

BÖLÜM 19

YAŞLANAN ŞEHİRİ GENÇLEŞTİREN ÜNİVERSİTE: KASTAMONU ÜNİVERSİTESİ ÖRNEĞİ

Zühal DİLER¹

Saygın DİLER²

GİRİŞ

Üniversiteler eğitim basamağının en üstünde yer almaktadır lakin üniversiteler eğitim faaliyetlerinin yanı sıra buldukları şehirlerde önemli ekonomik, sosyal ve kültürel etkilere sahiptir ve buldukları şehirlerde kilit kurumsal oyuncular- dır (Bonner, 1968; Hazenberg ve ark., 2022).

Üniversitelerin, şehirler üzerindeki etkilerine kısaca değinilecek olunursa; ekonominin en başta geldiği görülmektedir. Öğrencilerin harcamaları küçük ve orta ölçekli şehirlerde ticari hayatı adeta canlandırmaktadır (Yserte & Rivera, 2010; Sargın, 2007). Üniversitelerin sanayi ile işbirliği içerisinde buldukları bölgede yer alan firma/fabrikalar bölge ile çözüm odaklı olarak birlikte hareket etmeleri bölge ekonomisine katkı sağlamaktadır (Çalışkan, 2010). Ekonominin yanı sıra üniversite şehirde kültür zenginliklerinin oluşmasında ve kültürel faaliyetlerin yürütülmesinde (Gürsoy, 2018) önemli rol oynamaktadır. Şehir içerisinde bir di- ğer önemli etkisi eğitim üzerindedir. Üniversitenin varlığı şehrin eğitim alanda gelişiminin önünü açmaktadır. Ayrıca, şehir içi ve şehirlerarası ulaşımın gelişme- sinde etkili olmaktadır. Bünyesinde tıp fakültesi bulunan üniversiteler şehirlerin sağlık alanında (Sargın, 2006) gelişmesine katkı sağlamaktadır.

Üniversitelerin etkilerini konu alan çalışmaların sayısı literatürde oldukça faz- ladır. Toprak (2018) tarafından üniversitenin etkilerini inceleyen yerli ve yabancı literatür taraması detaylı bir şekilde yapılmıştır. Söz konusu çalışmada üniversi- telerin zaman içerisinde yaşadığı fonksiyonel dönüşüm vurgulanmış, yabancı ve yerli literatürde yer alan benzerlikler ve farklılıklara değinilmiştir. Onsekiz (2018) tarafından gerçekleştirilen literatür taramasında ise, üniversitelerin bütün illere yayılması ile birlikte üniversitenin etkileri kapsamında yapılan araştırmalarda ar-

¹ Dr., zuhal_5252@hotmail.com

² Doktora Öğrencisi, Van Yüzüncü Yıl Üniversitesi, saygindiler@hotmail.com

tış yaşandığı gözlenmiştir. İlgili çalışma üniversite etkilerini ekonomik, sosyal ve mekânsal boyutlarıyla ele alınmıştır. Işık ve Başaran (2021) tarafından yürütülen çalışmada, üniversite etkilerini konu alan literatür taramasını; yıllara, illere ve konularına göre detaylı bir şekilde gerçekleştirilmiştir.

Üniversitenin etkilerini inceleyen çalışmalarda 2000 yılından sonra ciddi derece artış olmuştur (Işık & Başaran, 2021) ve çalışmalar en çok üniversitelerin şehirlerdeki ekonomik etkilerine odaklanmıştır (Onsekiz, 2018). Bundan dolayı üniversitelerin ekonomik etkileri üzerine olan literatür zengindir (Işık, 2008; Görkemli, 2009; Çalışkan, 2010; Yayar & Demir, 2013; Tatlı, 2014; Yayar ve ark., 2018; Kalkan ve ark., 2019; Kömür, 2021).

Üniversitelerin etkilerini inceleyen çalışmaların, özellikle 2000 yılında artması, kuşkusuz 2000 yılından sonra benimsenen ulusal eğitim politikaları ile artan üniversite ve öğrenci sayısı ile ilişkilidir (Tuncer & İslam, 2017). Tablo 1’de yer alan veriler incelendiğinde üniversite sayısı her on yılda yaklaşık iki katına çıkmıştır ve 2020 yılında toplam 208 üniversite bulunmaktadır. Aynı şekilde öğrenci sayısı her on yılda yaklaşık iki katına çıkmıştır ve 2020 yılında toplam 3,8 milyon öğrenci (açık öğretim hariç) yükseköğretim kurumlarında eğitim almaktadır. Üniversite ve öğrenci sayısının bu kadar yüksek olması kendi içerisinde ciddi bir potansiyel barındırmakta ve doğal olarak araştırmacıların ilgisini çekmektedir.

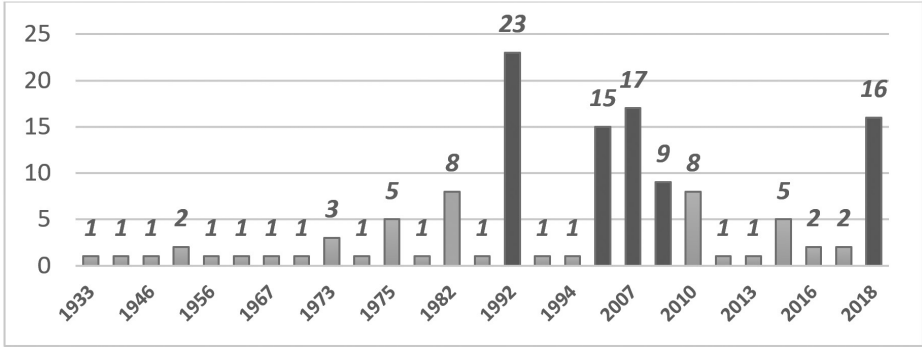
Tablo 1. Türkiye’de Üniversite ve Öğrenci Sayısındaki Değişimler (1990-2020).

Yıllar	Üniversite Sayısı	Öğrenci Sayısı*
1990	29	471.459
2000	76	1.071.455
2010	161	2.054.289
2020	208	3.801.294

*Açık öğretim öğrencileri hariç

Cumhuriyetin ilk yıllarında kurulan Darülfünun (İstanbul üniversitesi) ile birlikte Cumhuriyet tarihinde yükseköğretim faaliyetleri başlamış ve yıllar içerisinde çeşitli illere üniversitelerin kurulması ile üniversiteleşme adımları devam etmiştir. 1992 yılında yükseköğretim tarihi açısından ciddi bir adım atılarak 23 devlet üniversitesi kurulmuş böylece üniversiteleşme süreci Anadolu’ya yayılmaya başlamıştır. 2006 yılında 15, 2007 yılında 17 ve 2008 yılında 9 devlet üniversitesinin küçük ve orta ölçekli illere kurulması ile birlikte “her ile bir üniversite” misyonu hayata geçmiş ve 2006-2008 yılları arasında toplam 41 üniversitenin kurulması ile birlikte üniversite olmayan il kalmamıştır (Grafik 1; Tablo 2). Benzer şekilde

toplu üniversite açılma süreci son olarak 2018 yılında yaşanmıştır. Ancak bu yıldaki üniversiteleşme süreci öncekilerden farklılık göstermektedir. Bunun sebebi ise 2018 yılında kurulan üniversitelerin, ilk kurulan üniversiteler arasında yer alan yükseköğretim kurumlarının, bu üniversiteleri kendi bünyelerinden oluşturulmasıdır. 2022 yılı itibari ile ülkemizde 129'u devlet üniversitesi olmak üzere toplam 208 üniversite bulunmaktadır.



Grafik 1. Türkiye'de 1933-2022 yılları arasında kurulan devlet üniversiteleri (en son devlet üniversitesi 2018 yılında kurulmuştur), (YÖK, 2022).

2008 yılından itibaren ülkemizde her ilde bir üniversite bulunması bazı çevreler tarafından olumlu karşılanırsa da, bu duruma karşı olumsuz bakış açıları da bulunmaktadır (Parlak ve Kaynar, 2005; Çokgezen ve Altun, 2018; Yalçıntaş ve Akkaya, 2019).

Tablo 2. 2006-2008 Yılları Arasında 41 İle Kurulan Devlet Üniversitelerinin Dağılımı.

Yıl	İller	Toplam
2006	Adıyaman, Aksaray, Amasya, Burdur, Çorum, Düzce, Erzincan, Giresun, Kastamonu, Kırşehir, Ordu, Rize, Tekirdağ, Uşak, Yozgat	15
2007	Ağrı, Artvin, Batman, Bilecik, Bingöl, Bitlis, Çankırı, Karabük, Karaman, Kilis, Kırklareli, Mardin, Muş, Nevşehir, Osmaniye, Siirt, Sinop	17
2008	Ardahan, Bartın, Bayburt, Gümüşhane, Hakkâri, Iğdır, Şırnak, Tunceli, Yalova	9

Bilgi ekonomisinin önemli araçlarından biri olan üniversiteler buldukları şehrin ekonomik, sosyal ve kültürel coğrafyasını derinden etkileyen güçlü kurumlardır (Moos ve ark., 2018). Kuruldukları şehir üzerinde bu şekilde çeşitli

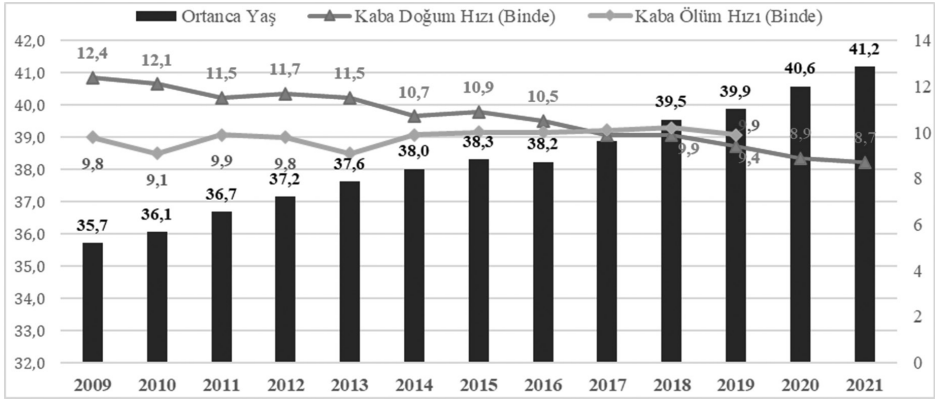
etkilere sahip üniversiteler, genellikle küçülen veya gerileyen şehirlerde yeniden canlanmayı teşvik etmek için önemli araçlar olarak görülmektedir (Revington ve ark., 2021). Üniversitelerin bahsedilen özelliklere sahip olması, araştırmacıların ilgisini çekmiş ve literatürde “öğrencileştirme” kavramı ortaya çıkmıştır. Literatüre, Smith (2022) tarafından kazandırılan “öğrencileştirme” (studentification) kavramı; çok sayıda üniversite öğrencisinin eğitim almak için göç ettikleri şehirlerde belirgin olarak ortaya çıkardıkları sosyal, kültürel, ekonomik ve fiziksel değişimleri betimlemek amacı ile kullanılmaktadır (Smith, 2005; Tuncer ve İslam, 2017; Aslan ve Çakır, 2021). Kavram, öğrencilerin eğitim almak için geldikleri şehirlerde ikamet ettikleri mahallelerin genç sakinlerin sayısındaki artışı ifade etmektedir (Kayasü ve Yetişkul, 2013). Yükseköğretime katılımın artması ile birlikte üniversitelerin yakınlarındaki yerleşim alanlarında öğrenci nüfusu çoğalmakta, bu bağlamda “öğrencileştirme” kavramına odaklanan çalışmalar yürütülmektedir (Nakazawa, 2017).

Öğrencileştirme kavramı, zengin bir küresel literatüre sahip “soylulaştırma” (gentrification) kavramının (Revington ve ark., 2021) bir türevi, yeni bir formu olarak ortaya çıkmıştır (Kayasü ve Yetişkul, 2013; Aslan ve Çakır, 2021). Ayrıca bu kavramlar ile birlikte literatürde yeni ortaya çıkan bir diğer kavram ise “gençleştirme” (youthification) olarak ifade edilmektedir (Moos, 2016; Revington ve ark., 2021). “Gençleştirme” kavramı Moos (2014) tarafından literatüre kazandırılmıştır. Bu kavram, gençlerin şehir içerisinde yerleşim yerlerine akın etmesi ve dolayısıyla asıl sakinlerin bu yeni nüfus tarafından ikame edilmesi sürecini ifade etmektedir (Moos, 2016; Ma ve ark., 2018; Moos ve ark., 2018). İlgili çalışmalarda üniversitelerin buldukları şehirlerde öğrencileştirme ve gençleştirme üzerindeki etkileri vurgulanmıştır. Çalışmalarda; üniversitelerin buldukları coğrafyaların demografik yapısını etkilediği ve nüfusun gençleştirilmesi üzerinde etkisinin bulunduğu vurgulanmıştır. Üniversiteler, nüfus kaybeden şehirlerde yeniden canlanmayı sağlamak ve şehirleri gençleştirmektedir. (Revington ve ark., 2021). Işık ve Başaran (2021) tarafından gerçekleştirilen çalışmada benzer bir bulgu Gümüşhane kenti için elde edilmiştir.

Türkiye’de 1950’li yıllardan itibaren gerçekleşen demografik dönüşüm sürecinde ölüm ve doğum oranlarının hızlı bir şekilde düşmesine bağlı olarak genç nüfus yapısından yaşlı bir nüfus yapısına doğru geçiş yaşanmaktadır (Koç ve Saraç, 2018). Kastamonu özelinde durum biraz daha farklıdır. Çünkü kaba ölüm hızında³ belirgin bir düşüş yoktur ancak kaba doğum hızında çok belirgin düşüş görülmektedir. Hatta 2017 yılında kaba doğum hızı verilerindeki düşüş kaba ölüm

³ Kaba ölüm hızı verisi en son 2019 yılı için mevcut olduğu için bu yıldaki sonraki veriler temin edilememiştir.

hızını geçmiş ve bu verinin altına düşmüştür. Bu durum ortanca yaş verisinde yansımış ve ortanca yaş verisi yıllar içerisinde artış göstererek 2021 yılında 41,2'ye yükselmiştir. Elde edilen veriler neticesinde oluşturulan grafikte, Kastamonu'nun ciddi bir yaşlanma eğilimi içerisinde olduğunu gözlenmektedir (Grafik 2).



Grafik 2. Kastamonu'nun ortanca yaş, kaba doğum hızı (binde), kaba ölüm hızı (binde)

Nüfusun yaşlanması nüfusta yaşlı bireylerin (genellikle 65 üstü) görece olarak payının artması süreci olarak tanımlanmaktadır (Özgür, 2019). Yaşlılık konusu Kastamonu için olduğu kadar ülkemiz için de son zamanlarda önem arz eden bir konu haline gelmiştir, çünkü Türkiye dünyanın en hızlı yaşlanan ülkelerden biri olmakla birlikte (Yakar ve Özgür, 2022) ülke nüfusunda ciddi bir yaşlanma eğilimi içerisinde (Özgür, 2019). Kastamonu için yaşlılık konusu öncelikli sorunlar arasında yer almaktadır. Bunun nedeni Kastamonu'nun 2025 yılında aşırı yaşlı nüfusa sahip olacağı öngörülmektedir (Özgür ve Yakar, 2021). Nüfusun yaşlanması ile ilgili bilgi veren göstergelerden biri olan ortanca yaş incelendiğinde, Kastamonu'da 2007 yılında ortanca yaş 34,6 iken 2021 yılında 41,2 olmuştur. Bu oranla Kastamonu en yaşlı ikinci il konumundadır (TÜİK, 2022). Kastamonu il nüfusu 2007 yılından 2021 yılına kadar yıllık ortalama %0,3 artış göstermektedir, ancak 65 yaş ve üzeri nüfus aynı yıllar arasında yıllık %2,5 artış göstermektedir (TÜİK, 2022).

Bu göstergeler Kastamonu için yaşlanma olgusunun önemini ortaya koymaktadır. Nüfusun yaşlanması ekonomi üzerine baskı uygulamaktadır (Tanrıku, 2018). Bahsedilen baskı, yaşlıların emekli olmaları sebebiyle önceki ekonomik güçlerinden uzaklaşmaları, yerel ekonomide ve ticari hayatın hareketlenmesinde çok etkili olamamaları anlamına gelmektedir. Yerel ekonomik faaliyetlerin oluşmasında yaşlı nüfusun ne kadar dolaşımı azaltıcı gücü varsa genç nüfusun bir o kadar arttırıcı gücü bulunmaktadır. Genç nüfus ağırlıklı olarak üniversite öğ-

rencilerinden oluşmaktadır. Bu bağlamda Kastamonu Üniversitesi'nin yaşlanan Kastamonu şehri üzerindeki etkisini "gençleştirme" kavramından yola çıkarak incelemek, bu makalenin temel motivasyonunu oluşturmaktadır.

MATERYAL VE YÖNTEM

Bu çalışmanın temel amacı yaşlanan Kastamonu şehrinde Kastamonu Üniversitesi'nin şehrin ihtiyacı olan "genç nüfus" temini noktasında üstlendiği rolü ortaya koymak, ayrıca üniversitenin şehrin nüfus yapısında, eğitim düzeyinde, mekânsal nüfus örüntülerinin oluşumundaki etkilerini incelemektir.

Kastamonu Üniversitesi'nin şehrin demografik yapısındaki değişimlere etkisini incelemek amacıyla gerçekleştirilen çalışmada Türkiye İstatistik Kurumu (TÜİK) tarafından açıklanan Adrese Dayalı Nüfus Kayıt Sistemi'nde (ADNKS) yer alan nüfus verileri kullanılmıştır. Nüfus verileri ile birlikte nüfus artış hızı, yaş grubuna göre nüfus verileri ve ikametgâh yerine göre nüfus verileri kullanılmıştır. Ayrıca üniversitenin şehrin eğitim seviyesine katkısını gözlemek amacı ile yine TÜİK tarafından açıklanan Ulusal Eğitim İstatistikleri Veri Tabanı (UEİVT) kullanılmıştır.

Çalışmanın diğer bir kısmını oluşturan Kastamonu Üniversitesi öğrenci ve akademisyen sayıları için Yüksek Öğretim Kurumu (YÖK) veri tabanında yer alan istatistikler kullanılmıştır. Ayrıca Kastamonu Üniversitesi kurumsal web sitesinde yer alan istatistikler değerlendirilerek, üniversite hakkında bilgiler elde edilmiş ve web sayfasında yer alan faaliyet raporları ve stratejik plan incelenmiştir.

2007 yılında kurulan ADNKS veri tabanı, 2006 yılında kurulmuş olan Kastamonu Üniversitesi'nin, nüfus ve öğrenci hareketliliğinin incelenmesine olanak tanımıştır. Yıllar içerisindeki değişimi incelemek için 2007-2021 yılları arasında mevcut olan veriler analiz edilmiştir.

Grafikler MS Office Excel programı aracılığı ile görselleştirilmiştir. Kastamonu merkez ilçesinde yer alan öğrenciler ile merkez ilçesindeki 15-29 yaş grubundaki nüfusun birlikte dağılımını incelemek için R programı üzerinden serpilme diyagramı oluşturulmuş ve korelasyon değeri incelenmiştir. Ayrıca öğrencilerin mahallelere göre mekânsal dağılımını incelemek için ArcGIS programı ile mahalle detayında haritalar oluşturulmuştur.

BULGULAR

Kastamonu Üniversitesi

Kastamonu Üniversitesi, 17 Mart 2006 tarihli ve 26111 sayılı Resmî Gazete 'de yayımlanarak yürürlüğe giren 5467 sayılı kanun ile kurulmuştur. 2006 yılında

kurulan 15 devlet üniversitesinin 7 tanesi Karadeniz Bölgesi'nde kurulmuş olup, Kastamonu Üniversitesi de bu üniversitelerden bir tanesidir.

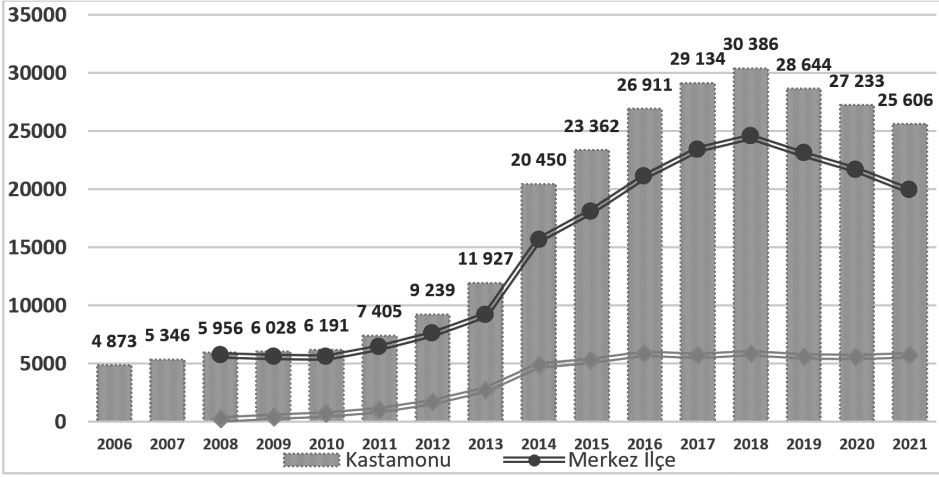
Üniversitenin temelleri büyük ölçüde Gazi Üniversitesi'ne bağlı birimlerden oluşmuştur. Kastamonu Üniversitesi, Merkez ilçede iki yerleşkeden oluşmaktadır. Ana yerleşke Kuzeykent yerleşkesi olup diğeri ise şehir merkezinde yer almaktadır. İçerisinde Eğitim Bilimleri Fakültesi bulunmaktadır. Üniversitenin ilçelerle birlikte toplam 15 yerleşkeye sahiptir. Üniversite bünyesinde İktisadi ve İdari Bilimler Fakültesi, Turizm Fakültesi, İlahiyat Fakültesi, Güzel Sanatlar ve Tasarım Fakültesi, Mühendislik ve Mimarlık Fakültesi, Orman Fakültesi, İletişim Fakültesi, Su Ürünleri Fakültesi, Sağlık Bilimleri Fakültesi, Tıp Fakültesi, Veterinerlik Fakültesi olmak üzere toplamda 13 Fakülte; Sivil Havacılık Yüksekokulu, Yabancı Diller Yüksekokulu, Beden Eğitimi ve Spor Yüksekokulu olmak üzere toplamda 3 Yüksekokul; Fen Bilimler Enstitüsü, Sosyal Bilimler Enstitüsü ve Sağlık Bilimler Enstitüsü olmak üzere toplamda 3 Enstitü bulunmaktadır. Ayrıca merkez ve 12'si ilçede olmak üzere toplamda 13 meslek yüksekokulu; 14 koordinatörlük ve 22 araştırma ve uygulama merkezi faaliyet göstermektedir (KÜ, 2022).



Resim 1. Kastamonu Üniversitesi Kuzeykent Yerleşkesi (Kaynak: kastamonu.edu.tr)

Öğrenci Sayısı

Kastamonu Üniversitesi 2006 yılında kurulduktan sonra ana yerleşkenin içerisine yeni fakülte, yüksekokul ve enstitülerin de eklenmesi ile birlikte yıllar içerisinde öğrenci sayısında çok ciddi derecede artış olmuştur. Kastamonu Üniversitesi'nde, kurulduğu yıl olan 2006 yılında 4.873 öğrenci bulunurken 2013-2014 eğitim yılında bu rakam 11.927'ye yükselmiştir. 2014-2015 eğitim yılında ise bir önceki yıla göre %71 oranında artarak 20.450 öğrenciye ulaşmıştır. 2018-2019 eğitim yılında, en yüksek öğrenci kapasitesine ulaşarak 30.386 olmuştur. Bu yıldan sonra öğrenci sayısı azalmaya başlamış ve 2021-2022 öğretim döneminde 25.606'ya düşmüştür (Grafik 3).



Grafik 3. Kastamonu Üniversitesi öğrenci sayısının gelişimi ve ilçelere göre dağılımı, 2006-2021 (YÖK,2022)

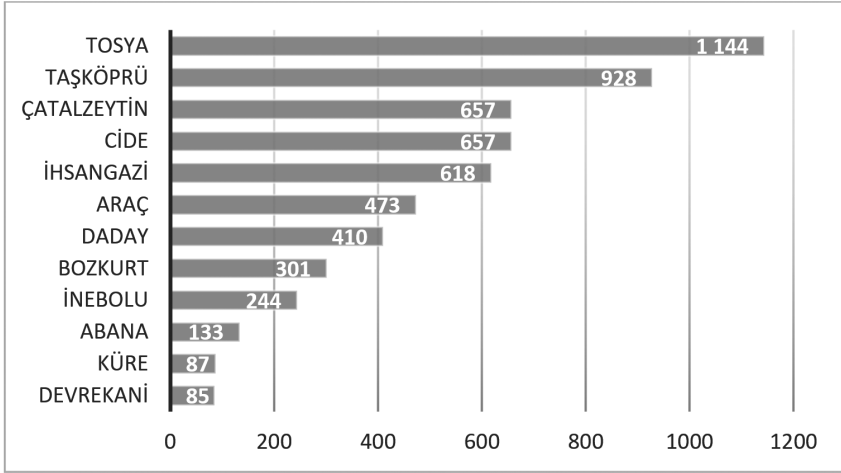
2021-2022 yılında eğitim gören öğrencilerin %77,6'sı Kastamonu Merkez ilçesindeki yerleşkelerde öğrenim görürken %22,4'ü ise Merkez ilçe haricindeki diğer ilçelerde öğrenim görmektedir (Grafik3, Tablo 3).

Tablo 3. Kastamonu Üniversitesi Öğrencilerinin Merkez ve Diğer İlçelere Göre Dağılımı, 2006-2021

İlçe	2006-2007	2008-2009	2010-2011	2012-2013	2014-2015	2016-2017	2018-2019	2020-2021	2021-2022
Merkez İlçe	4.873	5.738	5.554	7.525	15.616	21.065	24.473	21.628	19.869
Diğer İlçeler	-	218	637	1.714	4.834	5.846	5.913	5.605	5.737
Toplam	4.873	5.956	6.191	9.239	20.450	26.911	30.386	27.233	25.606
Merkez (%)	100	96.3	89.7	81.4	76.4	78.3	80.5	79.4	77.6
Diğer (%)	0.0	3.8	10.3	18.6	23.6	21.7	19.5	21.6	22.4

Kaynak: YÖK, 2022

Kastamonu Üniversitesi'nde eğitim gören öğrencilerin 2021-2022 eğitim döneminde ilçelere göre dağılımı incelendiğinde en fazla öğrenci 1.144 ile 2010 yılında kurulan Tosya Meslek Yüksekokulu'nda bulunmaktadır. En az öğrenci ise 85 öğrenci ile Devrekâni TOBB Meslek Yüksek Okulunda bulunmaktadır (Grafik 4).



Grafik 4. Kastamonu Üniversitesi öğrencilerinin ilçelere göre dağılımı (merkez hariç), 2021-2022 (YÖK,2022)

Akademik Personel Sayısı

2006 yılında kurulan Kastamonu Üniversitesi bünyesinde 2007-2008 eğitim döneminde 4 Profesör, 37 Dr. Öğr. Üyesi, 71 Öğretim Görevlisi (Okutman, uzman dahil), 24 Araştırma Görevlisi olmak üzere toplam 136 öğretim elemanı bulunmaktadır. Bu sayılar öğrenci sayısında olduğu gibi yıllar içerisinde yeni birimlerin eklenmesi ile ciddi oranda artış göstermiş ve 2021-2022 eğitim döneminde toplam 903 öğretim elemanına ulaşmıştır (Tablo 4).

Tablo 4. Kastamonu Üniversitesi Öğretim Elemanlarının Yıllara Göre Gelişimi, 2007-2022

Yıllar	Profesör	Doçent	Dr. Öğr. Üyesi	Öğretim Görevlisi	Arş. Görevlisi	Toplam
2007-08	4	0	37	71	24	136
2008-09	5	4	31	62	16	118
2009-10	5	4	49	108	12	178
2010-11	8	3	51	143	26	231
2011-12	9	3	48	150	55	265
2012-13	13	13	100	173	78	377
2013-14	19	20	122	214	101	476
2014-15	23	23	149	231	171	597
2015-16	25	33	175	231	174	638
2016-16	39	49	203	233	181	705

Tablo 4. Kastamonu Üniversitesi Öğretim Elemanlarının Yıllara Göre Gelişimi, 2007-2022 (DEVAMI)

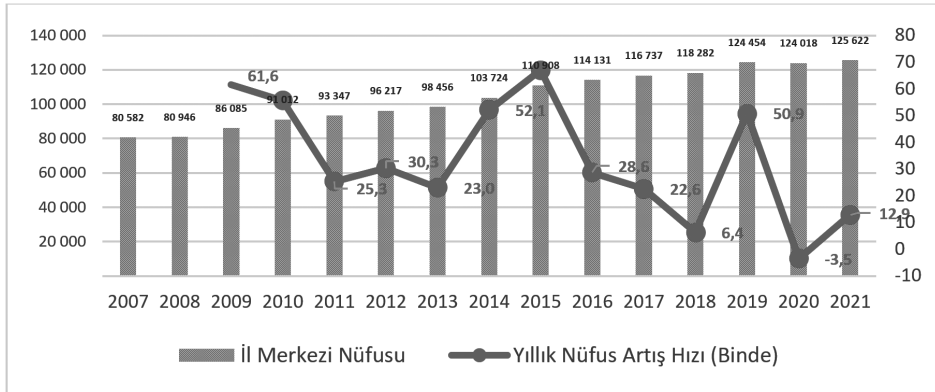
2017-17	43	48	218	235	178	722
2018-18	47	52	261	249	168	777
2019-19	52	56	289	249	164	810
2020-21	59	63	289	270	170	851
2021-22	74	98	269	292	170	903

Kaynak: YÖK, 2022

Kastamonu Üniversitesi'nin Nüfus Yapısına Etkisi

Kastamonu Üniversitesi bünyesine yeni birimlerin eklenmesi suretiyle öğrenci sayısında yıllar içerisinde ciddi derece artış olmuş bu durum nüfus gelişimine yansımıştır. 2007 yılında Adrese Dayalı Nüfus Kayıt Sisteminin kurulması ile birlikte nüfus verileri yıllık olarak açıklanmaktadır. Bu durum 2006 yılında kurulan Kastamonu Üniversitesi ile birlikte nüfus ve öğrenci hareketliliğini beraber inceleyebilmesine olanak sağlamaktadır.

2008 yılında 80.582 olan Kastamonu şehir nüfusu yıllar içerisinde artış göstermiştir. 2009 ve 2010 yıllarında nüfus belirgin şekilde artış göstermiş ve 2010 yılı nüfusu 91.012'ye ulaşmıştır. Takip eden yıllar içerisinde de nüfus artarak 2014 yılında 103.724'e, 2015 yılında 110.908'e, 2019 yılında ise 124.454'e ulaşmıştır. Kastamonu şehir nüfusu ilk defa 2020 yılında azalmıştır. Bu durumun oluşmasında, tüm dünyayı etkisi altında alan ve 2020 yılının başlarında ortaya çıkan Covid-19 pandemi dönemi etkili olmuştur. 2021 yılında ise Kastamonu şehir nüfusu artış göstererek 125.622'ye ulaşmıştır (Grafik 5).

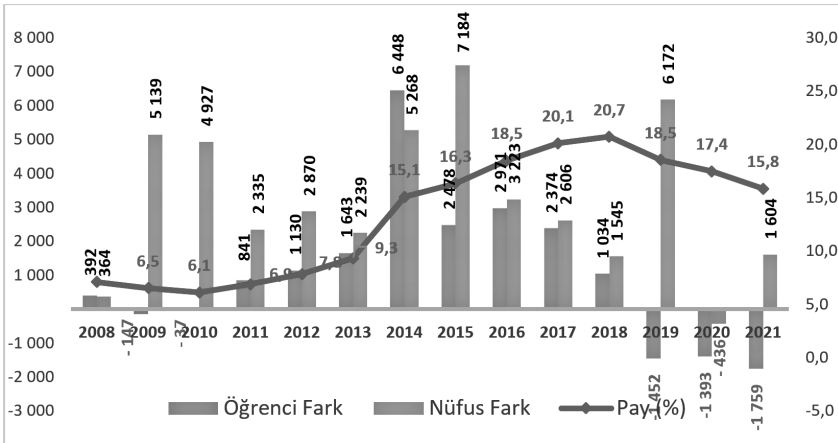


Grafik 5. Kastamonu şehir nüfusu ve yıllık nüfus artış hızı, 2007-2021 (TÜİK, 2022)

Kastamonu şehir nüfusunun gelişiminde üniversitenin etkileri olmakla beraber, özellikle nüfusun gençleşmesi üzerinde önemli katkıları mevcuttur. Ancak şehirde bazı dönemlerde nüfus üzerinde, öğrenci sayılarının yanı sıra, yerel seçim gibi farklı etkenler söz konusu olabilmektedir. Bu bakımından öğrenci sayılarının ve merkez nüfus verilerinin beraber analiz edilmesi bu dönemler hakkında daha net bilgi edinilmesini sağlamaktadır (Grafik 6).

İlgili grafikte, Kastamonu şehrinde ikamet eden nüfusun ve sadece merkez ilçede eğitim gören Kastamonu Üniversitesi öğrencilerinin bir önceki yıla göre değişimleri görülmektedir. Kırmızı çizgi ile ifade edilen “pay” değeri ise merkez ilçede okuyan Kastamonu Üniversitesi öğrencilerinin Kastamonu şehrindeki toplam nüfus içerisindeki payını ifade etmektedir.

Öğrenci sayısındaki fark incelendiğinde 2010 yılından itibaren 2018 yılına kadar şehre sürekli öğrenci geldiği ve öğrenci sayısının sürekli artış gösterdiği gözlenmektedir (Grafik 6). 2018 yılında Kastamonu Üniversitesi öğrenci sayısı en yüksek seviyeye ulaşmıştır. Kastamonu Üniversitesi öğrencilerinin nüfus içerisindeki payı da bu artışa bağlı sürekli yükselmiş ve 2018 yılında öğrencilerin payı toplam nüfus içerisinde %20,7’ye ulaşmıştır. Her 5 kişiden 1’ini üniversite öğrencileri oluşturmaktadır. 2018 yılından sonra ise öğrenci sayısı ulaştığı tepe değerinden aşağıya doğru düşüş yaşamaya başlamıştır.



Grafik 6. Bir önceki yıla göre öğrenci ve nüfus sayısındaki değişime ait fark ile öğrencilerin nüfus içerisindeki payı, 2008-2021 (TÜİK, 2022)

2018 yılında Türkiye genelinde 16 yeni üniversite kurulmuştur. Kurulan üniversiteler yükseköğretim öğrenci sayılarının dağılımını etkilemiştir. Bu bağlamda 2019 yılındaki öğrenci sayısındaki düşüşün bununla ilişkili olduğu düşünülmek-

tedir. 2020 ve 2021 yıllarında yaşanan azalmanın ise Covid-19 pandemisinden kaynaklandığı bilinmektedir.

Özellikle bu yıllardaki nüfus hareketi incelendiğinde şehir nüfusunun 15-29 yaş grubunda düşüş yaşandığı gözlenmiştir. Bu bulgu, Işık ve Başaran (2021) tarafından Gümüşhane kenti için tespit edilen bulgu ile örtüşmektedir. Covid-19 salgını etkileri sadece sağlık alanı sınırlı kalmamıştır. Üniversite, okul ve kreşlerin kapanması ile birlikte eğitim faaliyetleri bir ila iki yıl arasında uzaktan sürdürülmüştür. Bu dönemde Kredili Yurtlar Kurumu (KYK) yurtları kapanmış hatta bazı illerde KYK yurtları karantina alanı olarak kullanılmıştır. KYK yurtlarında öğrenci kaydı olmadığı için öğrencilerin ikamet kayıtları kendi illerinde görülmüştür. Ayrıca bu dönemde öğrencilerin yoğun yaşadıkları mahallelerde bulunan konutlar boş kalmıştır. Bu bağlamda, Covid-19 pandemisinin öğrenci nüfusunun azalması üzerindeki etkisi oldukça açıktır.

Üniversitenin Yaş Dağılımına Etkisi

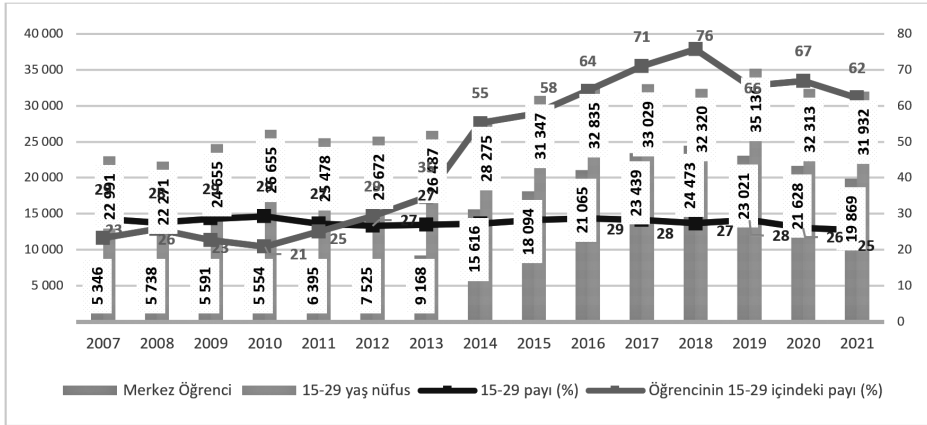
Kastamonu Üniversitesi'nde eğitim gören öğrenci sayısındaki artışa bağlı olarak şehirdeki genç nüfus sayısında doğal olarak artış gözlenmektedir. Üniversite kurulduktan sonraki 2007 yılında 20-24 yaş aralığındaki genç nüfus sayısı 8.567 iken bu sayı yıllara göre artış göstererek 2021 yılında 13.126 seviyesine ulaşmıştır. Ancak 20-24 yaş grubundaki nüfusta artış yaşanmasına rağmen diğer yaş grupları içerisindeki payında çok fazla değişiklik görülmemiştir. Aynı durum 15-29 yaş aralığındaki geniş genç nüfus grubu içinde geçerlidir. Bu durumun oluşmasının temel nedeni ise; orta yaş ve yaşlı nüfus artışının, genç yaş grubundaki artışı basılamasıdır.

65 ve üzeri yaş grubundaki nüfus 2007 yılında 6.110 kişi iken 2021 yılında 11.091'e ulaşarak toplam nüfusun %8,8'ini oluşturmaktadır (Tablo 5). Kastamonu şehrinin yaşlanma eğiliminde olması ve üniversitenin şehrin genç nüfus ihtiyacını karşılayan kurum olduğu düşüncesi çalışmanın temel hipotezini oluşturmaktadır.

Tablo 5. Yaş Grubuna Göre Kastamonu Şehir Nüfusu, 2000-2021 (TÜİK, 2022)

Yıl	Kastamonu şehir nüfusu					Kastamonu şehir nüfusu içindeki payı (%)				
	2000	2007	2011	2016	2021	2000	2007	2011	2016	2021
0-4	4 431	5 354	6 453	7 726	7 860	6.7%	6.6%	6.9%	6.8%	6.3%
5-9	4 595	5 644	6 486	7 748	8 988	6.9%	7.0%	6.9%	6.8%	7.2%
10-14	5 503	5 627	6 568	7 433	8 739	8.3%	7.0%	7.0%	6.5%	7.0%
15-19	7 856	6 605	7 272	10 797	9 366	11.8%	8.2%	7.8%	9.5%	7.5%
20-24	6 811	8 567	9 966	12 881	13 126	10.2%	10.6%	10.7%	11.3%	10.4%

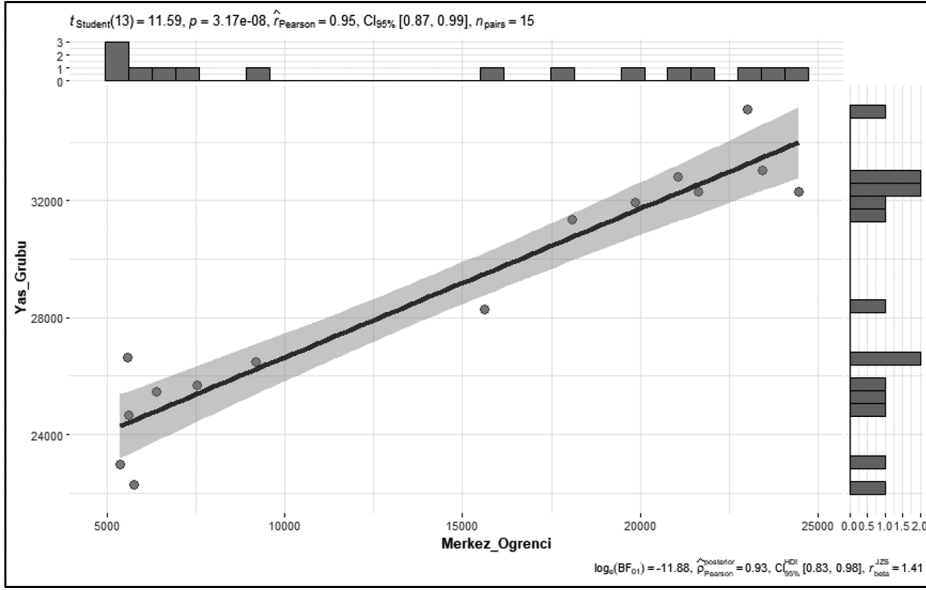
25-29	5 431	7 819	8 240	9 157	9 440	8.2%	9.7%	8.8%	8.0%	7.5%
30-34	4 757	6 815	9 020	9 652	10 226	7.1%	8.5%	9.7%	8.5%	8.1%
35-39	5 055	5 910	7 366	9 870	10 740	7.6%	7.3%	7.9%	8.6%	8.5%
40-44	4 885	5 665	6 049	7 998	10 505	7.3%	7.0%	6.5%	7.0%	8.4%
45-49	4 078	5 391	6 074	6 328	8 183	6.1%	6.7%	6.5%	5.5%	6.5%
50-54	3 032	5 034	5 059	6 220	6 323	4.6%	6.2%	5.4%	5.4%	5.0%
55-59	2 286	3 603	4 897	5 051	6 153	3.4%	4.5%	5.2%	4.4%	4.9%
60-64	1 750	2 438	3 241	4 881	4 882	2.6%	3.0%	3.5%	4.3%	3.9%
65+	4 127	6 110	6 656	8 389	11 091	6.2%	7.6%	7.1%	7.4%	8.8%
Toplam	66 597	80 582	93 347	114 131	125 622	100.0%	100.0%	100.0%	100.0%	100.0%
20-24	6 811	8 567	9 966	12 881	13 126	10.2%	10.6%	10.7%	11.3%	10.4%
15-29	20 098	22 991	25 478	32 835	31 932	30,2%	28,5%	27,3%	28,8%	25,4%
65+	4 127	6 110	6 656	8 389	11 091	6.2%	7.6%	7.1%	7.4%	8.8%



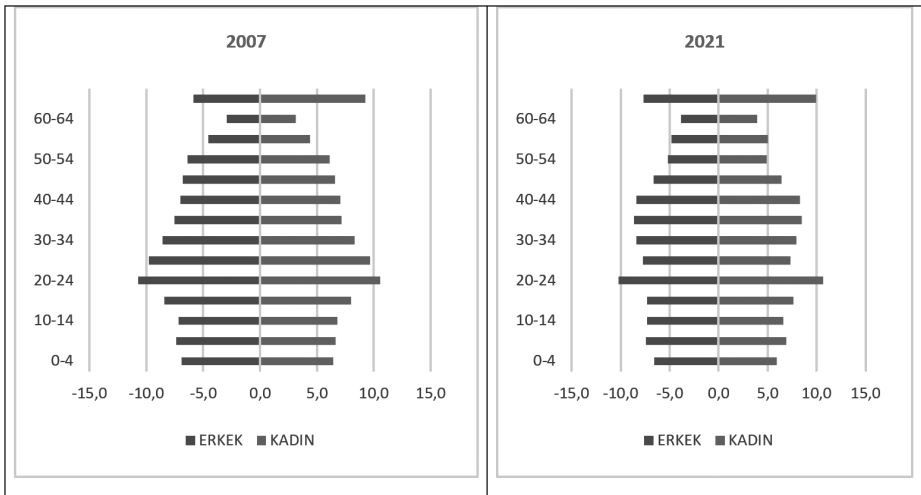
Grafik 7. Kastamonu şehrinde 15-29 yaş grubundaki nüfusun payı ve merkez öğrenci sayısı, 2007-2021 (TÜİK, 2022)

Kastamonu şehrinde yer alan 15-29 yaş grubundaki nüfus, yıllar içerisinde üniversitede eğitim gören öğrenci sayısı ile paralel olarak artmıştır. 2007 yılında 15-29 yaş aralığındaki genç nüfus sayısı 22.991 iken bu sayı 2021 yılında 31.392 seviyesine ulaşmıştır. Bu artışa rağmen 15-29 yaş grubunun oranı Kastamonu şehrinin yaşlanmasından dolayı yıllar içerisinde aynı oranda hareket etmiştir (Grafik 7). Ancak Grafik dikkatli bir şekilde incelendiğinde kırmızı çizgide yer alan Kastamonu şehrinde okuyan öğrencilerin 15-29 yaş grubu içerisindeki payı üniversite kurulduktan sonra çok ciddi bir şekilde artış göstermiştir. Öyle ki üniversite kurulduktan sonraki 2007 yılında %23 olan bu oran 2018 yılında tepe noktasına

ulaşarak %76'ya kadar yükselmiştir. Yani bu yılda Kastamonu şehrinde yaşayan 15-29 yaş grubu arasında her 4 gençten 3'ü üniversite öğrencisidir. Bu yıldan sonra bu oran gerileyerek 2021 yılında %62'ye düşmüştür. Üniversite öğrencileri ile 15-29 yaş grubuna ait nüfus arasındaki ilişki serpilme grafiğinde incelendiğinde yüksek düzeyli ilişki (korelasyon: 0.95) Grafik 8'de net şekilde görülmektedir.



Grafik 8. Kastamonu Üniversitesi öğrenci sayısı, 15-29 yaş grubu ve nüfus arasındaki ilişki



Grafik 9. Kastamonu şehrine ait nüfus piramitleri, 2007-2021 (TÜİK, 2022)

Yaş grubu ve cinsiyet yapısına göre şehre ait nüfus piramitleri incelendiğinde 20-24 yaş grubunda üniversite öğrencilerinden kaynaklı bir sivrilme gözlenmektedir. Bununla birlikte orta yaş ve yaşlı nüfus grubundaki artış dikkat çekmektedir. 2007 ve 2021 yıllarına ait nüfus piramitleri şehirdeki yaşlanmanın önemli birer göstergesidir. Üniversitede eğitim gören genç nüfus, yaş ortalamasını aşağıya çeken bir güç olması açısından önemlidir.

Üniversitenin Mekansal Örüntülerin Oluşumuna Etkisi

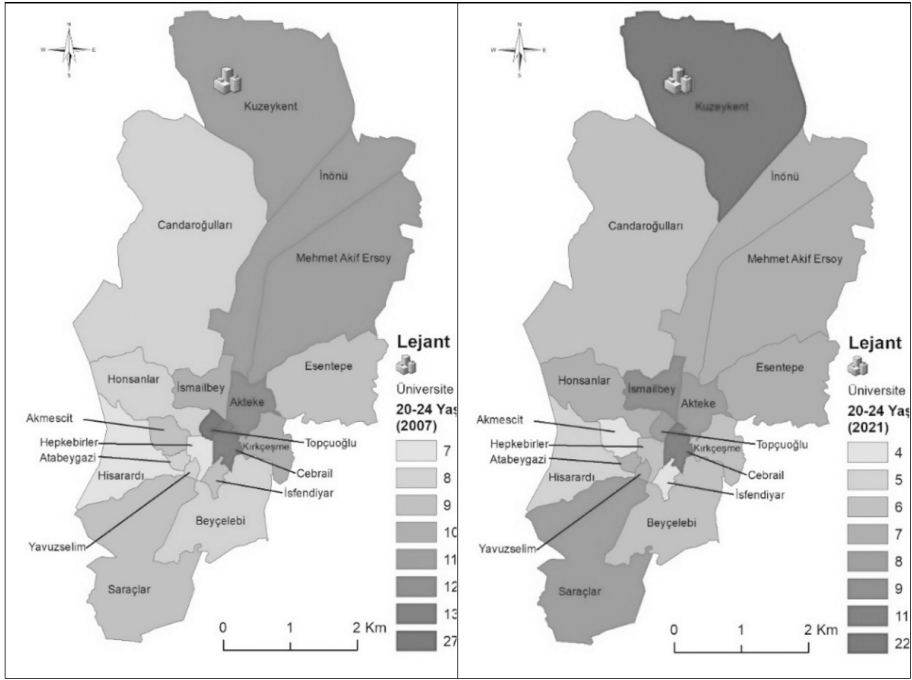
Üniversiteler kuruldukları şehirlerin mekânsal gelişiminde önemli rol oynamaktadır. Ayrıca mekânların işlevsel değişimi üzerinde önemli etkileri olmaktadır. Özellikle üniversite öğrencilerine yönelik (kafe, fast-food, kitap, kırtasiye) mekânların açılmasında ve gelişmesinde öncü rol oynamaktadır (Sargın, 2006).

Kastamonu Üniversitesi'nin şehirdeki nüfusa bağlı mekânsal örüntülerin oluşmasındaki etkisini ortaya koymak amacı ile 2007 ile 2021 yıllarına ait haritalar oluşturulmuştur. Üniversitenin genç nüfusun mekânsal dağılışın oluşmasında etkisi beklenen bir durumdur, ancak bu olgu haritalar üzerinde daha net bir şekilde gözlenmektedir (Grafik 10).

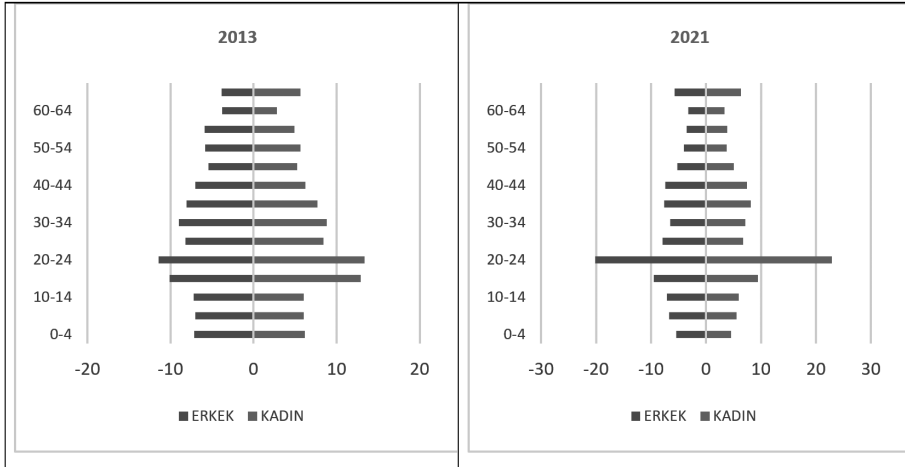
2007 yılında 20-24 yaş arasındaki genç nüfusun %27'si en fazla Topçuoğlu mahallesinde ikamet ederken 2021 yılında bu mahalledeki genç nüfus oranı %8'e kadar gerilemiştir (Grafik 12). Bu farkın oluşmasındaki temel sebep, Gazi Üniversitesi'ne bağlı olan eğitim fakültesinin bu mahalleye yakın olması ve söz konusu olan mahallede öğrencilerin kiralık ev, yurt gibi ikamet etme durumlarının oluşmasıdır.

Üniversitenin 2006 yılında kurulması, kurulduğu tarih itibariyle gün geçtikçe kampüs içerisinde yeni birimlerin açılması, üniversite yerleşkesinin bulunduğu Kuzeykent Mahallesi'ni tam bir çekim merkezi haline dönüştürmüş ve 2007 yılında %11 civarında olan genç nüfus sayısı 2021 yılında %22'ye ulaşmıştır. Kuzeykent Mahallesi, 2007 yılında genç nüfusun ikamet ettiği 4. mahalle olurken, 2014 yılından itibaren birinci sıraya yerleşmiştir. Yıllar içerisinde, şehirde genç nüfusun mahallelere göre dağılımında üniversitenin etkisi hâkim olmaya başlamıştır. Öncelikle üniversite yerleşkesinin bulunduğu Kuzeykent Mahallesi ve bu mahalleye yakın olan diğer mahallelerin genç nüfus oranı artış göstermektedir.

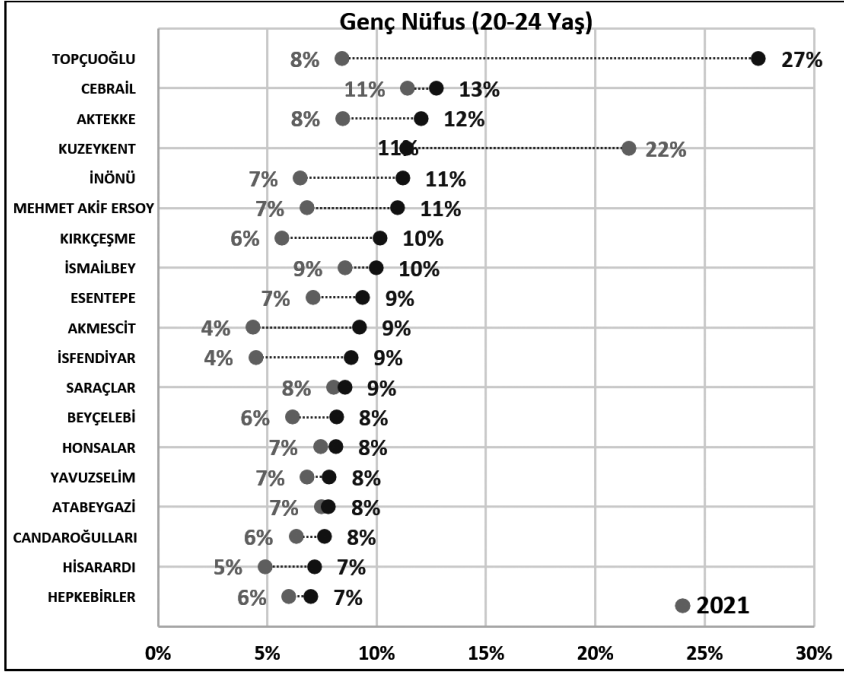
Üniversite öğrencilerinin yoğun olarak yaşadığı Kuzeykent Mahallesi'nde özel ve devlet yurtlarının bulunması, kiralık evlerde konaklayan öğrencilerin kampüse ulaşımın kolay olması sebebiyle burayı tercih etmelerinden dolayı söz konusu olan mahallede genç nüfus oranı oldukça yüksektir (Grafik 12).



Grafik 10. Kastamonu şehrinin mahallelere göre genç nüfus (20-24 yaş) örüntüsü, 2007-2021 (TÜİK, 2022)



Grafik 11. Kuzeykent mahallesine ait nüfus piramitleri, 2013-2021 (TÜİK, 2022)



Grafik 12. Kastamonu şehrinin mahallelere göre genç nüfus (20-24 yaş) dağılımındaki değişimler (TÜİK, 2022)

Üniversitenin Eğitim Seviyesine Etkisi

Bir şehirde üniversite bulunması yöre halkının, özellikle gelir seviyesi düşük hanelerin ilk basamaktan son basamağa kadar kesintisiz eğitim alabilmesi açısından önem arz etmektedir. Bu durum kuşkusuz Kastamonu şehri içinde geçerlidir. Bunun yanında Kastamonu Üniversitesi'nin, Kastamonu şehrinin eğitim seviyesinin yükselmesindeki katkıyı göstermesi açısından oluşturulan tabloda, şehirde yaşayan nüfusun yükseköğretim seviyelerine göre dağılımı yer almaktadır (Tablo 6). Bu tabloya göre üniversite kurulduktan sonraki yıllar içerisinde şehirdeki eğitilmiş nüfus seviyesinde her yıl sürekli olarak artış gerçekleşmiştir. Ön lisans, lisans, yüksek lisans ve doktora seviyelerinin her birinde eğitilmiş nüfus sayısında artış yaşanmıştır. 2008 yılında yükseköğretim mezunu nüfus toplam nüfusun %9,3'ünü oluştururken bu oran 2020 yılında 21,8 seviyelerine ulaşmıştır.

Tablo 6. Eğitim Seviyesine Göre Kastamonu Şehir Nüfusunun Dağılımı, 2008-2020 (TÜİK, 2022)

Yıl	Ön Lisans/ Lisans	(%)	Yüksek Lisans	(%)	Doktora	(%)	Yükseköğretim Toplam	(%)	Nüfus Toplam
2008	6 497	94.7	321	4.7	42	0.6	6 860	9.3	74 025
2009	8 776	95.7	338	3.7	59	0.6	9 173	11.6	78 788
2010	9 145	93.2	544	5.5	124	1.3	9 813	11.8	83 395
2011	10 739	93.7	606	5.3	121	1.1	11 466	13.5	85 059
2012	11 369	93.6	647	5.3	127	1.0	12 143	13.9	87 251
2013	13 119	92.2	913	6.4	199	1.4	14 231	16.0	88 901
2014	14 513	92.0	1 038	6.6	227	1.4	15 778	17.0	93 073
2015	16 153	91.8	1 178	6.7	262	1.5	17 593	18.1	97 185
2016	17 170	91.9	1 209	6.5	312	1.7	18 691	18.6	100 633
2017	17 562	89.4	1 611	8.2	472	2.4	19 645	19.1	102 940
2018	18 248	88.6	1 861	9.0	495	2.4	20 604	20.0	103 247
2019	19 375	88.0	2 107	9.6	533	2.4	22 015	20.3	108 620
2020	20 986	88.3	2 239	9.4	545	2.3	23 770	21.8	108 895

Tablo 7. Yaş Grubu ve Eğitim Seviyesine Kastamonu Merkez İlçesinin Nüfusunun Dağılımı (18 Yaş Ve Üzeri), 2008-2021 (TÜİK, 2022).

Yaş Grubu	Eğitim Düzeyi	2008	2010	2012	2014	2016	2018	2020	2021
18-24	Yükseköğretim Mezunu*	39	134	260	518	454	506	612	727
	(%)	0,3%	0,8%	1,7%	3,3%	2,2%	2,8%	3,8%	4,7%
25-64	Yükseköğretim Mezunu**	7 070	9 380	11 513	16 385	17 783	20 092	22 650	24 067
	(%)	9,8%	12,2%	14,3%	19,2%	20,4%	22,3%	24,1%	25,1%
65+	Yükseköğretim Mezunu**	162	217	302	387	523	709	974	1 092
	(%)	1,5%	1,9%	2,5%	3,0%	3,8%	4,8%	6,0%	6,4%

* Ön Lisans, Lisans mezunu

** Ön Lisans, Lisans, Yüksek Lisans, Doktora mezunu

Yükseköğretim mezunu nüfusun yaş gruplarına göre dağılımı, yaş grubu ve eğitim seviyesine göre nüfus ilçe düzeyinde mevcut olduğu için Kastamonu Merkez ilçesine ait veriler kullanılarak verilmiştir (Tablo 7). İlgili tablo genç nüfus,

orta yaş ve yaşlı nüfusa göre hazırlanmıştır. Üniversite kurulduktan sonraki yıllarda bütün yaş gruplarında yükseköğretim mezunu nüfusta belirgin artış gözlenmiştir. 18-24 yaş grubunda 2008 yılında yükseköğretim mezunu nüfus kendi yaş grubu içerisinde %0,3'lük paya sahip iken 2021 yılında bu oran %4,7 seviyesine kadar çıkmıştır. 25-64 yaş grubunda ise yükseköğretim mezunu nüfus 2008 yılında %9,8 iken bu oran 2021 yılında %25,1'e yükselmiştir. 65 yaş ve üzeri nüfus için ise 2008 yılında yükseköğretim mezunu nüfus %1,5 iken 2021 yılında %6,4 seviyelerine ulaşmıştır.

Üniversitelerin, buldukları şehirlerde kuşkusuz bütün yaş gruplarının eğitim seviyelerine etkileri söz konusudur. Kastamonu şehrinin yaşlanan bir şehir olduğu göz önüne alındığında, üniversite bir yandan genç nüfusun temini noktasında katkı sağlarken diğer yandan bütün yaş gruplarında eğitilmiş nüfusun oluşmasında da etkili olmaktadır.

Üniversitenin Göç Üzerindeki Etkisi

Ülkemizde üniversitelerdeki niceliksel artışa bağlı olarak bu üniversitelerde okuyan öğrenci sayıları da artmaktadır. Bu durum iller arası eğitim amaçlı nüfus hareketliliğine sebep olmaktadır (Işık, 2007). Günümüzde açık öğretim öğrencileri hariç dört milyon civarında üniversite öğrencisi ve her ilde bir üniversite bulunmaktadır (YÖK, 2022). Bu nedenle iller arası nüfus hareketliliğinde eğitim amacı ile göçler önem arz etmektedir. TÜİK tarafından açıklanan "İç Göç İstatistikleri" bu durumu kanıtlar niteliktedir. İlgili verilere göre; en fazla göç hareketliliği 20-24 yaş grubunda gerçekleşirken en önemli göç etme nedeninin "eğitim" olduğu gözlenmiştir. Eğitim amacı ile 20-24 yaş grubunda göç eden nüfus oranı %54,2'dir. Her iki öğrenciden biri eğitim amacı ile iç göç hareketliliğine sebep olmaktadır (TÜİK, 2022). Eğitim amaçlı gerçekleşen göçlerde önemli olan husus nüfusun yapısı ve niteliğidir. Bu nüfus hem genç hem de eğitilmiş nüfusu temsil etmektedir.

Tablo 8. Yaş Grubuna ve Eğitim Durumuna Göre Kastamonu İlinin Aldığı Göç, 2009-2021 (TÜİK, 2022)

Yıl	Yaş Grubuna Göre Aldığı Göç			Eğitim Durumuna Göre Aldığı Göç (+15 yaş)		
	15-29 yaş	(%)	Toplam	Lise ve Dengi Meslek Okulu	(%)	Toplam
2009	5 031	39%	13 047	3 075	28%	10 850
2010	4 742	34%	13 811	2 983	26%	11 457
2011	6 030	40%	15 023	4 093	32%	12 606
2012	6 353	44%	14 340	4 474	36%	12 391

Tablo 8. Yaş Grubuna ve Eğitim Durumuna Göre Kastamonu İlinin Aldığı Göç, 2009-2021 (TÜİK, 2022) (DEVAMI)

2013	7 705	39%	19 911	5 355	30%	17 782
2014	7 976	45%	17 539	5 983	39%	15 529
2015	10 450	48%	21 601	7 695	40%	19 050
2016	9 844	48%	20 577	7 475	42%	17 892
2017	8 768	47%	18 729	6 421	39%	16 309
2018	10 219	38%	27 175	7 357	30%	24 483
2019	9 728	55%	17 737	7 372	47%	15 706
2020	5 485	39%	14 177	3 186	27%	11 949
2021	9 423	51%	18 463	7 476	46%	16 293

TÜİK tarafından yayımlanan yaş grubu ve eğitim durumuna göre göç verileri incelendiğinde, genel bir artış olduğu görülmektedir (Tablo 9) Mevcut veriler, üniversitenin genç ve eğitimli nüfus hareketliliği üzerindeki etkisini göstermektedir.

Tablo 9. Göç Etme Nedenine Göre Kastamonu İlinin Aldığı Göç, 2018-2021 (TÜİK, 2022)

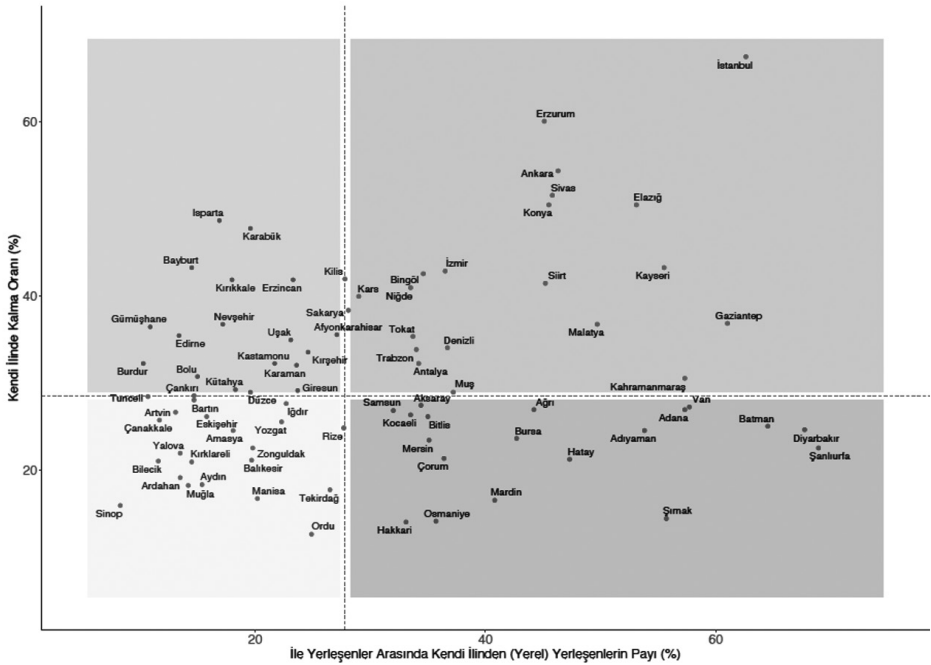
Yıl	Eğitim	Göç etme nedeni						Toplam
		Hane/ aile fertlerinden birine bağımlı göç	Daha iyi konut ve yaşam koşulları	İşe başlamak/ iş bulmak	Tayin/ iş değişikliği	Aile yanına/ memleketeye geri dönme	Sağlık/ bakım	
2018	4 660	5 549	4 634	1 528	1 738	3 097	634	27 175
(%)	17%	20%	17%	6%	6%	11%	2%	100%
2019	5 207	3 009	2 088	1 127	2 002	1 343	255	17 737
(%)	29%	17%	12%	6%	11%	8%	1%	100%
2020	1 310	3 623	2 427	1 226	1 544	1 039	217	14 177
(%)	9%	26%	17%	9%	11%	7%	2%	100%
2021	5 397	3 571	2 511	1 590	1 366	822	251	18 463
(%)	29%	19%	14%	9%	7%	4%	1%	100%

Göç etme nedenine göre veriler mevcut yıllar için incelendiğinde, üniversitenin göç üzerindeki etkisi daha iyi anlaşılmaktadır. Göç etme nedeni eğitim olan nüfus oranı 2021 yılında %29 seviyesine ulaşmıştır. 2020 yılındaki düşüş Covid-19 döneminden kaynaklanmaktadır.

Kastamonu Üniversitesi'nin, şehrin almış olduğu göç üzerindeki etkisi çok önemlidir. Nüfusun gençleşmesi, eğitim düzeyi üzerinde katkıları mevcuttur. Eğitim amaçlı göçler şehir için çok önemli bir duruma ulaşmıştır. Söz konusu göçler, şehirlerin bir yandan gençleşmesini sağlarken bir yandan da bu genç nüfusun şehirden beklentileri doğrultusunda sosyal ve ekonomik olarak şekillenmesinde oldukça önemli rol oynamaktadır.

Üniversitenin Öğrenci Hareketliliği Üzerindeki Etkisi

Üniversite sayılarındaki artışa bağlı olarak daha çok öğrenci yükseköğretim kurumlarından yararlanabilmekte dolayısıyla kendi ilinde ya da başka bir ildeki üniversitelere yerleşen öğrenciler iller arası hareketliliğe sebep olmaktadır (Gür, 2022). Bir önceki başlıkta belirtildiği üzere ülkemizde en fazla göç 20-24 yaş grubunda gözlenmektedir ve bu göçlerin nedeni olarak eğitim gösterilmektedir.

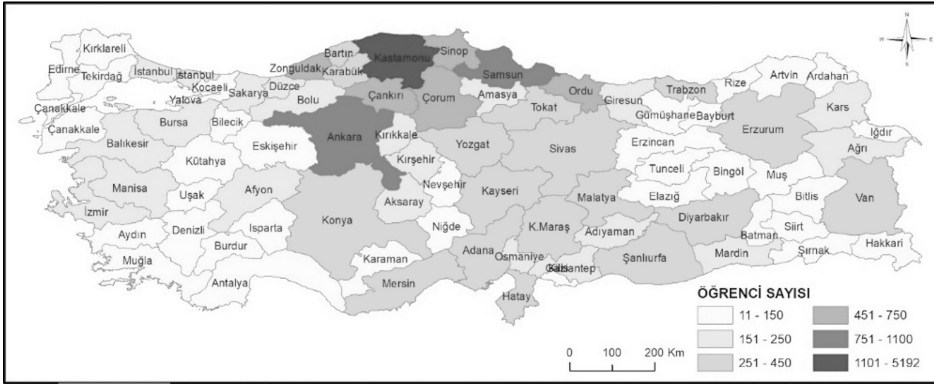


Grafik 13. İllere göre yerleşenler arasında kendi ilinden (yerel) yerleşenlerin payı (%) ve kendi ilinde kalma oranı (%) (Açıköğretim Hariç), (Gür, 2022)

Grafik 13 'de yer alan veriler incelendiğinde; yatay eksen, Kastamonu iline 2021 yılında Yüksek Öğretime Geçiş (YKS) ile yerleşen tüm öğrenciler içerisinde kendi iline yerleşenlerin payını göstermektedir. Bu bağlamda kendi iline yerleşen Kastamonuluların payının düşük olduğu görülmektedir (Grafik 13). Bu durum

yerel yerleşme açısından değerlendirildiğinde dışardan gelen öğrenciler için nispeten bir çekim merkezi oluşturduğu şeklinde yorumlanabilir (Gür, 2022).

2021 YKS ile Kastamonu iline yerleşen adaylar arasında Kastamonuluların oranı %18,5 olup %81,5'i Kastamonu dışından gelmiştir. Kastamonu'ya en çok öğrencinin geldiği ilk on il sırasıyla; Kastamonu, Ankara, İstanbul, Samsun, Zonguldak, Bursa, Çorum, Şanlıurfa, Kocaeli ve Sinop illeridir. Bu verilerden anlaşılacağı üzere üniversite, büyük illerden, çevre illerden olduğu kadar ülkenin farklı coğrafyalarından öğrenci çekmektedir (Gür ve Ayaz, 2022).



Grafik 14. Kastamonu Üniversitesi'nde okuyan öğrencilerin illere göre dağılımı, 2022

Kastamonu Üniversitesi'nde okuyan bütün öğrenciler içerisinde Kastamonulu öğrencilerin payı %23'tür, bu oran YKS ile yerleşen öğrenciler ile kıyaslandığında üniversitede yerel öğrencilerin payı azalırken dışarıdan daha çok öğrencinin gelmeye başladığı söylenebilir. En fazla öğrencinin geldiği iller; Samsun, Ankara, Çorum, Çankırı Sinop, Zonguldak ve Ordu gibi komşu ve civar illerdir. Ayrıca üniversitede farklı illerden gelen öğrencilerin eğitim görmesi, ülkenin farklı coğrafyalarından öğrencilerin bulunduğunu göstermektedir (Grafik 14).

SONUÇ VE TARTIŞMA

Üniversiteler kuruldukları şehirlerde eğitimin faaliyetleri ile birlikte şehirlerin ekonomik, sosyal ve kültürel gelişmesinde önemli rol oynamaktadır. 2000 yılından sonra izlenen ulusal eğitim politikasıyla birlikte 2006-2008 yılları arasında ciddi bir üniversiteleşme atağı yapılmış, 41 devlet üniversitesi kurularak üniversitesi olmayan il kalmamıştır. Üniversiteleşme sürecine bağlı olarak öğrenci sayısında da ciddi oranda artış yaşanmıştır. Üniversite ve öğrenci sayısının bu ka-

dar yüksek olması araştırmacıların ilgisini çekmektedir. Üniversite-şehir ilişkisi yerli ve yabancı olmak üzere zengin bir literatüre sahiptir. Hatta “soylulaştırma” kavramının türevleri olan “öğrencileştirme” ve “gençleştirme” kavramları üzerinden konu araştırmacılar tarafından irdelenmektedir. “Gençleştirme” kavramı üniversite eğitimi için gelen genç nüfusun şehrin demografik yapısında yarattığı değişimi ifade etmektedir. Bu kavram üzerinde durmamızın temel sebebi; Kastamonu şehri için yaşlanma olgusunun çok önemli olmasıdır ve bu durum, şehir için öncelikli sorunlar arasında yer almaktadır. 2021 yılında en yaşlı ikinci il olan Kastamonu’nun, 2025 yılında aşırı yaşlı nüfusa sahip il olacağı öngörülmektedir. 2006 yılında kurulan 15 devlet üniversitesinden biri olan Kastamonu Üniversitesi’nin şehirdeki rolü bu noktada kritik öneme sahiptir. Kastamonu Üniversitesi’ne eğitim amacı ile gelen üniversite öğrencileri şehrin “genç nüfus” ihtiyacını karşılamaktadır. Yaşlanan bir şehirde üniversitenin katkısını farklı bir bakış açısıyla inceleyerek “gençleştirme” kavramı üzerinde durulmuştur.

Kastamonu Üniversitesi’nin, 2006 yılında kurulduktan sonra Kuzeykent Mahallesi’nde bulunan ana yerleşkenin içerisine yeni fakülte, yüksekokul ve enstitülerin de kurulması ile birlikte yıllar içerisinde öğrenci sayısında ciddi derecede artış olmuştur. Kastamonu Üniversitesi’nde, kurulduğu yıl olan 2006 yılında 4.873 öğrenci bulunurken, 2018-2019 eğitim yılında ise en yüksek öğrenci kapasitesine ulaşarak 30.386 olmuştur. Bu yıldan sonra öğrenci sayısı azalmaya başlamış ve 2021-2022 öğretim döneminde 25.606’ya gerilemiştir. 2021-2022 yılında eğitim gören öğrencilerin %77,6’sı Kastamonu şehrinde öğrenim görmektedir. 2018 yılında öğrencilerin payı toplam nüfus içerisinde %20,7 seviyesine ulaşmıştır. Toplam nüfus içerisindeki her 5 kişiden 1’ini üniversite öğrencisi oluşturmaktadır. 2018 yılından sonra ise öğrenci sayısı tepe değerinden aşağıda doğru düşüş göstermeye başlamıştır. 2018 yılında Türkiye genelinde 16 yeni devlet üniversitesi kurulmuştur. Kurulan üniversiteler yükseköğretim öğrenci sayılarının dağılımını etkilemiştir. Bu bağlamda 2019 yılı öğrenci sayısındaki düşüşün bununla ilişkili olduğunu düşünülmektedir. 2020 ve 2021 yılında öğrenci sayısının azalması ise Covid-19 pandemi dönemi ile ilişkilidir. Özellikle bu yıllardaki nüfus hareketi incelendiğinde şehrin 15-29 yaş grubu nüfus oranlarında düşüş yaşandığı gözlenmiştir.

Kastamonu Üniversitesi’nde eğitim gören öğrenci sayısındaki artışa bağlı olarak şehirdeki genç nüfus sayısında da doğal olarak artış gözlenmektedir. 15-29 yaş aralığındaki genç nüfus artmıştır ancak bu artış, genel nüfus içerisinde aynı oranda seyretmemiştir. 2007 yılında 15-24 yaş grubunun nüfus içerisindeki oranı %28,5 iken 2021 %25,4’e gerilemiştir. Bunun temel sebebi; orta yaş ve yaşlı nüfus

miktarındaki artışın genç nüfus artışını baskılamasıdır. Kastamonu şehrinde okuyan öğrencilerin 15-29 yaş grubu içerisindeki payı üniversite kurulduktan sonra çok ciddi bir şekilde artış göstermiştir. Öyle ki üniversite kurulduktan sonraki 2007 yılında %23 olan bu oran 2018 yılında tepe noktasına ulaşarak %76'ya kadar yükselmiştir. Yani bu yılda Kastamonu şehrinde yaşayan 15-29 yaş grubu arasında her 4 gençten 3'ü üniversite öğrencisidir. Bu yıldan sonra bu oran gerileyerek 2021 yılında %62'ye düşmüştür. Kastamonu şehrinin yaşlanma eğiliminde olması ve üniversitenin şehrin genç nüfus ihtiyacını karşılayan misyona sahip olması şehir için önem arz etmektedir. Kısaca, üniversitede eğitim gören genç nüfusun yaş ortalamasını aşağıya çeken bir güç olması şehir için önemlidir.

Kastamonu Üniversitesi'nin şehirdeki nüfus dağılımına bağlı olarak mekânsal örüntülerin oluşmasında etkileri bulunmaktadır. Üniversite bünyesine zaman içerisinde, yeni birimlerin eklemesi ile birlikte kampüs alanı büyümüş ve ana yerleşkenin bulunduğu Kuzeykent Mahallesi, genç nüfus için çekim merkezine dönüşmüştür. 2007 yılında %11 civarında olan genç nüfus sayısı 2021 yılında %22'ye ulaşmıştır. Genç nüfusun mahallelere göre dağılımında öncelikle üniversite yerleşkesinin bulunduğu Kuzeykent Mahallesi ve bu mahalleye yakın mahallelerin ilk sırada oldukları görülmektedir. Üniversite öğrencilerinin yoğun olarak yaşadığı Kuzeykent Mahallesi'nde özel ve devlet yurtlarının bulunması, öğrenciler için kiralık evlerin ve apart dairelerin yoğun olarak bu mahallede bulunmasından dolayı ciddi bir genç nüfus artışı oluşmaktadır.

Kastamonu Üniversitesi kurulduktan sonraki yıllar içerisinde, şehirdeki eğitimli nüfus seviyesinde her yıl düzenli olarak artış gerçekleşmiştir. 2008 yılında yükseköğretim mezunu nüfus toplam nüfusun %9,3'ünü oluştururken bu oran 2020 yılında 21,8 seviyelerine ulaşmıştır. Üniversite kurulduktan sonraki yıllarda bütün yaş gruplarında yükseköğretim mezunu nüfus belirgin olarak artmıştır. Üniversite, yaşlanan şehirde bir yandan genç nüfusun temini noktasında katkıda bulunurken diğer yandan bütün yaş gruplarında eğitimli nüfusun oluşmasında etkili olmaktadır.

Covid-19 döneminde yaşanan olumsuzluklar sadece sağlık alanında sınırlı kalmayıp başta ekonomi olmak üzere yaşamın bütün alanlarında hissedilmiştir. Çalışmamızda covid-19 ile ilgili elde edilen bulgular, Işık ve Başaran (2021) tarafından elde edilen bulgularla örtüşmektedir. Bu bağlamda yükseköğretime bağımlı kalkınan şehirlerde, salgın döneminde yaşanan olumsuzlukların üzerine araştırma yapılmasının faydalı olacağı düşünülmektedir.

Ülkemizde, üniversitelerdeki niceliksel artışa ve öğrenci sayılarındaki artışa bağlı olarak en fazla göç 20-24 yaş grubunda gerçekleşmekte ve bu göçlerin temelini eğitim amaçlı göçler oluşturmaktadır. Bu yaş grubunda göç eden her iki öğrenciden biri eğitim amacı ile iç göç hareketliliğine sebep olmaktadır. Kastamonu'ya 2021 yılında eğitim amacı ile göç eden nüfus %29'dur. 2020 yılında Covid-19 salgınından yaşanan olumsuzluklardan dolayı bu oran %9'a düşmüştür. Kastamonu Üniversitesi'nin, Kastamonu şehrinin almış olduğu göç içerisindeki etkisi oldukça fazladır. Bu göçler nüfusu hem gençleştirmekte hem de eğitimli nüfusun şehirlerarası hareketliliğine yol açmaktadır.

Kastamonu Üniversitesi kurulduğu günden günümüze kadar geçen süreç içerisinde bünyesinde bulundurduğu genç nüfus potansiyeli ile yaşanan Kastamonu şehrinin demografik yapısının şekillenmesinde önemli rol oynamaktadır. Eğitim hayatı sona eren öğrenciler şehirden ayrılacakları için bu durum, geçici bir nüfus olarak algılanabilir. Ancak belirtildiği üzere, 2006 yılında kurulan üniversite 4.873 öğrenciyle eğitim hayatına başlamışken, 2021-2022 öğretim döneminde 25.606 öğrenci üniversite eğitimine devam etmektedir. Öğrenci nüfusunun neredeyse tamamı yılın büyük bir kısmını şehirde geçirmektedir. Şehirlerde üniversitelerin kurulması, genç nüfusun bölgede kalmasına ve şehrin gençleşmesine katkıda bulunmaktadır. Bu nedenle, üniversitelerin bölgede kalıcı bir etkiye sahip olduğu söylenebilir.

Kastamonu şehri hem genç nüfusa hem de yaşlı nüfusa ev sahipliği yapmaktadır. Genç nüfusun ise büyük bir çoğunluğunu üniversite öğrencileri oluşturmaktadır. Kastamonu Üniversitesi bünyesinde eğitim gören öğrenci sayısındaki artışa bağlı olarak şehirde göç hareketliliği yaşanmaktadır. Eğitim amaçlı şehre gelen öğrenciler, şehirlerin bir yandan gençleşmesini sağlarken bir yandan da bu genç nüfusun şehirden beklentileri doğrultusunda şehirlerin sosyal, ekonomik ve kültürel olarak gelişmesinde oldukça önemli rol oynamaktadır. Bu bakımdan şehrin öğrenci ve yaşlı dostu bir konuma evrilmesinin sağlanması, yerel ve ulusal politikalar üretilirken göz önünde bulundurulması gereken bir husustur. Ayrıca şehirde yaşayan genç ve yaşlı nüfusun taleplerinin göz önünde bulundurulması şehrin gelişmesi açısından önem arz etmektedir. Şehre gelen öğrencilerin büyük bir çoğunluğunun başka illerden geliyor olması sebebiyle, şehrin genç nüfus çekim merkezi haline dönüştürülmesi, sürekliliğin sağlanması açısından önem arz eden bir diğer husustur.

KAYNAKLAR

- Aslan, A. S., & Çakır, B. (2021). Soylulaştırmanın güncel dinamiklerinin bir analizi: Serinyol/Antakya örneğinde "öğrencileştirme" süreci ve etkileri. *Planlama Dergisi*, 31(3), 546–561.
- Bonner, E. R. (1968). The economic impact of a university on its local community. *Journal of the American Institute of Planners*, 34(5), 339–343.
- Çalışkan, S. (2010). Üniversite öğrencilerinin harcamalarının kent ekonomisine katkısı (Uşak Üniversitesi Örneği). *Elektronik Sosyal Bilimler Dergisi*, 9(31), 169–179.
- Çokgezen, M., & Altun, T. (2018). Her ile bir üniversite/Türkiye'de yüksek öğretim sisteminin çöküşü. M. Karagül, G. Kaya, & O. Sungur (Eds.), *Bölgesel kalkınma ve bölge bilimi üzerine yazılar* içinde (pp. 307–319). Nobel Akademik Yayıncılık.
- Garrido-Yserte, R., & Gallo-Rivera, M. T. (2010). The impact of the university upon local economy: Three methods to estimate demand-side effects. *Annals of Regional Science*, 44(1), 39–67. <https://doi.org/10.1007/s00168-008-0243-x>
- Görkemli, H. N. (2009). Selçuk Üniversitesi'nin Konya kent ekonomisine etkileri. *Selçuk Üniversitesi Sosyal Bilimler Enstitüsü Dergisi*, 22, 169–186.
- Gür, B. S. (2022). Transition to higher education: student mobility between regions and cities. *Üniversite Araştırmaları Dergisi*, 5(2), 130–139. <https://doi.org/10.32329/uad.1107522>
- Gür, B. S., & Ayaz, N. (2022). Yükseköğretime Geçişte Öğrenci Hareketliliği. Yükseköğretim Kurulu.
- Gürsoy, M. (2018). Üniversitelerin içinde doğdukları kentlere yönelik sosyal ve kültürel işlevleri: Adıyaman örneği. *Uluslararası Toplum Araştırmaları Dergisi*, 9(16), 1369–1414.
- Hazenberg, R., Hodson, J., Mittelman, R., & Ryu, J. (2022). Guest editorial. *Social Enterprise Journal*, 18(1), 1–11. <https://doi.org/10.1108/SEJ-02-2022-139>
- Işık, Ş. (2008). Türkiye'de üniversitelerin kentleşme üzerine etkileri. *Dokuz Eylül Üniversitesi Sosyal Bilimler Enstitüsü Dergisi*, 3(10), 159–181.
- Işık, Ş., & Başaran, E. (2021). Üniversitenin Kentin nüfus yapısına etkisi: Gümüşhane örneği. *Ege Coğrafya Dergisi*, 30, 359–382. <https://doi.org/10.51800/ecd.1018483>
- Kalkan, H., Dilek, S., & Keskingöz, H. (2019). Kastamonu Üniversitesi'nin şehir ekonomisine katkısı. *Üçüncü Sektör Sosyal Ekonomi Dergisi*, 54(4), 1707–1725.
- Kayası, S., & Yetişkul, E. (2013). Bir araştırma çerçevesi: soylulaştırma 2.0. *Planlama Dergisi*, 23(3), 147–152.
- Koç, İ., & Saraç, M. (2018). Türkiye'de yaşlı göçünün büyüklüğünün ve yönünün değişimi. *Senex: Journal of Aging Studies*, 2, 19–37. <https://doi.org/10.24876/senex.2018.11>
- Kömür, G. (2021). Üniversitelerin sosyal kültürel ve ekonomik fonksiyonlarının şehirler üzerindeki etkileri. *Selçuk Üniversitesi Sosyal Bilimler Meslek Yüksekokulu Dergisi*, 24(1), 101–114.
- KÜ, (2022). Kastamonu Üniversitesi Kurumsal İstatistikler. <https://kastamonu.edu.tr/>.
- Ma, Z., Li, C., Liu, Y., & Zhang, J. (2018). The transformation of traditional commercial blocks in China: Characteristics and mechanisms of youthification. *City, Culture and Society*, 14, 56–63. <https://doi.org/https://doi.org/10.1016/j.ccs.2018.02.001>
- Moos, M. (2014). Generational dimensions of neoliberal and post-fordist restructuring: the changing characteristics of young adults and growing income inequality in montreal and vancouver. *International Journal of Urban and Regional Research*, 38(6), 2078–2102. <https://doi.org/https://doi.org/10.1111/1468-2427.12088>
- Moos, M. (2016). From gentrification to youthification? The increasing importance of young age in delineating high-density living. *Urban Studies*, 53(14), 2903–2920.
- Moos, M., Revington, N., Wilkin, T., & Andrey, J. (2018). The knowledge economy city: Gentrification, studentification and youthification, and their connections to universities. *Urban Studies*, 56(6), 1075–1092. <https://doi.org/10.1177/0042098017745235>
- Nakazawa, T. (2017). Expanding the scope of studentification studies. *Geography Compass*, 11(1), 1–13.

- Onsekiz, D. (2018). Üniversitelerin Anadolu kentlerine etkileri: bir literatür taraması. *Uluslararası Sosyal Araştırmalar Dergisi*, 11(55), 400–406.
- Özgür, E. M. (2019). Yaşlanmanın coğrafyaları: coğrafi gerontolojide ilerleme, tartışmalar ve araştırma gündemi. *Coğrafi Bilimler Dergisi*, 17(1), 78–109.
- Özgür, E. M., & Yakar, M. (2021). Coğrafya önemlidir!: nüfus yaşlanmasına mekânsal bir perspektiften bakmak. *Yaşlılık Çalışmaları Dergisi*, 5(2), 3–29.
- Parlak, İ., & Kaynar, M. (2005). Her ile bir üniversite/Türkiye’de yüksek öğretim sisteminin çöküşü. Paragraf Yayinevi.
- Revington, N., Zwick, A., Hartt, M., & Schlosser, J. (2021). Universities and urban social structure: gentrification, studentification, and youthification in five United States legacy cities. *Urban Geography*, 1–22. <https://doi.org/10.1080/02723638.2021.1985306>
- Sargın, S. (2006). Üniversitelerin Şehirleşmeye Etkisi (Isparta Örneği). İstanbul: Fakülte Kitapevi
- Sargın, S. (2007). Türkiye’de üniversitelerin gelişim süreci ve bölgesel dağılımı. *Süleyman Demirel Üniversitesi Sosyal Bilimler Enstitüsü Dergisi*, 5, 133–150.
- Smith, D. P. (2005). Studentification: The gentrification factory. In R. Atkinson & G. Bridge (Eds.), *In Gentrification in a Global Context* (pp. 72–89).
- Smith, D. P. (2022). Patterns and Processes of ‘Studentification’ in Leeds. *Regional Review*, 11, 17–19.
- Tanrıkulu, F. (2018). Yaşlanan Alman nüfusu ve artan göçmen ihtiyacı arasındaki ilişkinin değerlendirilmesi: yükselen ırkçılık, yabancı düşmanlığı ve ayrımcılık. *Sosyal Siyaset Konferansları Dergisi/Journal of Social Policy Conferences*, 75, 93–122. <https://doi.org/10.26650/jspc.2018.75.0010>
- Tatlı, H. (2014). Bingöl Üniversitesi öğrencilerinin Bingöl ekonomisine katkısı. *Bingöl Üniversitesi Sosyal Bilimler Enstitüsü Dergisi*, 4(4), 79–94.
- Toprak, M. A. (2018). Functional transformation of universities: an assessment on literature. *Journal of Higher Education and Science*, 8(2), 227. <https://doi.org/10.5961/jhes.2018.265>
- Tuncer, T., & İslam, T. (2017). Yeni bir soylulaştırma formu olarak öğrencileştirme (studentification): Bosna-Hersek Mahallesi’nde (Konya) Değişen mahalle içi dinamikler. *Planlama Dergisi*, 27(3), 303–313.
- TÜİK, (2022). Adrese Dayalı Nüfus Kayıt Sistemi Sonuçları. <https://www.tuik.gov.tr/>.
- TÜİK, (2022). Ulusal Eğitim İstatistikleri Veri Tabanı. <https://www.tuik.gov.tr/>.
- Yakar, M., & Özgür, E. M. (2022). Türkiye’de nüfus yaşlanması, yerel düzeyde tehlike çanları çalıyor! *Coğrafya Dergisi*, 44, 231–250.
- Yalçıntaş, A., & Akkaya, B. (2019). Türkiye’de akademik enflasyon: “her ile bir üniversite politikası” sonrasında Türk yükseköğretim sistemi. *Ankara Üniversitesi SBF Dergisi*, 74(3), 789–810.
- Yayar, R., & Demir, D. (2013). Gaziosmanpaşa Üniversitesi’nin Tokat ili ekonomisine etkisi. *Akademik Araştırmalar ve Çalışmalar Dergisi*, 5(8), 106–122.
- Yayar, R., Şeker, H., & Karanfil, N. (2018). Amasya Üniversitesi’nin il ekonomisine etkisi. *Finans Politik ve Ekonomik Yorumlar*, 55(635), 37–49.
- YÖK, (2022). Yüksek Öğretim Bilgi Sistemi. <https://istatistik.yok.gov.tr/>.

