



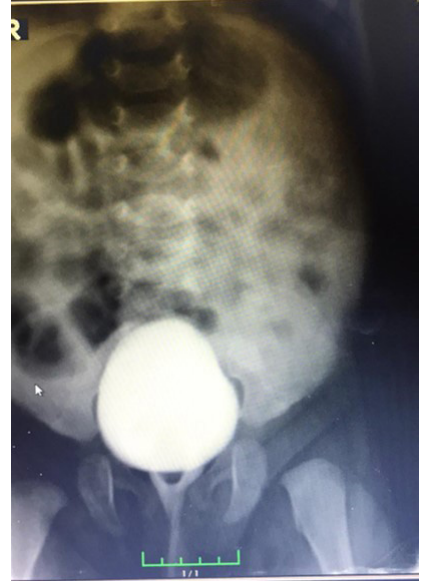
ANTENATAL HİDRONEFROZ SEBEBİ İLE BAŞVURAN 2 GÜNLÜK KIZ OLGU

Sibel TİRYAKİ¹

Antenatal hidronefroz sebebiyle takipli olgunun iki günlükken yapılan ilk USG'sinde sağ böbrek üst polde 22x14 mm kist olduğu söylenmiş. Ek sorunu olmayan, güzel kilo alan ve idrar yolu enfeksiyonu geçirmeyen olguya bir sonraki USG 2 aylıkken yapılmış. USG'de 2,5 cm boyutunda bir üreteroselle sonlanan ciddi displastik, ciddi hidroüreteronefrotik üst pole sahip sağ çift toplayıcı sistem saptanması üzerine başvurdu.

Soru 1. Çift toplayıcı sistem ve üreteroseli olan olgularda takip ve tedaviyi nasıl planlarsınız?

Olgunun genel muayenesine ek olarak, üreteroseli olan olgularda üretral obstruksiyon açısından muayene esnasında mesanenin doluluğu ve sızdırarak işeme olup olmadığı değerlendirilmelidir. Ciddi obstruksiyon olan olgularda böbrek de palpe edilebilir. Aileden öykü alırken de işemesi sorgulanmalıdır.



Resim 1a

¹ Doç. Dr., Tepecik Eğitim ve Araştırma Hastanesi, Çocuk Ürolojisi Kliniği, tiryakisibel@gmail.com



Kaynaklar

1. Radmayr C, Bogaert G, Dogan HS, et al. EAU Guidelines on Paediatric Urology.; 2021. <http://uroweb.org/guidelines/compilations-of-all-guidelines/>
2. Didier RA, Chow JS, Kwatra NS, Retik AB, Lebowitz RL. The duplicated collecting system of the urinary tract: embryology, imaging appearances and clinical considerations. *Pediatr Radiol.* 2017;47(11):1526-1538. doi:10.1007/s00247-017-3904-z
3. Merguerian PA, Taenzer A, Knoerlein K, McQuiston L, Herz D. Variation in management of duplex system intravesical ureterocele: A survey of pediatric urologists. *J Urol.* 2010;184(4 SUPPL.):1625-1630. doi:10.1016/j.juro.2010.03.113
4. Coplen DE, Austin PF, Strand B, Brock J, Mitchell M. Outcome analysis of prenatally detected ureterocele associated with multicystic dysplasia. *J Urol.* 2004;172(4 II):1637-1639. doi:10.1097/01.ju.0000138380.77747.7d
5. Direnna T, Leonard MP. Watchful waiting for prenatally detected ureterocele. *J Urol.* 2006;175(4):1493-1495. doi:10.1016/S0022-5347(05)00676-2
6. Han MY, Gibbons MD, Belman AB, et al. Indications for nonoperative management of ureterocele. *J Urol.* 2005;174(4 II):1652-1656. doi:10.1097/01.ju.0000175943.95989.41
7. Andrioli V, Guerra L, Keays M, et al. Active surveillance for antenatally detected ureterocele: Predictors of success. *J Pediatr Urol.* 2018;14(3):243.e1-243.e6. doi:10.1016/j.jpuro.2018.02.012
8. Castagnetti M, Cimador M, Esposito C, Rigamonti W. Antibiotic prophylaxis in antenatal nonrefluxing hydronephrosis, megaureter and ureterocele. *Nat Rev Urol.* 2012;9(6):321-329. doi:10.1038/nrurol.2012.89
9. Ben Meir D, Silva CJTDAE, Rao P, Chiang D, Dewan PA. Does the endoscopic technique of ureterocele incision matter? *J Urol.* 2004;172(2):684-686. doi:10.1097/01.ju.0000129228.92805.31
10. Chertin B, De Caluwé D, Puri P. Is primary endoscopic puncture of ureterocele a long-term effective procedure? *J Pediatr Surg.* 2003;38(1):116-119. doi:10.1053/jpsu.2003.50023
11. Jesus LE, Farhat WA, Amarante ACM, et al. Clinical evolution of vesicoureteral reflux following endoscopic puncture in children with duplex system ureterocele. *J Urol.* 2011;186(4):1455-1459. doi:10.1016/j.juro.2011.05.057
12. Mariyappa B, Barker A, Samnakay N, Khosa J. Management of duplex-system ureterocele. 2014;50:96-99. doi:10.1111/jpc.12474
13. Castagnetti M, Vidal E, Burei M, Zucchetto P, Murer L, Rigamonti W. Duplex system ureterocele in infants : Should we reconsider the indications for secondary surgery after endoscopic puncture or partial nephrectomy ? *J Pediatr Urol.* 2013;9(1):11-16. doi:10.1016/j.jpuro.2012.06.016
14. Keene DJB, Subramaniam R. Duplex systems : Top-down or bottom-up approach ? *J Pediatr Urol.* 2020;16(3):387.e1-387.e8. doi:10.1016/j.jpuro.2020.03.005