

Bölüm 4

ARAŞTIRMALAR IŞIĞINDA ERGENLERDE RİSKLİ DAVRANIŞLAR

Gülçin UZUNLAR¹
Serkan DENİZLİ²

GİRİŞ

Araştırmacılar çok uzun yıllardır ergenlik dönemi ve ergen davranışlarını ilgiyle ve çok yönlü olarak araştırmıştır. Tamar'a göre (2005), birçok değişimin yaşandığı ve de geçiş süreci olarak kabul edilen bu dönemde, değişimlere sağlıklı uyum sağlayabilme ve adapte olma ergenin başarması gereken en önemli görevlerden biridir (Akbaş ve Ateş, 2012). Ergenlik, çocukluk ile yetişkinlik arasındaki köprü olarak adlandırılan bir gelişim dönemidir. Gelişim yaşam boyu süren, aile ve kültürden etkilenen bir süreçtir. Çocukluktan erişkinliğe geçişin yaşandığı gelişim döneminde ergenler birçok değişimi bir arada yaşarlar. Suku'a göre (2009), ergenlik dönemi insan yaşamının önemli dönemlerinden biridir. Bu dönemde yaşanan değişimler bedensel, cinsel ve ruhsal olarak ifade edilebilir. Ergenlik, bireylerin gelişim dönemleri süresince çocukluğun bitiş döneminden itibaren fizyolojik olarak erişkinliğe kadar geçen, 13 - 22 yaşlar arasında kapsayan geniş bir zaman dilimini kapsar. Bu dönem hayatın hiçbir döneminde rastlanılmayacak şekillerde çelişkilerle ve bunalımlarla sürer. Bir bunalım dönemi olmasının yanı sıra kimliğini kazandığı, yaptığı seçimler doğrultusunda kendini geleceğe hazırlamaya başladığı kritik bir dönemdir. *Korkmaz'ın (2011) ifadesine göre, ergen ve genç bireylerin yaş grubu aralıkları farklı kaynaklarda farklı tanımlanmaktadır.* Dünya Sağlık Örgütü (DSÖ), araştırmalarda sağlıklı karşılaştırmalar yapabilmek adına ergen ve genç tanımlarının bir standardizasyonu olmasını gerektiğini ifade etmektedir. DSÖ'nün ergenlik için yaptığı yaptığı yaş grubu tanımına göre, 10-19 yaş grubu "adolesan dönem" (ergenlik dönemi), 15-24 yaş grubu "gençlik dönemi" olarak ifade edilmiş ayrıca yapılan

¹ Uzman Psikolojik Danışman, gulcin.uzunlar@hotmail.com

² Dr. Öğr. Üyesi, Ege Üniversitesi, Eğitim Fakültesi/Rehberlik ve Psikolojik Danışmanlık AD, serkan.denizli@ege.edu.tr

tanımlarda ergenlik ve gençlik dönemleri için oluşturulan aralıkların birbirine denk gelmesi sebebiyle de 10-24 yaş grubu içerisinde ki bireyleri “genç insanlar” ifadesi ile değerlendirmektedir. Bu bakış açısı ile DSÖ, ergen ve gençlere yönelik yaklaşımların birleştirilmesi gerektiğini ifade etmektedir. Korkmaz Çetin ve diğerlerinin (2008) belirttiğine göre UNICEF verileri Türkiye'nin %20'sinin genç nüfusu oluşturduğunu ve bu durumun da, toplumun önemli bir parçası olan ergen nüfusun gelişim dönemlerini sağlıklı geçirmelerinin hem bireysel hem de toplumsal kazançları olacaktır. Bu açıdan bakıldığında, ergenlik sürecinde yaşanan fiziksel, bilişsel ve psikososyal değişimler önemsenmektedir. Bireylerde kimlik duygusunun oluşması, ergenlik dönemi için oldukça önemli bir gelişim sürecidir. Toplumsal, mesleki ve cinsel kimlik öğeleri kimlik duygusunu oluşturan faktörlerdir.

Ergenlik döneminin çocukluktan yetişkinliğe geçişte çalkantılı bir dönem olduğu söylenebilir. Her birey için farklı zamanlarda ve oranlarda olsa da fiziksel, psikososyal ve bilişsel gelişimlerin tamamı ergenlik döneminin içerisinde-dir (Korkmaz, 2011). Ergenlikte bireyler, bedenen birçok farklılaşma deneyimlerken, eğitim yaşamında ve sosyal yaşamda değişen rolleri ile de olgunlaşma sürecine girerler. Bu dönemde ergenlerin değer ve inançları şekillenmekte ve ebeveynlerinden bağımsızlaşmaktadırlar; diğer yandan ise akranların önemi artmaktadır. Bu çalkantılı ve pek çok değişimin yaşandığı dönemin bir sonucunda ergenlerin davranışlarında değişimler gözlenmesi beklenen bir durumdur. Bu davranışlar ve yaşanan değişimler, ergenlik döneminde olduğu kadar sonrasındaki gelişim dönemleri açısından da kritiktir (Gençtanırım-Kuru, 2010).

Ergen bireyler dünya ve Türkiye nüfusunun oldukça önemli bir kesimini oluşturmaktadır ve ergenleri bu süreçte gelişimsel olarak etkileyen faktörler genetik, sosyal, ailesel, fiziksel, psikolojik, ekonomik ve fizyolojik olarak ifade edilmektedir. Ergenlik döneminde yaşanan hormonal ve fiziksel değişimlere psikolojik değişimlerin de eşlik ettiği vurgulanmaktadır. Bütün bu değişimler, ergenlerin beden algıları, fiziksel aktiviteleri, akran ilişkileri, medya rol modelleri ve ideallerle daha çok ilgilenmeleri üzerinde etkilidir. Ergenlik döneminin parçası olan gelişimsel sürecin etkisi olarak yaşanan korkular ya da kararsızlıklar, bu gelişimsel sürece bağlanabilir. Nicholsan ve Ayers (2004), bütün bu değişimler ve etkilerle birlikte ergenlerin geleceklerini olumsuz biçimde etkileyebilecek riskli davranışlara yönelmelerini en çok etkileyebilecek faktörlerin bu değişimlerin anlaşılmasında ve bunlara müdahale edilmemesi olabileceğini

vurgulamaktadırlar (akt. Gençtanırım-Kuru, 2010). Can (2007) yine benzer şekilde ergenlik döneminin gencin yaşamına yeni deneyimlerin girdiği ve bazı deneyimlerinde aşırıya gidilebildiği de bir dönem olduğunu ifade etmiştir. Bu nedenle ergenlik döneminde edinilen bazı riskli davranışların sonuçlarının yetişkinlik dönemine kadar yansiyabildiğini ve bu döneme ait riskli davranışların zamanında belirlenip değerlendirilmesinin önem arz ettiğini ifade etmiştir.

Diken ve diğerleri tarafından (2011) yirminci yüzyılda, bireylerin sağlıklı bir gelişim dönemi yaşamaları ve öğrenmeleri bakımından çocukluk ve ergenlik çağıının, desteklenmeleri gereken özel dönemler olduğu ifade edilmiştir. Bu bakış açısı ile birlikte ergen sağlığına verilen önem gün geçtikçe artmıştır. Geçmişte ergenler sadece problemler anlarda erişkinleri sıkıntıya soktukları zaman toplum tarafından ilgi görmüşlerdir. Süt çocukları ve yaşlılara kıyasla, ergenlerin yaşamı anlık olarak tehdit eden sıkıntılarla neredeyse hiç karşılaşmadıkları varsayılmıştır. Diğer taraftan, ergenlerde görülen sigara içmek, bağımlılık yapan diğer maddeleri kullanmak veya korunmasız cinsel ilişkiye girmek gibi eylemlerin uzun vadede olumsuz sonuçlara yol açabilen davranış ve tutumlar olduğu düşünülmektedir. Bu davranış ve tutumlar çoğunlukla ergenlik çağında hastalık ve ölüm nedeni değil ancak, etkilerinin ve sonuçlarının hayat boyu sürmesi ya da uzun vadede ortaya çıktığı düşünülmektedir. Bu nedenle, toplumlar tarafından sağlık kaynaklarının önceliğinin nereye verileceğine ya da yatırımlarının nereye yapılacağına karar verirken, ergenler pek az dikkate alınmışlardır. Oysaki ergenlik çağı, bireylerin erken çocukluk döneminden sonra, yaşlılık dönemine kadar geçen sürede, sağlık açısından en fazla dikkate alınmaları gereken ve tehdit altında oldukları dönemdir (Alikışıfoğlu ve Ercan, 2008).

Ergen bireylerin sağlıklı gelişimini kişisel ve ailesel nitelikler, eğitim aldıkları kurumunun kalitesi ve içinde yaşadıkları toplumun özellikleri etkileyebilir. Sağlıklı gelişim açısından en büyük risk faktörlerinden biri ergenlerin davranışlarıdır (Alikışıfoğlu ve Ercan, 2008). Ayrıca bu dönem, ergenin çevresinden gelen etkilere dönük hassasiyetinin ve incinebilirliğinin de arttığı bir dönemdir. Bu durumun, bireyin yaşamında sonraki dönemlerde ortaya çıkacak tüm davranışları üzerinde bir etkisi olabilmektedir (Reininger ve diğ., 2003; akt. Gençtanırım-Kuru, 2010). Ergenlikte, özellikle riskli davranışların da sıklığının artması bu sebeptir. Riskli davranışlar, diğer gelişim evreleri de incelendiğinde en fazla ergenlik döneminde ortaya çıkmaktadır (Somayajı,2003; akt. Gençtanırım-Kuru, 2010).

Tamar'a göre (2005) ergenlik yılları süresince zihinsel kapasitenin belirgin artışı, ergenin soyut kavramları anlayabilmesini, yargılama ve sentez yeteneklerinin gelişmesini desteklemektedir (akt. Siyez ve Aysan, 2007). Biyolojik ve bilişsel alanlarda yaşanan bu hızlı değişim evresi, ergenlerin bu dönem içerisinde birçok çocuksu davranışının yerine uygun yetişkin davranışlarını öğrendiği bir süreci kapsamaktadır. Muuss'a göre (1990) yavaş ilerleyen ve başarısızlıkları da içeren bu dönem, sosyal baskı, değişen kişisel gereksinimler ve beklentiler ve de yeni becerilerle birlikte sağlıkla ilgili yeni alışkanlıkların kazanılması ve uyumla ilgili yeni tutumların geliştirilmesi gerekmektedir (Tamar 2005; akt. Siyez ve Aysan, 2007). Ancak ergenin içinde bulunduğu sosyal çevre tarafından kendisine sunulan yetersiz veya hatalı sosyal destek sonucunda ergenlerde çeşitli uyum problemleri ortaya çıkabilmektedir (Trotter, 1989; akt. Siyez ve Aysan, 2007). Ergenlik döneminde yoğun olarak gözlenebilen heyecan arama ve risk alma davranışları, ergenin genel sağlığı ve psikolojik iyiliği için risk faktörü oluşturabileceğinden ergenin gelişim sürecini olumsuz etkileyebilmektedir (Uludağlı ve Sayıl, 2009).

DSÖ 10 ve 19 yaşlar arasını ergenlik dönemi olarak tanımlar. Bu tanıma göre ergenler ülkemizde oldukça geniş nüfus kitlesini oluşturmaktadır. Toplam nüfusun %20'ye yakın bir bölümünü kız ve erkek ergenler oluşturmaktadır. Toplam nüfusun %19,7'si 10-19 yaş grubu, %28,6'sı 10-24 yaş grubu içindedir. Bu bağlamda ergen nüfusun problemlerini dikkate almak ve göz ardı etmemek gerekir (Can, 2007). Ergen nüfusunun artışı ile ergenlerin riskli davranışlarının toplum için tehdit edici bir unsur olabileceğine olan inanç gelişmiş ve bu konuda araştırmalar başlamıştır.

Ergenlik dönemi davranışlarını riskli kılan temel özellikler, toplumun kabul etmediği davranışlar olması sebebiyle de fizyolojik, psikolojik ve sosyal açılardan gençlerin hem sağlıklı gelişimini hem de yaşam kalitesini olumsuz etkileyen davranış kalıpları olmalarıdır. Bu bakış açısı ile riskli davranışların ergen bireylerin yaşam kaliteleri üzerindeki olumsuz etkilerinin önemi tekrar vurgulanmış olmaktadır (Can, 2007; Gençtanırım-Kuru, 2010). Literatür incelendiğinde ergenlerde riskli davranışlara ilişkin araştırmaların sayısının hızla artmış olduğu ancak bu araştırma bulgularının bir arada değerlendirildiği ve incelendiği çalışmaların sınırlı olduğu görülmüştür. Dolayısıyla bu araştırmanın amacı ergenlerde antisosyal davranışlar, madde kullanımı (alkol ve sigara kullanımı), beslenme alışkanlıkları ve okul terki gibi alt boyutları olan riskli davranışları

inceleyen araştırmaların bulgularını sistemli bir şekilde bir araya getirerek sunmak olarak belirlenmiştir.

Lindberg ve diğerleri (2000) ergenlerde riskli davranışların önlenmesi ile ergenlerin sağlıklı ve güvenli bir yaşama sahip olabileceklerini öne sürmüşlerdir. Risk içeren davranışların ergenlik çağındaki bireyler için farklı birçok tehlikeli sonuç ortaya çıkarabileceklerini ifade etmişler ve riskli davranışlardaki artış oranına dikkati çekmişlerdir (akt. Gençtanırım-Kuru, 2010). Bir ergenin risk alma olasılığını arttıran en büyük etmenlerden biri, problem davranış olarak tanımlanan davranışın yararına odaklanması ve o davranışı gerçekleştirme olasılığının yüksek olmasıdır (Çok ve diğ., 2009). Bu durum ise, önleyici rehberlik uygulamalarında psikolojik danışmanlara yol gösterici olacak çalışmaların önemini ve gerekliliğini ortaya koymaktadır. Dolayısıyla ergenlerde riskli davranışların kuramsal alt yapılarının, nedenlerinin ve olası türlerinin açıklanması, incelenmesi uygulayıcılara müdahale programlarının oluşturulabilmesi ve ergenlerle çalışılabilmesi açılardan yararlı olacaktır. Araştırmacılara ise uygulama sonrası bilgilerin ve araştırılabilir yeni riskli davranış türlerinin olup olmadığı ile ilgili bilgilerin yol göstermesi beklenmektedir.

Jessor'a göre (1998), ergenler buldukları riskli davranışlarının sonuçlarının ve olumsuz etkilerinin farkında olabilirler ya da olmayabilirler. Bu sebeple önleyici ve müdahale edici çalışmalar planlanırken bu davranışları ortaya koymak, izlemek oldukça önemlidir (akt. Gençtanırım-Kuru, 2010). Okul rehberliği çalışanları için öğrencilerin riskli davranışlarının anlaşılması, takip ve müdahale edilerek önlenmesi, öğrencilerin sağlıklı ve huzurlu bireyler olarak gelişmeleri için oldukça önemlidir (Gençtanırım-Kuru, 2010). Bu metinde ergenlerde görülen riskli davranışların ortaya çıkışının kuramsal açıklamaları ve türleri ilgili araştırmalar ışığında ele alınmıştır. Bu sayede gerek araştırmacıların ilgili literatürden haberdar olması gerekse uygulayıcıların ergenlerle çalışırken bu konudaki güncel literatürden yararlanmasının kolaylaştırılması amaçlanmıştır.

ERGENLERDE RİSK ALMA DAVRANIŞLARINA İLİŞKİN KURAMLAR

20 yıldan fazla zamandır çocuklardaki ve ergenlerdeki birincil ihtiyaçlarla tanımlanan psiko-sosyal problemler % 7'den % 18'e yükselmiştir. Ergenlik dönemindeki depresyon oldukça yaygın ve yaşam stresiyle ilişkilidir. Depresif belirtilerin yaşam boyu yaygınlığı lise dönemi çocuklarda %25 oranında rapor edilmiştir. Ergenlerde major depresyonun son 1 yıl içindeki vaka oranı ise %

3-% 4 arası rapor edilmiştir. Ergen kızların erkeklere oranla depresyon riski 2-3 kat fazladır. Brooks ve diğerleri tarafından (2002) ergenlerin kendi raporlarına göre, erkeklerin % 20-35'i ve kızların % 25-40'ı depresif mod deneyimi yaşamış oldukları ifade edilmiştir.

Depresyon veya stresin etkilediği geleneksel psikolojik risk faktörleri çaresizlik, umutsuzluk, olumsuz kendini değerlendirme, kişisel krizler, uykusuzluk, konsantrasyon eksikliği, psikomotor bozulmalar, alkol ve uyuşturucu madde kötüye kullanımı gibi durumları içermektedir. (Brooks ve diğ., 2002). Ayrıca araştırmalar göstermektedir ki, intihar önlenabilir bir yaşam kaybı nedenidir. 15-19 yaşları arasındaki ergenlerde, intihar üçüncü en yaygın ölüm sebebidir, bu sayı bu yaş gruplarındaki ölümlerin yaklaşık % 12'si civarındadır. Ayrıca, 1960 ve 2001 yılları arasında 15-19 yaş dönemindeki ergenlerde ölüm oranı ikiye katlanmış, 1990 yılında en üst seviyede raporlanmıştır. 2001 kayıtlarına göre erkeklerde her 100.000'de 12,9, kadınlarda 2,7 oranındadır. Bu yaş gruplarında intihar eğiliminin yaşam boyu yaygınlığı % 7,1 oranındadır (kadınlarda % 10,1, erkeklerde % 3,8) (Brooks ve diğ., 2002).

Ancak riskli ve problemlili davranışlar kategorilendirildiğinde depresyon ve stresi geleneksel risk profiline dâhil etmemişlerdir. Birkaç çalışma intihar girişimi ile diğer riskli davranışlar arasındaki ilişkiyi incelemiş, ancak depresyonla ilişkisi kontrol edilmemiştir. Depresyonun intihar girişimleri ve diğer risk alma davranışlarının üzerinde önemli bir aracılık görevi olabileceği söylenmektedir. Ancak sadece birkaç çalışma ergenlerde risk alma davranışının dağılımını, görülme sıklıklarını ve bunları etkileyen belirteçleri üzerine bilgi almaya yönelik çalışmıştır (Brooks ve diğ., 2002).

Halfors ve diğerlerine göre (2004) Amerika'da ergenlerde intihar riski genellikle hem Gençlik Risk Davranışı Hastalık Kontrol ve Önleme Anketleri (Youth Risk Behavior Survey) (1998) (YRBS) hem de klinik popülasyon çalışmalarının raporlarına göre belirlenmektedir. Gençlik Risk Davranışı Hastalık Kontrol ve Önleme Anketleri liselerde bir yılda iki kez yürütülen, okul-temelli ankete dayalı ulusal tahminleri üretir. YRBS 2001 sonuçlarında, Amerika'da lise öğrencilerinin % 28'inin yoğun depresif duygularının olduğu, % 19'nun ciddi anlamda intihar etmeyi düşündüğü, % 9'unun ise son yıl içinde en az bir kez intihar girişiminin olduğu raporlanmıştır. Bir önceki yıl 9, 10 ve 11. sınıflardaki (sırasıyla % 11, % 9 ve % 8) öğrencilerin 12. sınıf (% 5,5) öğrencilere oranla daha çok intihar girişimi olmuştur. ABD'de yaşayan İspanyol veya Latin gençlerin (% 12,1) Afrikan Amerikan (% 8,8) ve Amerikalı (% 9) gençlere oranla daha fazla

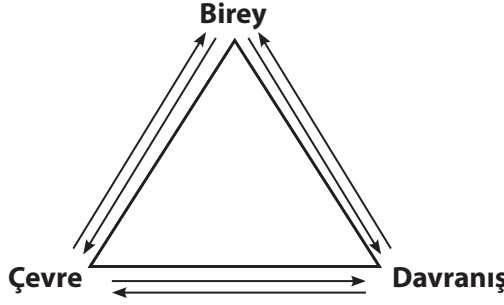
intihar girişimi olduğu bulunmuştur. Ancak, Korkut (2004) tarafından (2004), Türkiye’de intihar girişimlerine ilişkin sistemli ve güvenilir veriler olmadığı vurgulanmaktadır (akt. Siyez, 2006).

Son yıllarda ergenlerde riskli davranışların artışı sonucunda batıda ergenlere yönelik araştırmalar artmış ve özellikle riskli davranışların sebepleri, türleri ve önlemek amacıyla müdahale programlarının araştırılması önem ve ağırlık kazanmıştır. Yapılan araştırmalar sonucunda, alan çalışmaları kuramları temel alarak araştırmalarını güçlendirmişlerdir. Bu kuramlardan bazıları bu çalışmada da araştırmanın temelini ve yönünü belirlemek amacı ile araştırmanın konusuna yönelik ele alınmıştır. Ergenlerde riskli davranışlar üzerine alan yazı incelemesi yapılırken sosyal öğrenme kuramı, sosyal kontrol kuramı, ekolojik yaklaşım ve problem davranış kuramı ele alınmıştır.

Sosyal Öğrenme Kuramı Açısından Ergenlerde Riskli Davranışlar

Sosyal öğrenme kuramının öncüsü Bandura (1969), kişilik oluşurken çevresel faktörlerin şekillendirdiği davranış örüntülerinin önemini vurgulamaktadır. Deneyimlerin ve ergenlerin öğrenme yaşantılarının bahsedilen davranış örüntülerinin ortaya çıkmasında etkili olduğu ifade edilmektedir. Çevrenin kişiye sunduğu koşullar, onu şekillendirmekte ve eylemlerinin bu koşullara adaptasyonunu geliştirmektedir; ancak bir eylemin ortaya çıkmasında çevreden başka etkenler vardır. Bireyin çevreyi etkileyen davranışlarında, bireyin kendisi tarafından düzenlenen davranış ve davranışın ortaya çıktığı koşullar etkili olmaktadır. Sonuç olarak Bandura’ya göre (1969), çevrenin, bireyi ve bireyin davranışlarını, bireyin ve davranışlarının da çevreyi etkilediği bir döngü bulunmaktadır (akt. Gençtanırım-Kuru, 2010). Riskli davranışların da; intihar davranışı gibi, öğrenme sürecine bağlı olarak ortaya çıktığı görüşü savunulabilir. Model alma ile öğrenmenin yaşandığı en belirgin dönem ergenlik dönemidir. Bu bağlamda, ergenler, etkilendikleri ve kendilerine model aldıkları kimliklerin olumlu davranışlarının yanı sıra kendine zarar verme gibi olumsuz davranışlarından da etkilenecek model alabildikleri ifade edilmektedir (Gençtanırım-Kuru, 2010). Şekil 1’de görüldüğü üzere birey, çevre ve davranış arasında döngüsel bir etki-leşim vardır.

Dolayısıyla bu üç kavramı birbirinden ayırarak bireyi analiz etmek mümkün değildir.



Şekil 1. Bandura'nın karşılıklı belirleyicilik ilkesi (Gredler, 2001, s. 333; akt. Gençtanırım-Kuru, 2010).

Kızılpınar ve diğerlerinin (2019), çalışması da bu bakış açısını destekler niteliktedir. Kızılpınar ve diğerleri, intihar davranışının bireysel ve de toplumsal yönlerinin bulunduğunu ve intihar davranışını etkileyen birçok farklı risk faktörü belirlenmiş olmasına rağmen intihar kümelenmesi, intihar bulaşı gibi fenomenlerin günümüzde daha çok incelendiğini ifade etmişlerdir. İntihar kümelenmesini tanımlarken belli çevrelerde, benzer zamanlarda, beklenmedik biçimde gerçekleşen intihar sayılarındaki artış olduğunu vurgulayan araştırmacılar, intihar davranışına doğrudan veya dolaylı olarak maruz kalınması halinde intihar kümelenmelerinin olabileceğine dair kanıtlar olduğunu ifade etmektedirler.

SOSYAL KONTROL KURAMI AÇISINDAN ERGENLERDE RİSKLİ DAVRANIŞLAR

Hirschi (1969, 1977; akt. Gençtanırım-Kuru, 2010) tarafından tanımlanan sosyal kontrol kuramının bakış açısına göre insanların yıkıcı davranışlarında, toplum ile bireyin arasındaki sosyal bağların zayıflamasının etkililiği ifade edilmiştir. Hirschi sosyal bağ kavramını, bağlanma, sorumluluk, katılım ve inançlar olmak üzere dört unsur ile açıklamıştır. *Bağlanma*, kişilerin toplum ile arasında oluşan ortaklaşa yaşam bağına işaret etmektedir. Hirschi'ye göre, sosyal normların ihlalinin az olması, kişilerin diğer bireyler ile arasında oluşan güçlü ve kararlı bağlara dayanmaktadır. Bunun aksine, diğerleri ile aralarında oluşan güçsüz bağlar, kişilerin kendi dışındaki bireylerin taleplerine karşı ilgisiz olmalarına ve bu sayede sosyal beklentileri yerine getirmeme eğiliminde bulunmalarına etki edeceği varsayılmaktadır. Kişinin oluşturduğu bağlara zarar vermesini engelleyen içsel duygu ailesine, arkadaşlarına ve toplumsal kurumlara bağlanmış

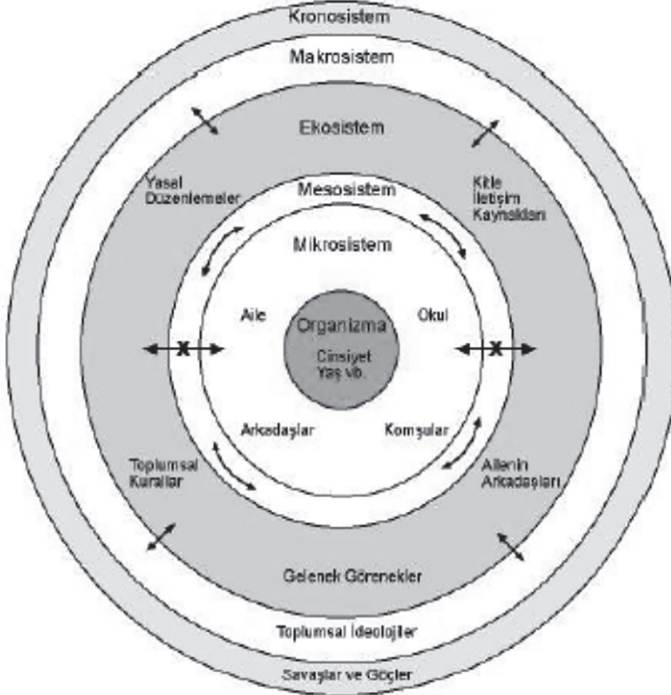
olmasından gelmektedir. Hirschi *sorumluluk* unsurunu ise, sosyal etkinlikler ve kurumlarda bireyin elde ettiği kişisel kazanımlar olarak açıklamaktadır. Toplumsal normlar ve beklentiler, bireyin kaynak, enerji ve zaman yatırımında bulunmasını gerektirdiğinden, bireyin riskli davranışlara girerek bu yatırımlardan kopma riskini daha az alacaktır. Yeterli yatırımları sayesinde güçlü sorumluluklara ulaşan bireylerin alkol alımı ya da madde kullanımı gibi tehlikeli davranışlarda bulunma ihtimalleri daha az olacaktır (Gençtanırım-Kuru, 2010).

Hirschi 'ye göre (1969; akt. Gençtanırım-Kuru, 2010) *katılım*, sosyal bağlar kavramını açıklarken tanımladığı üçüncü unsurdur. Sosyal etkinliklere katılım sağlayan bireyler, bu etkinlikler sayesinde yıkıcı, olumsuz davranışlarda bulunmaya zaman ve olanak bulamayacaklardır. Bu sayede katılım unsuru, bireyin alkol veya madde kullanımı gibi riskli davranışlar göstermesini engelleyici bir nitelik taşımaktadır. Son unsur olan *inançlar*, bireyin içinde bulunduğu topluma özgü sosyal değerler ve normlar için önemli olan inançlara işaret etmektedir. Bu normlara kuvvetli şekilde inanan kişiler, bu inançlarından kopma eğilimini daha az gösterirler. Bununla birlikte, bu normlara dair güçlü inançları olmayan ve bu konuda soruları ve problemleri olan kişilerin normal dışı davranma eğilimleri daha yüksek olacaktır. Sonuç olarak, Berger ve Lee, (2005); Creighton ve Miller, (2003) bireyin yaşam deneyiminde bu dört unsura sahip olup olmaması halinin onun toplum ile arasındaki ilişkinin niteliğini belirlediğini ifade etmişlerdir. Ayrıca bireylerin bu dört unsura sahip olmaları sosyal bağlarını güçlendireceğinden bireylerin olumlu davranış eğilimlerini arttıracaktır. Ancak, sosyal bağları güçsüz olan bireyler, sosyal normlara uymak konusunda daha başarısız oldukları için riskli davranışlarda bulunma potansiyellerinin yüksek olacağı ifade edilmektedir (akt. Gençtanırım-Kuru, 2010).

Kuramı destekler nitelikte yapılan bir araştırma, güvensiz bağlanma koşullarının, hissedilen sosyal desteğin ve psikolojik belirtilerin, ergenlerin gösterdikleri riskli davranışların oluşmasında oldukça önemli rol oynadığını vurgulamaktadır. Araştırmada güvensiz bağlanma, hissedilen sosyal destek ve psikolojik belirtiler riskli davranışların alt faktörleri olarak ele alınmış olup, değişkenler arasındaki ilişkinin daha iyi ve bütüncül bir şekilde ele alınmasını sağlamıştır. Pek çok psikolojik ve sosyal sorunlar yaşanan ergenlik döneminde, sosyal ve yakın ilişkilerin zeminini oluşturan bağlanma tarzlarının, psikolojik rahatsızlıkların ve çevreden algılanan sosyal desteğin ergenlerin riskli davranışlarda bulunmaları üzerinde etkili olabileceği bulgusuna ulaşılmıştır (Körük, 2016).

EKOLOJİK YAKLAŞIM AÇISINDAN ERGENLERDE RİSKLİ DAVRANIŞLAR

Bronfenbrenner'a göre (1986, akt. Akman, 2002) ekolojik yaklaşım, insan gelişiminin sosyo-kültürel bir biçimde açıklanabileceğini ifade etmektedir. Ekolojik yaklaşıma göre, çocuğun dünyası, birbirinin içine geçmiş kutularla ifade edilebilir. Her bir kutu bir diğerinin içerisinde bulunur ve bütün kutular birbiri ile etkileşim içerisinde. Bu sistem Rus "Matruşka" bebeklere benzetilebilir. Kısaca, ekolojik görüşe göre, bireyin merkezde bulunduğu ve kendisini çevreleyen ve birbirinin içine geçen beş sosyo-kültürel katman bulunmaktadır, ayrıca bireyin gelişimi için bu katmanların da birbirleriyle etkileşimde olmasının önemi vurgulanmaktadır (Akman 2002; Corcoran ve Jacqueline, 1999; Hehherington ve Parke, 1986). Gençtanırım-Kuru (2010) ekolojik yaklaşımın geleneksel görüşlerden farklı olarak, riskli davranışların açıklanmasında bireylerin çevresel ve sosyal faktörlerinin birbirleri ile etkileşim içinde olmasına vurgu yaparak çok boyutlu bir perspektif olduğunu ifade etmektedir.



Şekil 2. Ekolojik Yaklaşımın Katmanları (Hehherington ve Parke,1986, s. 15; akt. Gençtanırım-Kuru, 2010)

Şekil 2’de de görüldüğü üzere ekolojik yaklaşımın birbirleri ile etkileşim halinde olan çok boyutlu katmanları yer almaktadır. Ergenlerle çalışırken ekolojik yaklaşımın katmanlarını birebir konuşmak çok önemli bir yerde durmaktadır.

Sosyal destek kavramın, ekolojik yaklaşımın iç içe geçmiş kavramlarından önemli bir ayağı olduğu varsayıldığında; ergenlerin yıkıcı davranışlarda bulunmalarında çevresel faktörlerin oldukça önemli bir yeri vardır. Bu bağlamda incelendiğinde Gençtanırım-Kuru’ya (2010) göre, çevresel faktörlerden özellikle aile, okul ve arkadaş ortamı özelliklerinin ergen bireylerde görülen yıkıcı davranışlara ilişkin iki tip etkisi görülebilmektedir. Bu etkiler koruyucu faktörler veya risk faktörleri olarak sıralanabilir. Aile, okul ya da arkadaş çevresinin ergenlerin riskli davranışlar bulunmalarında engelleyici olabildiği gibi bu riskleri arttırıcı etkileri de olabilmektedir.

Problem davranış kuramının da sistemlerinden biri olan algılanan çevre sistemini aile, arkadaş çevresi, okul hayatı ve yaşanan çevre oluşturmaktadır. Çok ve diğerlerine göre (2009) algılanan çevre sistemi yakın ve uzak yapılar ile açıklanabilir. Yakın yapı, problem davranışlarla ilgili daha çok ebeveyn ve arkadaşların onayını, ebeveyn ve arkadaş modellerini içermektedir. Ebeveynlerin ergene olumlu model olması ergenin daha az yıkıcı, riskli davranışlarda bulunmasına katkı sağlayacaktır. Uzak yapıyı ise, ebeveyn kontrolü, ebeveyn ve arkadaş etkisi, ebeveyn ve arkadaşların desteği, algılanan stres oluşturmaktadır. Bu yapılar, problem davranışlar üzerindeki dolaylı olarak etkili olduklarından uzak olarak tanımlanmışlardır (Çok ve diğ., 2009; Donovan, Jessor ve Costa, 1991).

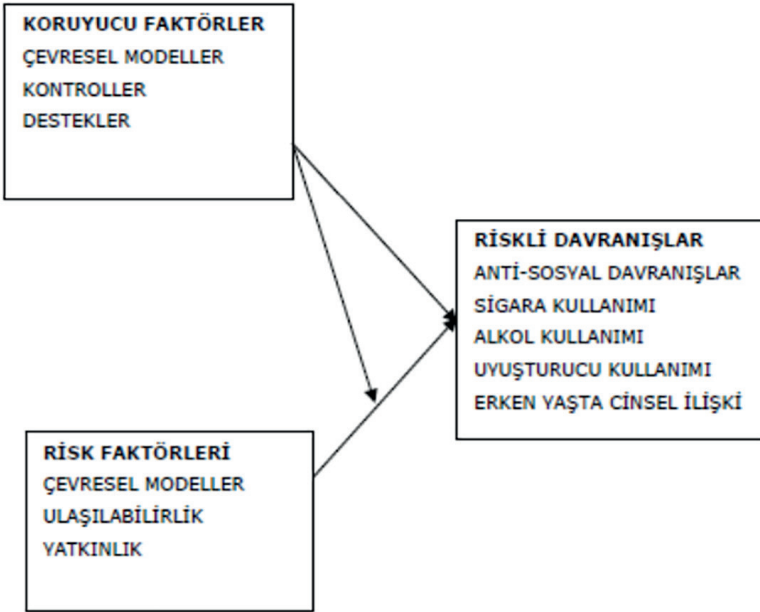
Problem Davranış Kuramı Açısından Ergenlerde Riskli Davranışlar

Ergenlerde riskli davranışları kavramsal olarak tanımlayan Problem-Davranış Teorisi (PDT)’ne göre; riskli davranışların ortaya çıkması, ergenlerin içinde buldukları sosyal ortamlarındaki bireylerle etkileşimleri ile yakından ilişkilidir (Gençtanırım ve Ergene, 2017; akt. Şimşek, Çöplü, 2018).

Problem Davranış Kuramı (PDK), riskli (problem) davranışları tanımlarken, yasal olmayan ve sosyal normlara uymayan, içinde bulunulan kültür tarafından onay görmeyen, anti otoriter, toplumsal yapı tarafından kabul görmeyen problem davranışları vurgulamaktadır (Jessor ve Jessor, 1977; akt. Çok, ve diğ., 2009). PDK’ya göre riskli davranışlar, ergen ve genç bireylerdeki suçluluk, risk içeren cinsel davranışlar, alkol ve madde kullanımı gibi davranışları içermektedir. PDK’ da kişilik sistemi ve algıladığı çevre sistemi, ergenin problemleri ve

ya toplumun diğer üyeleri tarafından onaylanmayan davranışlarını tanımlarken önemli bir yere sahiptir. Bu kuram, problemlili davranışları, toplumsal normlara aykırı olan ve bu davranışların görülmesinin toplumsal kontrol mekanizmalarını aktif hale getiren bir niteliğinin olması ile açıklar (Donovan ve Jessor, 1985; akt. Gençtanırım-Kuru, 2010).

Riskli davranışların ergen bireylerin sağlıklı gelişimlerinin ve yaşamlarının üzerinde olumsuz sonuçları olduğu savunulmaktadır. Jessor (1991), bu tür riskli davranışların bireylerin gelişim basamaklarını engellediğini ve bunun sonucu olarak, sosyal rollerini gerektiği şekilde yerine getirememelerine, başarı duygusu yaşayamamalarına ve bir sonraki gelişim dönemine sağlıklı bir şekilde geçememelerine sebep olduğu ifade edilmektedir (Çok, ve diğ., 2009). PDK birbirinden ayrı olsa da birbiri ile etkileşimli olan sosyal öğeleri içeren iç içe geçmiş üç sistemden oluşmaktadır. Kuram ergenlerde riskli davranışları açıklarken birbirleriyle olan ilişkilerine de bağlı olarak kişilik, algılanan sosyal çevre ve davranış sistemi olarak üç sistemi ele almaktadır (Çok, ve diğ., 2009).



Şekil 3. Koruyucu Faktörlerin ve Risk Faktörlerinin Ergenlerin Riskli Davranışları üzerindeki Etkisini Açıklayan Model (Jessor, Turbin, Costa, Dong, Zang ve Wang, 2003:s.332; akt. Gençtanırım-Kuru, 2010)

Şekil 3'te bulunan model, kuramın ifade ettiği koruyucu ve risk faktörlerinin ergen bireylerin problemleri davranışları üzerindeki etkilerini açıklamaktadır. Gençtanırım-Kuru'ya göre (2010), ergen bireylerin çevresinde model alma ya uygun bireylerin olması, ebeveyn ve arkadaşlarının problemleri davranışlara dair bir kontrol mekanizması oluşturması, arkadaş ve ailelerden algılanan sosyal desteğin olması ile bu model, ergenleri hem doğrudan riskli davranışlarda bulunmalarına karşı korumakta olduğunu hem de riskli faktörlerinin ergenler üzerindeki etkisini azaltıcı bir işlevinin olduğunu göstermektedir. PDK, bu kapsamda ergenlerde riskli davranışların sistemler arası ele alınması gerektiği yönünde bir bakış açısı sunar. Çok ve diğerlerine göre (2009) koruyucu ve risk etkenleri kuramda ele alınan üç sistemin içinde de yer almaktadır. Koruyucu etkenler ergenler açısından hem risk faktörleri üzerinde hem de problem davranışın ortaya çıkması üzerinde etkilidir.

Smith (2001) kuramın riskli davranışları tanımlarken genel olarak sağlığı ve yaşamı tehlikeye atan, hastalık, yaralanma ve ölümlerle sonuçlanma olasılığı yüksek davranışlar olarak ifade etmiştir (Gençtanırım-Kuru, 2010). Jessor (1998), riskli davranışları tanımlarken ergenin kişisel, sosyal ve gelişimsel boyutlarda istenmeyen sonuçlara etki eden risk etmenleri olduğunu ifade etmektedir. Yapılan bir diğer tanım ise, Lindberg ve diğerlerine göre (2000), riskli davranışlar bireyin iyilik halini tehdit etmekte ve sorumluluk alabilen bireyler olmalarını engellemektedir (akt. Gençtanırım-Kuru, 2010). Bu bağlamda bu davranışların ergenlerin yaşamlarını önemli ölçüde tehdit ettiği ifade edilmektedir (Cleary, 2000; akt. Gençtanırım-Kuru, 2010).

Vander-Zanden'a (1997) göre ergenleri risk almaya ya da tehlikeye atılmaya iten durumlar, bu kişilerin sağlıksız psikolojik yapısı ve değerleriyle etkileşimli olduğu kadar, bireylerin yaş faktörüyle de ilişkili olarak değerlendirilmektedir (akt. Kıran Esen, 2003). Özellikle bireyler için risk alma potansiyelinin yoğun olduğu yıllardır ergenlik yılları. Ergenlik, gencin gelişimi için olumlu fırsatlar da sunan bir dönem olabilirken, gencin riskli davranışlara katılmasıyla önemli tehlikelerle karşı karşıya gelebileceği de bir dönem olabilmektedir. Bu durumun da sebebi genellikle bireyin içinde bulunduğu sosyal çevresi ve arkadaş gruplarıyla ilgilidir. (Kıran-Esen, 2003). Ergenin sosyalleşme ve bireyselleşme sürecinde, bireyin demografik ve kişilik özellikleri kadar, anne-baba ve akranlar da risk alma davranışlarının sıklığı ve ergenleri riskli davranışlara yönelten nedenler üzerinde oldukça etkilidir (Uludağlı ve Sayıl, 2009).

Kişisel ve çevresel birçok farklı faktör ergenlerde riskli davranışların ortaya çıkmasına etki de bulunabilir. Bu doğrultuda riskli davranışların tek bir etmenle açıklanamayacağı, birçok etmenin bir araya gelmesiyle bu davranışlara neden olabileceği savunulmaktadır. Ögel (2007), çevresel etkenlerde öncelikle, aile, okul ve arkadaş faktörlerinin riskli davranışlar eğilimine kaynak olabileceğini ifade etmektedir (akt. Gençtanırım-Kuru, 2010). Yıldırım, (2006) sosyal desteği tanımlarken ergenin çevresinden aldığı dürüstlük, anlayış, ilgi, saygı, takdir edilme, bilgi edinme ve maddi yardım gibi olumlu duygu ve kazanımlarla kişisel, sosyal, psikolojik ve ekonomik nitelikli olmak üzere her türlü destek olarak ele almıştır (akt. Gençtanırım-Kuru, 2010). Sosyal desteğin ergenlerde risk alma davranışı üzerinde etkileri incelenirken akran, öğretmen ve aile ayaklarından en önemlisi olan ailenin ebeveyn tutumları ele alınmıştır. Aile içerisinde deneyimlenen yoğun tartışma ve şiddet, öngörüleceği gibi ergenlerin risk alma davranışları üzerinde arttırıcı bir etkiye sahiptir (Uysal ve Bingöl, 2014). Aile ile kurulan baskıcı ve yasaklayıcı olmayan, uyumlu, duygusal açıdan yakın ve destekleyici olan iletişim ise ergenin riskli davranışlara karışmasını engellemekte; ergenin olumsuz akran ilişkileri kurmasını azaltarak, akran grubunun olumsuz etkilerinden ergeni korumaktadır (Bayar, 1999; Fisher ve Feldman, 1998; akt, Uludağlı ve Sayıl, 2009).

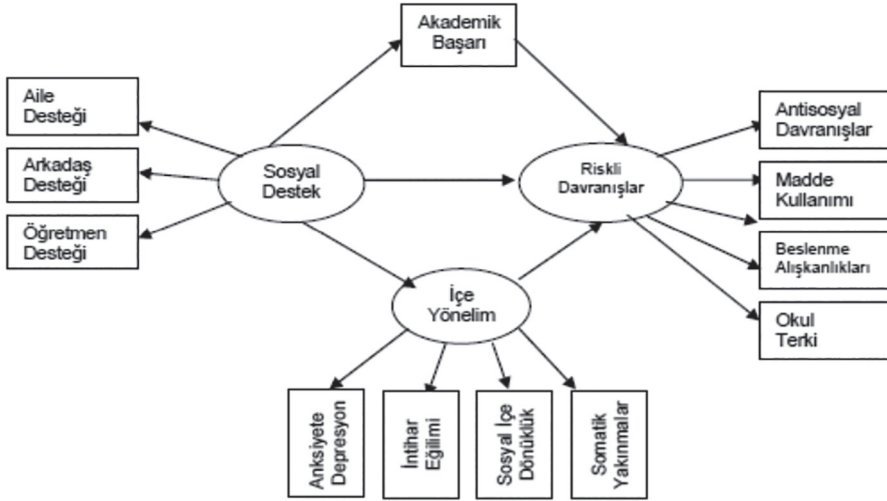
Suku'ta göre (2009), bir diğer önemli kısmın, sosyal desteğin akran ayağı olduğu düşünülürse, aile tutumlarının da etkisinin olduğu varsayılarak; ergenlerin ebeveyn tutumları, sahip olduğu ailenin problem çözme yöntemleri, ailenin büyüklüğü, kardeşleri ile arasındaki ilişkileri, maddi problemleri gibi faktörler ergenin akran istismarına uğramasına ve akran istismarında bulunmasına daha yatkın hale getirebilecek risk faktörleri arasındadır. Akran grubu; bireylerin kendilerini daha yansız ve tarafsız olarak tanıyabildiği ve kişiler arası ilişkileri açısından gerçeklerle yüz yüze gelebildiği bir ortam olarak nitelendirilmektedir. Çocuk bu grup içinde bazı toplumsal davranış örüntüleri ve alışkanlıklar kazanır. Çocuk büyüdükçe grubun çocuk üzerinde olan etkisi artar. Özellikle ergenlik döneminde en üst düzeyde olur. Ergenler bu dönemde akranlarının duygularını daha iyi anlayacağını düşünerek, sorunlarını ailelerinden çok kendi akranlarıyla paylaşırlar. Onlarla vakit geçirip kendini o grubun parçası olarak görürüler. Grubun aldığı kararlarla hareket edip grubundakilere benzemeye çalışırlar. Dinlenen müzik, konuşma tarzı ve kıyafet konularında akranlarının düşüncelerini önemserler, akranlarını hem arkadaş, hem rakip, hem model ola-

rak görürler. (Sukut, 2009). Bu bağlamda, Sukut'a (2009) göre akran istismarı, bireyin bir veya daha fazla akranı tarafından kasıtlı, planlı ve tekrarlayıcı biçimlerde ve güç eşitsizliğinin hakim olduğu durumlara maruz kalması ve bireyin bu süreçte stres yaşaması, gözünün korkutulması, taciz edilmesi veya fiziksel zarar görmesi olarak tanımlanmıştır. Bu açıdan bakıldığında çocukların akranlarıyla kurdukları arkadaşlık ilişkilerinin yaşanan istismar durumlarında olumsuz anlamda sonuç verdiği düşünülmektedir. Reininger ve arkadaşlarına göre (2003) ergen bireylerdeki riskli davranışlar ve tercihler sosyal bağlamın etkisi ile görülme eğiliminde olup, bu davranışlar birbirleri ile etkileşim gösterebilmektedir (akt. Gençtanırım-Kuru, 2010).

Araştırmalar riskli davranışların alt boyutlarından biri olan madde kullanımının suçlu davranışlar, okuldaki problemlerli davranışları şiddet ve agresif davranışlar, riskli ve plansız cinsel ilişki ve okulu bırakma gibi birçok riskli davranışla ilişkili olabileceğini vurgulamaktadır. Riskli bir davranışın başka riskli davranışları da tetikleyebileceği ifade edilmektedir. Ayrıca, Hawkins ve diğerlerine (1999) göre, çocuğun ya da ergenin yaşamında ne kadar risk faktörü var ise o kadar problemlerli davranış (riskli davranış) gösterme eğilimi artacaktır (akt. Gençtanırım-Kuru, 2010).

Ergenlerde Riskli Davranışların Yordanmasına İlişkin Kuramsal Model

Gençtanırım-Kuru'ya (2010) göre, ergenlerdeki problemlerli ve riskli davranışlar açıklanırken ergenin aile, arkadaş ve öğretmenlerden algıladığı sosyal desteğin; sosyal olarak içe dönük olma, somatik yakınmalar, kaygı-depresyon ve kendine zarar verme eğilimini içeren içe yönelimlerinin ergenin akademik başarısı üzerindeki etkisinin ortaya konması bu kuramsal model baz alınarak yapılabilmektedir. Bu açıklama ile psikolojik danışma ve rehberlik birimlerinin öğrencilerle çalışırken riskli davranışları önleme programları geliştirmelerine, uygulamalara ve uygulayıcılara yol gösterebilmesi açısından riskli davranışların kapsamlı tanımlanması amaçlanmıştır. Ergenlerdeki riskli davranışların anlaşılmasını amaçlayan kuramsal model şekil 4'te sunulmuştur.



Şekil 4. Ergenlerde Riskli Davranışların Yordanmasına İlişkin Kuramsal Model (Gençtanırım-Kuru, 2010)

ERGENLERDE RİSKLİ DAVRANIŞLAR VE TÜRLERİ

Bu başlık altında ergenlerde görülen riskli davranışlar çeşitli alt başlıklar halinde sınıflandırılarak sunulacaktır.

Riskli Davranışlar

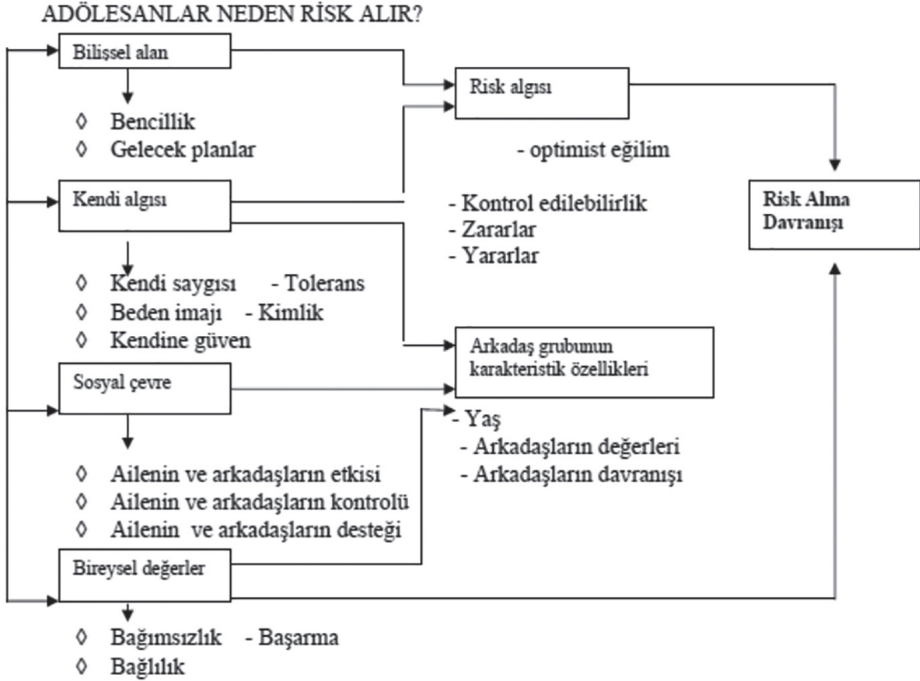
Ergenlikte genellikle ölümsüzlük duygusunun eşlik ettiği ve risk almayı kolaylaştıran bir dönem yaşanır. Bu dönemde sosyal ortamlarda başarılı olmak ve yeni ilişkiler kurmak için gereken güven duygusunun oluşmasına katkı sağlarken, aşırıya kaçan yüksek riskli davranışlar madde bağımlılığı, tehlikeli cinsel aktivite, kendine zarar verme davranışının gelişmesi gibi olumsuz sonuçları beraberinde getirebilir (Can, 2007).

Ergenlik bireyin sosyokültürel gelişimi açısından başat rol oynayan dönemlerden biridir. Psikososyal gelişimin önemli bir basamağı olan bu dönemde, keskin ir biyolojik değişimin yanında duygusal çalkantılar da yaşanır. Bu dönemde sık görülen, reşit olmadan alkol ve sigara kullanımı, okuldan kaçma ve benzeri statü suçları ergen sağlığını ve geleceğini tehdit etmesi açısından oldukça önemlidir (Çavuş ve diğerleri, 2017).

Alıkaşıoğlu ve Ercan'a göre (2008) günümüze bakıldığında problem davranışın kültürel değerler ve toplumsal yapı ile ilişkili olduğu kadar bireyin biyolo-

jik ve genetik yapısı üzerinden de değerlendirilirken, bütün bu etkilerle bireyin gelişim süreçlerinin de problem davranışları üzerinde oldukça etkili olduğu savunulmaktadır. Riskli davranışlar çoğunlukla birbiri ile komorbidite bir biçimde görülebilirken bir yaşam biçimi olarak da görülebilmektedir. Bireylerin yaşantıları doğrudan veya dolaylı biçimde riskli davranışlar tarafından olumsuz etkilenebilmektedir. Ergenlik döneminde sıklıkla yaşanan ve toplum sağlığı açısından önemli görülen madde kullanımı, şiddet ve güvenli olmayan cinsel aktiviteler başlıca riskli davranışlardır. Son zamanlarda psikolojik iyi oluş sorunları ve obezite de ergen sağlığını tehdit eden faktörler olarak görülmeye başlanmıştır.

Yapılan araştırmalar ışığında ergenlerde riskli davranışların araştırılmasında; antisosyal davranışlar, alkol ve sigara kullanımı, akran istismarı, madde bağımlılığı, yanlış beslenme alışkanlığı, kendine zarar verme eğilimi ve okulu bırakma alt boyutları incelenerek bunların ergen bireylerdeki görülme sıklıkları araştırılmıştır.



Şekil 5. Adölesanların Risk Alma Davranışlarının Nedensel Modeli (Irwin ve Millstein, 1986; akt. Sarı, 2006)

Şekilde ergenlerin neden risk alma davranışında buldukları gösterilmiştir. Sarı (2006), bu modelde risk alma davranışının ortaya çıkmasında arkadaş grubunun karakteristik özellikleri ile ergenlerin bilişsel alanlarının, kendi algılarının, sosyal çevrelerinin ve bireysel değerlerinin etkileşimi sonrasında oluşan risk algısının etkisini ifade etmiştir.

Ülkemizde riskli, suç içeren, problem, antisosyal davranış olarak adlandırılabilir kural dışı davranışlar incelenirken hedef kitle daha çok suç geçmiş olan ya da olmayan (Erdoğan, 2005), ıslah evinde bulunan ya da bulunmayan (Feimi, 1998) ergenler olmuştur. Ancak, sabit bir suçu bulunmayan, genel popülasyonda yer alan ergenlerin kural dışı davranış eğilimlerinin ve bunun çeşitli değişkenler ile ilişkisinin incelenmesine yönelik araştırmaların (Balkaya ve Ceyhan, 2007; Yılmaz, 2000) daha az sayıda olduğu görülmektedir. İlgili Türkçe alan yazın incelendiğinde, kuraldışı davranışlar ile ilgili en çok araştırılan konuların; bu tür davranışların *görülme sıklığı* (Aras ve ark., 2007; Siyez, 2007) *suçlu grubun sosyo-demografik* (yaş, cinsiyet, anne baba eğitim düzeyi... gibi) *özellikleri* (Akduman ve ark., 2007; Balkaya ve Ceyhan, 2007), *aile ilişkileri* (Sipahioğlu, 2002; Kaner, 2001), *akran ilişkileri* (Delikara, 2001; Kıran, 2002;), *okul başarısızlığı* (Feimi, 1998), *koruyucu ve risk faktörler* (Alikashişoğlu, 2009) ve *suçu önleme çalışmaları* (Ögel, Taner, Eke ve Erol, 2004; Siyez ve Palabıyık, 2009) olduğu görülmektedir (akt. Akbaş, Ateş, 2012).

Ergenlerde riskli davranışların aile, arkadaş ve okul ortamları gibi farklı değişkenlerle yordanabileceği düşünüldüğünde yapılan araştırmaların çeşitliliği önem taşımaktadır. Bu açıdan bakıldığında” riskli davranışları akran istismarı, cinsel suçlar, antisosyal davranışlar, yeme bozukluğu gibi alt boyutlarının incelendiği araştırmaları incelemenin, ergenlerde riskli davranışlar konusunda önemli açıklamalar getireceği düşünülmektedir.

Bu bağlamda yapılan araştırmalar incelendiğinde 1990'lara uzanan bir geçmiş göze çarpmaktadır. İlk araştırmalarda daha çok aile tutumlarının ele alındığı gözlenmiştir. Brook ve diğerleri (1990) araştırmalarında bireyin yaşadığı çevrenin kendi üzerinde ki etkisini incelemişler. Çevrede suç islenme sıklığı, sürekli aynı bölgede ikamet etme, düşük sosyo-ekonomik düzey ve sosyal izolasyon değişkenlerin araştırıldığı çalışmada, çevrede suç islenme faktörünün dışsallaştırılmış problem davranışlarda önemli bir etken olduğu, sosyal izolasyon ve sosyo-ekonomik düzeyin düşük olmasının ise içselleştirilmiş problem davranışlarda önemli bir etken olduğu sonucuna ulaşılmıştır. Çevrenin etkisini

inceleyen başka bir araştırma ise Jessor'un çalışmasını temel alarak gerçekleştirilmiş ve çevrenin bireyin problem davranışta bulunmasında önemli bir etken olduğu belirlenmiştir. (Brook, Harris, Thrall ve Woods, 2002).

Yine aile tutumlarının araştırıldığı bir başka çalışmada, ergenlerin içme, hatalı ve ilgili problem davranışlarını yordamada aile desteği ve kontrolü araştırılmış ve çalışma genel popülasyonu temsilen 699 ergenle ve aileleriyle yapılmıştır (Barnes ve Farrel, 1992). Bulgular, kritik demografik/aile faktörleri, sosyoekonomik statü, yaş, cinsiyet ve ergenin ırkı, aile yapısı ve ailenin alkol kötüye kullanımını hikâyesi gibi durumları içerse dahi aile desteğinin ve gözlemin ergenlerin riskli davranışlara yönelmesinin önemli bir belirleyicisi olduğunu göstermektedir. Ayrıca akranların etkisinin içme davranışının ortaya çıkışı ve yoğunluğu ile ilişkili olduğu da bulgular arasındadır.

Aile tutumlarının ve sosyal desteğin ergenlerde riskli davranışlarla ilişkisi 1990'ların yılların başlarında araştırılmaya başlanmakla birlikte riskli davranışların görülme sıklığı ve görüldüğü yaş grupları da incelenmeye başlamıştır. Birbirinden farklı ergen grupları arasında riskli davranışların yaygınlığı birçok araştırmanın çalışma amacı olmuştur. Arnett ve Balle-Jensen, (1993) ergenlerin risk alma davranışlarını incelemişler ve çalışma verilerine göre 14-15 yaş grubundaki Danimarkalı ergenlerin yarısının bisiklet kullanırken sarhoş oldukları, grubun 1/5'inin düzenli bir şekilde sigara tükettikleri, 1/6'sının ise korunmasız cinsel ilişkiye girdikleri sonuçlarına ulaşmışlardır (akt. Çok ve diğ., 2009).

Steinberg, Lamborn, Darling, Mounst ve Dornbusch (1994), tarafından yapılan çalışmada 4081 ergen ile çalışılmış, buyurucu ebeveynlere sahip ergenler ile otoriter ebeveynlere sahip ergenlerin riskli davranışta bulunma eğilimlerinin daha az olduğunu ortaya koymuştur. Öte yandan, aynı çalışma aileleri tarafından izin verici ve ihmalkâr tutum gören çocukların, diğer çocuklara oranla daha çok riskli davranışlar gösterdiklerini ortaya koymuştur (Çok ve diğ., 2009). Bu çalışmada göstermektedir ki aile tutumları ergenlerin riskli davranışlara olan eğilimleri üzerinde etkili olmaktadır.

Aile desteğini konu alan diğer bir çalışma Repinski ve diğ. (1999) tarafından yapılan ergenlerin uyum gösterme becerilerinin aile ve kardeş ilişkileri kapsamında incelenmesi çalışmasıdır. Araştırma bulguları, ergenlerin akademik başarılarının ve riskli davranışlarının üzerinde ebeveyn tutumlarının ve kardeşlerin zarar, destek ve düşmanlık içeren davranışlarının etkili olduğunu göstermektedir. Aile içerisinde oluşan bu tür yıkıcı ve agresif davranışların er-

gen bireylerin gösterdikleri riskli davranışlar ile daha bağlantılı olduğu ifade edilmektedir. Araştırma bulgularında, ergenin riskli davranışlarda bulunmasını arttıran önemli bir etken olarak ebeveyn ve kardeşlerinden yeterli olumlu desteğin alınmamış olması vurgulanmaktadır (Gençtanırım-Kuru, 2010). Yapılan araştırmalarda benzer konuları elen alan araştırmalara bakıldığında benzer sonuçlar çıktığı gözlenmiştir. Örneğin, aile tutumları, sosyal destek, ergen ebeveyn ilişkileri, çevre ile uyum gibi davranışın sebeplerine yönelik araştırmalar göstermektedir ki olumsuz aile, akran ve çevre ilişkileri ergenlerin davranışlarının olumsuz etkilemekte ve ergenlerin riskli davranışlara yönelmelerinde onlara zemin hazırlamaktadır.

Bu çalışmaların yanında, 2000'lerin ilerleyen dönemlerine bakıldığında ise araştırmalar yönlerini değiştirmiş ve daha çok koruyucu faktörler ve müdahale için gerekli düzenlemeler üzerine odaklanmışlardır. Bu bağlamda Mancini ve Huebner'in (2004) çalışması iyi bir örnektir. Araştırmada ergen risk davranışı örüntüleri yapılandırılmış zaman kullanımının etkileri, kişilerarası bağlantılar, öz-benlik karakteristiği ve sosyo-demografik etkilerin araştırıldığı çalışmada risk davranışları ile risk faktörleri arasındaki ilişki, yedinci sınıftan 12. sınıfa kadar uzanan gençler ($n = 2,701$) üzerinde incelenmiştir. Bulgulara göre, düşük risk davranışları daha fazla okula bağlılık, okul başarısı, ebeveynlerle yakın ilişkiler ve yapılandırılmış zaman kullanımı ile ilişkili çıkmıştır. Bunun yanı sıra yaşın büyük olması, erkek olmak, yakın arkadaşının tek olması daha çok risk davranışlarıyla ilişkili bulunmuştur. Araştırmacılar profesyonel uygulamalarda önleyicilik adına işbirlikçi yaklaşımın, ekolojik yaklaşımların temel alınması gerektiğini ve sosyal desteğin birçok seviyede yaygınlaştırılması gerektiğini önermişlerdir.

Ülkemizde yapılan çalışmalara bakıldığında ise ergenlerde risk davranışları konusundaki araştırmaların 2000'lerde başladığını görmek mümkündür. İlk araştırmalardan birini Siyez ve Aysan'ın (2007) yaptığı görülmektedir. Siyez ve Aysan (2007) araştırmalarında 15-17 yaş arası ergenlerde psikososyal risk ve koruyucu faktörleri ile ergenlerin problem davranışları arasındaki ilişkiyi incelemişlerdir. Araştırmada, Jessor ve Jessor (1977 akt. Siyez ve Aysan, 2007) tarafından geliştirilmiş olan Problem Davranış Teorisi'nden yola çıkılarak, ergenlerde görülen problem davranışlar incelenmiş ve psiko-sosyal risk faktörleri ile koruyucu faktörler belirlenmiştir. Bulgular incelendiğinde, risk faktörleri ne kadar artarsa problem davranışların o kadar artacağı; koruyucu faktörler ne kadar artarsa problem davranışların o kadar azalacağı ifade edilmiştir. Ayrıca problem

davranışların oluşmasında kişinin kendi kişilik sistemi içerisinde var olan risk ve koruyucu faktörlerin etkisi, çevre ve davranış sistemi içerisine yer alan risk ve koruyucu faktörlerin etkisinden daha etkili olduğu ifade edilmektedir.

Gençtanırım-Kuru (2010) tarafından yapılan ergenlerde riskli davranışların anlaşılmasına ilişkin araştırmada ise; altı farklı genel liseye devam eden 491 ergen ile çalışılmış ve sosyal destek, içe yönelim, akademik başarı gibi faktörlerin ergenlerin risk alma davranışlarını yordamada ki rolü incelenmiştir. Çalışmanın yordanan değişkeni riskli davranışlar olarak tanımlanmıştır. Bu bağlamda araştırmanın amacı, içe yönelimin alt boyutları olan ergenin yakın çevreden algıladığı sosyal destek, intihara yatkınlığı, somatik yakınmaları, kaygıları, depresyona yatkınlığı ile akademik başarı faktörlerinin ergenlerin kuraldışı davranışlar, madde kötüye kullanımı, yanlış beslenme alışkanlıkları, okul terki gibi alt boyutlardan oluşan riskli davranışlarını yorumlayabilmektir. Bulgular göstermektedir ki, alt boyutları ışığında incelenen sosyal destek ile riskli davranışlar arasında anlamlı bir ilişki bulunmaktadır. Bununla birlikte, bulgular akademik başarı ve içe yönelim ile riskli davranışlar arasında anlamlı ilişkiler olduğu bulunmuştur. Ayrıca sosyal destek ile içe yönelim arasında anlamlı bir ilişki bulunurken; akademik başarı ile anlamlı ilişki bulunmadığı sonucu elde edilmiştir. Bu bağlamda sosyal destek algısı yüksek olan öğrencilerin, riskli davranışlara yönelme eğilimlerinin daha az olduğu belirlenmiştir. Bulgular aile, arkadaş ve okul ortamı gibi yakın çevreden algılanan sosyal destek düzeyi yüksek ise ergenlerin, kuraldışı davranışları, sigara içme ve alkol kullanımını içeren madde kullanımı, yanlış beslenme alışkanlıkları ve okulu bırakma gibi alt boyutlardaki riskli davranışları daha az sergilediklerini göstermektedir. Algılanan sosyal desteğin düşük olmasının riskli davranışlarda bulunma eğilimini arttırdığı söylenebilir.

Son yıllara bakıldığında ise olumlu yaşantıların önemi vurgulanmıştır. Birçok araştırmada ele alındığı üzere sosyal destek, aile tutumu, arkadaş çevresi ve ekolojik sistem olumlu veya olumsuz yaşantılardan bağımsız değildir. Telef'in (2014), yaptığı çalışmanın amacı, ergenlerin deneyimlediği olumlu ve olumsuz duygular ile gösterdikleri riskli davranışlar arasındaki ilişkileri incelemektir. Araştırmanın sonucunda, ergenlerin olumlu yaşantıları ne kadar nitelikli ise antisosyal davranışlar, alkol kullanımı, sigara kullanımı, intihar eğilimi ve okul terki gibi riskli davranışlar gösterme eğilimi o kadar düşük olacaktır, ayrıca olumsuz deneyimleri ne kadar yüksek ise bahsedilen riskli davranışlarda bulunma eğilimi o kadar yüksek olacağı ifade edilmektedir. Beslenme alışkan-

lıkları ile olumlu ve olumsuz yaşantısal deneyimler arasında ise anlamlı ilişki bulunmamıştır.

Balık Okutan ve diğerleri (2017) yaptıkları araştırmada, araştırmacılar ergenlerin riskli davranışları, çocukluk çağı travmaları travmalarının ruhsal durumları ile ilişkisini incelemişlerdir. Araştırmada istismara uğramış 65 ergen ile çalışılmıştır. Araştırma bulgularından elde edilen bilgilere göre ergenin yaşadığı duygusal ihmal; depresyon, olumsuz benlik ve somatizasyon gibi olumsuz duygusal süreçler üzerinde anlamlı etki yaratmaktadır. Ayrıca araştırmacılar cinsel istismarın da olumsuz benlik algısının gelişmesi üzerinde etkisi olduğunu belirtmektedirler.

Öngören (2020), yaptığı çalışmada ergenlerde ergenin öznel iyi oluş düzeyi ile riskli davranışlar göstermesi arasındaki ilişkiyi irdelemiştir. Demografik veriler ve sosyal faktörler kullanılan çalışmada, 10 ve 11. Sınıf öğrencileri ile çalışılmış ve 14-19 yaşları arasında toplam 4225 ergen ile çalışılmıştır. Öznel iyi oluş düzeyi ile riskli davranışlarda bulunma eğilimi arasında ters yönlü bir ilişki bulunmuş, erkekler antisosyal davranışları daha çok sergilerken kızlar ise intihar eğilimi açısından riskli olup, kızların öznel iyi oluş düzeyi daha yüksek bulunmuştur. Gelir ve aile birlikteliği de hem öznel iyi oluşu hem de riskli davranışları etkilemekte olup, düşük gelirli veya evli anne babaların varlığı ergenlerin kendilerini güvende hissetmelerini sağlayıp riskli davranışlardan uzak durmalarını sağlarken, yüksek öznel iyi oluş geliştirmelerini sağlamaktadır.

Talu ve Gümüş (2021) tarafından yapılan çalışmada ergenlik dönemi ile ortaya çıkan benmerkezci düşünme biçiminin ergenlerde riskli davranışların görülmesi ile ilişkisinin incelenmesi amaçlanmıştır. Çalışmaya 176 kız 172 erkek olmak üzere toplam 348 öğrenci katılım sağlamıştır. Ergen ben-merkezci düşünme biçimi ile riskli davranışlar arasında anlamlı bir ilişki olduğu sonucuna ulaşan araştırmacılar, bu etki üzerinde antisosyal davranış eğilimleri ile yaralanabilir olmama faktörlerinin etkili olduğunu tespit etmişlerdir. Ayrıca araştırma bulguları antisosyal davranış eğilimleri ile ergenin riskli beslenme alışkanlıkları arasında güçlü ilişki olduğunu göstermektedir.

Gürtepe (2022), yaptığı araştırmada ergenlerde bağlanma, sosyal dışlanma ve riskli davranışları incelemiştir. Araştırmada çeşitli liselerde eğitim-öğretim hayatına devam eden 13-18 yaş aralığında ki 463 ergen ile çalışılmıştır. Bulgulara bakıldığında ise araştırmacı, ergenlerde bağlanma düzeyi arttıkça riskli davranışlarda bulunmanın azaldığını, sosyal dışlanmanın artması ile de riskli

davranışlarda bulunma eğiliminin arttığını ifade etmektedir. Ayrıca çalışmanın bulgularında, sosyal dışlanmanın alt boyutları olarak ele alınan önemsenmeme ve dışlanma düzeyleri ile ergenlerin riskli davranış tutumları arasındaki ilişki incelenmiş ve önemsenmeme düzeyi ile alkol ve sigara kullanımı, riskli beslenme arasında anlamlı bir ilişki bulunmamış ancak dışlanma düzeyi ile riskli yeme alışkanlıkları arasında düşük düzeyde negatif korelasyon olduğu ve alkol kullanımı, sigara kullanımı ve intihar eğilimi davranışları arasında anlamlı ilişki bulunmadığı ifade edilmiştir.

Akeren (2022), tarafından yapılan araştırmada ergenlerin riskli davranışlarda bulunmalarında, kişilik özelliklerinin etkisi incelenmiştir. Araştırmaya 180 kız 167 erkek olmak üzere toplamda 347 lise öğrencisi katılmıştır. Araştırma bulgularında ise nörotisizm kişilik özelliği puanı yüksek olan ergen bireylerde intihar eğilimi, beslenme alışkanlıkları ve antisosyal davranışlarının daha yüksek olduğu saptanmıştır. Ayrıca yumuşak başlılık kişilik özelliğine sahip ergenlerde antisosyal davranış, sigara kullanımı ve okul terki gibi riskli davranışları sergilemedikleri sonucuna ulaşılmıştır.

Yapılan araştırmalara genel olarak bakıldığında ve araştırmaların tarih aralıkları da ele alındığında ekolojik sistemin yani ergenin içinde bulunduğu makro ve mikro sistemin riskli davranışlarda bulunmaları üzerinde oldukça etkili olduğu ve araştırmacıların ortak olarak ele aldıkları konular olduğu görülmektedir.

Riskli davranışların çalışmalarda farklı türlerde incelendiği görülmektedir. Yapılan araştırmaları gruplandırarak madde bağımlılığı, antisosyal davranışlar akran istismarı, intihar davranışı, yeme bozukluğu, okul terki, korunmasız ve normal olmayan cinsel yaşam olarak başlıklandırmak işlevsel bulunmuştur. İlgili araştırmalar bu başlıklar altında ele alınacaktır.

Madde Bağımlılığı

Mutlu'ya göre (2007), madde bağımlılığı bireylerin sadece kendilerini olumsuz etkilemekle kalmayıp ayrıca, sosyal problemlere de sebebiyet vererek toplum sağlığını da olumsuz etkilediği varsayılmaktadır. Madde bağımlılığı yaşayan birey, işgücü kaybı yaşayabilir, yasal olmayan davranışlarda bulunabilir ve de cezaevine girebilir ve çeşitli sağlık sorunlarına neden olabilir. Bütün bunların sonucu olarak birey ve aileye ciddi bir ekonomik yük oluşturabilir (akt. Çavuşoğlu, 2009). Madde kullanımının boyutlarından olan alkol ve sigara tüketimi gençleri olumsuz yönde etkileyen ve fizyolojik, sosyal ve psikolojik açılardan olumsuz

sonuçlara sebebiyet veren bir sağlık problemidir. Bağımlılık yapan maddeler, yaşam için gerekliliği bulunmayan, doğal ya da yapay keyif verici maddelerdir. Ayrıca bu maddeler beyin başta olmak üzere tüm vücuda uzun vadede kalıcı hasarlar verirler (Semerci, 2007; akt. Çavuşoğlu, 2009).

Ergenlerde en çok kullanılan bağımlılık yapıcı madde alkoldür. Alkol ise yaralanma, ölümlü sonuçlanan trafik kazası, akademik başarısızlık, kavga gibi diğer yüksek riskli davranışlarla güçlü bir etkileşim gösterir. Ergenlik döneminde alkol kullanımının sıklığı ve yoğunluğu daha sonraki dönemlerde antisosyal davranışlarla ve depresyon düzeyinde artış yaşanmasında oldukça etkilidir. Daha az alkol kullanan bireylerde de benzer sorunların gözlenmesi alkol kullanan bireyler için içme davranışı az da olsa da koruyucu müdahalelerde bulunulması gerektiğini göstermektedir (Can, 2007). Bunun yanı sıra sigara içen ergenlerin de hiç içmeyenlere oranla yaşam boyu madde kullanımı, fiziksel bir kavgaya karışma, intihara teşebbüs ve riskli cinsel davranışta bulunmaya dair geri bildirimleri daha fazladır. Ayrıca çalışmalar göstermektedir ki içilen sigara sayısı ile madde kötüye kullanımı arasında ilişki bulunmaktadır (Can, 2007).

Piko (2000; akt. Gençtanırım-Kuru, 2010) tarafından yapılan araştırmada, ergenlerin sosyo demografik özelliklerinin, psikolojik sağlıklarının ve yakın çevreden alınan sosyal desteğin, sigara, alkol ve madde kullanımı üzerindeki etkisi incelenmiştir. Çalışmanın bulgularında yaş, cinsiyet ve okul türü gibi faktörler ile ergenlerdeki problemlerli davranışlar arasında anlamlı bir ilişki olduğu ifade edilmektedir. Buna göre, erkekler kızlara oranla daha fazla riskli davranışlarda bulunmakta ve artan yaş madde kullanımına yönelik riskli davranışları da beraberinde getirmektedir. Ayrıca aile tutumları ve algılanan sosyal destek olarak anne veya arkadaş desteği yüksek olmasa da, düşük seviyede algılanan baba desteğinin diğer bütün alt boyutlarda madde kullanımını artıran etkili bir faktör olduğu ortaya konulmuştur.

Bir başka müdahale planlarının önemini vurgulayan çalışma olan Clark ve Lohéac'in (2005) çalışmasında, son anket sonuçlarına göre ergenlerde uyuşturucu kullanımı oldukça yüksek çıkmıştır. Amerikan rakamları göstermektedir ki 2003 yılında 12. sınıf öğrencilerinin yarısı hint kenevirini, % 54'ü sigarayı ve % 77'sinden fazlası alkolü denemiştir. Bu bağlamda araştırmacılar, okullardaki güvenlik kampanyaları ve polis engelleri gibi kamu düzenlemeleri yoluyla uyuşturucu tüketimini engellemek ya da azaltmak için yapılan bu tür girişimlerin etkililiğini sorgulamaktadırlar.

Ele alınması gereken bir riskli davranışa yol açan durum da ergenlerde akran baskısıdır. Bu çalışmada araştırmacılar ergenlerin riskli davranışlarını akranlarının davranışlarına bağlı olarak değerlendirmişlerdir. Add Health (1994-1996; akt. Clark ve Lohéac; 2005) anketinden Amerikan verileri kullanılarak hint keneviri, alkol ve tütün tüketiminde akran baskısının rolü değerlendirilmiştir. Sonuçlar aynı okuldan ve dönemden olan iki akran grubundan elde edilmiştir. Akran baskısının gücünün kişinin cinsiyetine ve akran grubun kompozisyonuna bağlı olarak değişkenlikler gösterdiği ilk bulgular arasında yer almıştır.

Son yıllara bakıldığında kültürlerarası çalışmalar yapıldığı görülmektedir. Bu durum hem kültürün ergenlerde riskli davranışların türünü nasıl etkilediğini göstermekte hem de ergenlerin riskli davranışlarının birçok kültürde toplumu ilgilendiren bir durum olduğunu göstermektedir. Sticklely ve diğerlerinin (2014) yaptığı çalışmada Rus ve Amerikan ergenlerde yalnızlık ve sağlığı riske atan davranışlar incelenmiş ve kültürlerarası olarak yalnızlığın ve sağlığı riske atan davranışların arasındaki ilişkiye bakılmıştır. Yalnızlık ve sağlığı riske atan davranışlar hem Rusya'da hem de Amerika'da cinsiyete göre de karşılaştırılmıştır. Çalışmanın sonucunda hem Rusya hem de Amerika'da ki ergenlerde yalnızlık hissi ile madde kullanımı arasında yüksek bir ilişki bulunmuştur. Bulgulara göre yalnızlık düzeyi yüksek Rus kızlar daha çok marihuana kullanırken yalnızlık düzeyi yüksek Rus erkekler daha çok tütün kullanmaktadır. Amerikan ergenlerinde ise erkeklerde yalnızlıkla yaşam boyu zararlı madde kullanımı arasında bir ilişki bulunurken kızlarda yaşam boyu marihuana kullanımı, otuz günü geçen alkol kullanımı bulunmuştur. Yalnızlık ile riskli seks davranışı Rus kızlarda yüksek bulunmuş, istenmeyen hamileliklerin de yüksek olduğu görülmüştür. Her iki kültürde ve cinsiyette yalnızlık ile şiddet davranışları arasında bir ilişki bulunmamıştır.

Madde kullanımında aileden alınan sosyal desteğin incelendiği bir başka çalışmada, Çavuşoğlu'nun (2009) bulguları madde kullanan ve kullanmayan öğrencilerin ailelerinden algıladıkları sosyal destek puanı birbirine yakın olduğunu göstermiş ve bu durumun da kullanım üzerine bir etkisinin olmadığını ortaya çıkarmıştır. Ancak aynı çalışmada, ailede özellikle alkol ve alkol ile beraber sigara kullanımının olmasının öğrencilerde madde kullanımını arttırdığı saptanmıştır. Çalışan annelerin çocuklarının daha fazla madde kullandığı bulunmuştur.

Öztürk'ün (2010) bulgularına göre ise, ebeveyn tutumlarının; annenin bekle olan ilişkisinin yetersizliğinden kaynaklanan problemlerin, çocukların gelecekte madde bağımlılığına olan yatkınlığını artıracak kuramsal olarak temelden hareketle katılımcılara Rorschach testi uygulanmıştır. Söz konusu projektif testte madde bağımlılığı olan ergenlerin olmayanlara göre daha belirsiz, akıcı olmayan ve tutarsız yanıtlar verdiği ortaya çıkmıştır.

Üniversite öğrencileri ile çalışılan araştırmada ise madde kullanımının, şiddet ve bazı psikolojik özelliklerin üniversite öğrencileri arasında ki yaygınlığı incelenmiştir. Turhan ve diğerleri (2011) tarafından yapılan araştırmanın amacı üniversite öğrencileri arasında sigara, alkol ve uyuşturucu gibi riskli maddelerin kullanımının yaygınlığını ve bunu etkileyen kriterleri araştırmaktır. Araştırmanın bulgularına göre sigara, alkol ve uyuşturucu madde kullanımı erkeklerde daha yüksek bulunmuş, aile örüntülerinde örneğin babasında ve kardeşinde sigara ve alkol kullanımı hikayesi olan bireylerde sigara ve alkol kullanım oranı daha yüksek saptanmıştır. Benzer olarak çıkan bir bulgu da yakın akrabalarında uyuşturucu madde kullanımı olan bireylerde, uyuşturucu madde kullanımı daha fazla bulunmuştur. Ayrıca sigara kullanan öğrencilerde bulgulara göre şiddete maruz kalma ve şiddet gösterme, sigara içmeyen bireylere göre daha yüksek çıkmıştır. Yaşamları süresince şiddete maruz kalanların özgüven ve algıladıkları sosyal destek puanlarının düşük, hissedilen sürekli kaygı puanlarının yüksek bulunmuştur. Uçucu madde kullananlarda ise sürekli kaygı puanı yüksek çıkarken, sosyal destek puanı düşük çıkmıştır.

Sonuçta, araştırma bulgularına bakıldığında ergenlerde madde kullanımı söz konusu olduğunda bulguların aileden alınan sosyal destek ve olumlu akran ilişkileri gibi faktörlerin madde kullanımı konusunda koruyucu faktörler oldukları, baba desteğinin düşüklüğü, akran baskısı, yalnızlık hissi ve yakın akrabalarda madde kullanımı gibi faktörlerin madde kullanımını ve madde kullanım riskini arttırdığı görülmektedir.

Antisosyal Davranışlar

Antisosyal davranışlar yıkıcı doğası gereği, devamlılık gösteren sosyal bir problem olduğu düşünülmektedir. Terzi'ye göre (2007) antisosyal davranışlar normları, değerleri ve toplumsal ilkeleri zorlayıcı ve yıkıcı davranışlar olarak tanımlanmaktadır. Antisosyal davranış kavramı tanımlanırken kişinin diğerlerine verebileceği zararlardan ötürü saldırganlık, hırsızlık, eşyalara zarar vermek, vandalizm gibi çeşitli davranış türleri değerlendirilmiştir. Bu davranış türleri

birbiriyle benzerlik gösterse de bu davranışlar içinde suça yönelik olanlar bil-hassa yasa ihlali olması açısından daha tehlikeli bir boyut taşımaktadır (akt. Gençtanırım-Kuru, 2010).

Çelik'in (2008) ergenlerin düşünce süreçlerini ele aldığı araştırmanın temel hedefi, ergenlerin suça yönelirken ve yasa ihlalinde bulunurken ne düşündüklerini ve de bakış açılarını anlamaktır. Ergenlik döneminde bireylerin suç yö-neldiklerinde algılanan öncüller ve ilişkili düşünce biçimlerinin araştırıldığı araştırmanın sonucuna göre suça yönelen ergenlerin gelişim süreçlerinde ya-şantılarına anlamlar yükledikleri ve yasal olmayan davranışlarıyla bağlantılı öz-gün düşünce biçimlerinin şekillendiği gözlenmiştir. Özgün düşünce biçimleri tanımlanırken normalleşen antisosyal davranışlarını, sorumluluk duygusunun düşük olması, mağdurla empati kuramama ve güç yönelimi gibi kavramlara yer verilmiştir. Bunun yanı sıra, erken dönemde akranları tarafından dışlanma, suça karışan arkadaş grupları ile birlikte olma, okulu bırakma, sert baba tutumlarıyla disiplin uygulamasına maruz kalma, anne babaların düşük denetimi, anne baba arasındaki tutarsızlıklar, ailedeki alternatif sosyal destek ağının kaybı ve sosyal dışlanmışlık gibi çeşitli risk faktörlerinin de özgün düşünce biçimlerinin oluş-masında etkili rol oynadığı gözlenmiştir.

Uludağlı ve Sayıl'ın (2009) yaptığı çalışmada ergenlerin, aile ve akran iliş-kilerinde var olan saldırgan tutumların risk alma davranışları ile ilişkisi ince-lenmiştir. . Araştırmanın bulgularına göre, erkek ergenlerin kız ergenlere göre daha sık riskli davranışlarda bulunduğu, fakat erkek ergenlerin riskli davranış girişimlerinin sınıf düzeylerine göre farklılaştığı sonucuna ulaşılmıştır. Ebe-veynleri tarafından yasaklanan arkadaşlık ilişkileri ve saldırgan tutuma sahip olma riskli davranışlarda bulunmayı arttırırken, arkadaşlık ilişkilerinde rehberlik eden ebeveyn tutumu riskli davranışlarda bulunmayı azaltmaktadır. Sonuç olarak bakıldığında, ebeveynin arkadaşlık ilişkileri kurmada ergenle işbirlikçi tutumunun ve ergenin güvenli yakın arkadaşlıklara sahip olmasının ergeni risk alma davranışlarından uzak tutmada etkili olduğu saptanmıştır.

Ergenlerde riskli davranışlar incelenirken en çok rastlanan inceleme alanı-nın aile tutumu olduğu görülmektedir. Bu bağlamda riskli davranışlar üzerinde ergenleri etkileyen durumun temelde aile içinde önemli yer tuttuğu, ayrıca kişi-lik özelliklerinin de bir o kadar etkili olduğu gözlenmiştir. Bu açıdan bakıldığın-da Önder ve Yılmaz (2012) tarafından yapılan çalışmada ortaöğretim öğren-cilerinin kurallara uygun olmayan davranışlarının ergenin yaşam doyumu ve ebeveyn tutumu ile ilişkisi incelenmiştir. Bulgular, aileden algılanan “ kontrol/

denetim ” ile “ okul ”, “ aile ” ve “ benlik ”ten algılanan yaşam doyumu değişkenlerinin ergenlerin kurallara uygun olmayan davranışları açısından koruyucu bir faktör olarak etkili olduğu yönünde çıkmıştır.

Sonuç olarak araştırmaların genel bulgularında; aile tutumu, arkadaş çevresi, deneyimler ve kişinin empati kurma becerisi veya şiddete meyilli gibi değişkenlerin riskli davranışlarda bulunmada etkili olduğu görülmüştür. Eğer aile ilişkileri kuvvetli değilse veya akran baskısı suça teşvik eder nitelikteyse ergenin riskli davranışlar sergileme olasılığı artmaktadır.

Akran İstismarı

Akran istismarı; çalışmalarda akran örseleme, akran baskısı, akran kurbanı veya akran zorbalığı gibi kavramlarla ele alınmaktadır. Zorba kişi genellikle istismarı/zorbalığı yapan kişiye, kurban ise maruz kalan kişiye denmektedir. Aynı yaşta olan ergenler grubu akranlar olarak tanımlanır, bu grubun bir parçası olmak ergenlik döneminin en önemli beklentisidir. Ergenlik döneminde, ergenin üzerinde akran grubu üyelerinin, aile üyelerinden daha çok etkisi bulunmaktadır ve bu durum olumlu da olumsuz da sonuçlanabileceğinden oldukça önemlidir (Sukut, 2009). Olweus' a (1993, 1999; akt. Akduman, 2007) göre, zarar verme niyetiyle yapılan agresif davranışlar, süreklilik halinde devam eden yıkıcı davranışlar, zorba ve kurban arasında ki güç dengesizliği gibi faktörler zorbalığın tanımlanmasında önemli kriterlerdir. zorbalığı tanımlarken mağdur kişinin bu süreçlerde kendisini çaresiz ve savunamayacak durumda hissetmesi önemli bir etkidir. Olweus güç dengesizliğini tanımlarken, bu durumun bedensel olabileceği gibi, psikolojik de olabileceğinin vurgulamaktadır.

Yapılan araştırmalarda riskli davranışların alt boyutlarının ayrı ayrı ele alındığı çalışmaları görmek mümkündür. Akduman (2007), 12 ile 15 yaş aralığında suç davranışında bulunan çocuklarda akran istismarı ve kendilik algısını incelemiş, suça karışan çocukların işlediği suç türü, işlediği suçta yalnız olma durumu, daha önce suç işleme durumu, okula devam etme durumu, okula devam ediyor ise okuldan kaçma durumu, göç etme durumu değişkenlerinin akran istismarına ve kendilik algısına olan etkisi amaçlanmıştır. Bu bağlamda, korkutma sindirme, açık saldırı, ilişkisel saldırı, kişisel eşyalara saldırı, alay ile genel, çocuğun yaşının korkutma-sindirme, açık saldırı, alay, ilişkisel saldırı, kişisel eşyalara saldırı ile genel, çocuğun cinsiyetinin ilişkisel saldırı, anne öğrenim düzeylerinin kişisel eşyalara saldırı, baba öğrenim düzeyinin alay, ailedeki çalışan kişi sayısının; korkutma sindirme ve alay, çocukların kardeş

sayılarının açık saldırı, çocuğun doğum sırasının korkutma sindirme ve açık saldırı, çocukların yaşadıkları konut türlerinin; kişisel eşyalara saldırı boyutlarına ilişkin akran istismarı puanlarında anlamlı bir farklılık yarattığı bulunmuştur.

Ergenlerde risk davranışlarının bir alt boyutu olan akran istismarı için; Sukut'un (2009) yaptığı lise öğrencilerinin akran istismarını araştıran çalışmasının bulguları önemli yer tutmaktadır. Konuyla ilgili sonuçlar incelendiğinde kardeşleri ilişkileri kötü olan, aileleri ile ilişkileri kötü olan öğrencilerin akran istismarında bulunduğu, okul başarı durumu düşük ve orta düzeyde olan öğrencilerin akran istismarında bulunduğu sonuçlarına rastlanmıştır.

Bu yıllarda okul ortamında yapılan çalışmaların olması araştırmaların ergenlerin buldukları ortamların incelenmeye başladığını göstermektedir. Kılıç'ın (2010) yaptığı araştırmada ilköğretim grubu öğrencilerinin zorbalık eğilimleri ile okul iklimi karşılaştırması yapılmıştır. Çalışmada öğrencilerin okul içerisinde birbirleri ile, öğretmenleri ile, idare ile ilişkileri, ebeveyn toplum ve okul içi iletişimi, güvenlik ve düzenlilik gibi kavramlar okul ikliminin alt boyutları olarak ele alınmıştır ve akran istismarı üzerinde bu kavramların etkisi incelenmiştir. Öğrencilerin zorbalık eğilimlerinin değişkenlerle ilişkisine odaklanan çalışmanın bulguları, erkeklerin olumsuz yansıtma, yetersiz duygusal paylaşım da bulunma, diğerlerini üzme ve güç kullanma gibi kavramları kızlara oranla daha yoğun yaşadıklarını göstermektedir. Ayrıca sosyoekonomik düzeyi yüksek öğrencilerin diğer öğrencilere kıyasla güç kullanmaya daha yatkın olduğu bulunmuştur. Sonuçlar göstermektedir ki, okullarda akran istismarı yüksek ise öğrencilerin okuldan memnuniyetleri düşük, akran istismarının yaşanmadığı ya da az yaşandığı okullarda öğrencilerin okuldan memnuniyetlerinin yüksek olmaktadır.

Hanhan (2012) tarafından yapılan çalışmada öğrencilerin akran zorbalığı ve şiddete ilişkin algılarının demografik özellikleri ile ilişkisi araştırılmış, sonuçlar hem genel hem meslek lisesinde tüm sınıf seviyelerinde kız öğrencilerin erkek öğrencilere oranla hem zorba olma hem de kurban olma eğilimlerinin daha fazla olduğunu; son sınıflara yaklaşıldıkça kurban olma davranışlarının azaldığını göstermektedir. Ayrıca, akademik başarı algısı düştükçe sözel istismara uğrama ihtimalinin artması, akademik başarı algısı yükseldikçe ise fiziksel ve sözel istismarcı olma eğilimlerinin arttığı yönünde sonuçlara ulaşılmıştır. Kız ve erkek öğrencilerden mağduriyetini kimseyle paylaşmamayı tercih edenlerin, sorunun daha çok büyümesinden korktukları için ve zorba öğrencinin daha da kızıp sal-

dırganlaşabileceği korkusu yaşadıklarından dolayı paylaşamadıkları bulgular arsındandır.

Bulgular incelendiğinde olumsuz aile tutumları, olumsuz kardeş ilişkileri, okul başarısının düşük olması gibi etmenlerin ergenleri riskli davranışlara itme konusunda etkili olduğu görülmektedir. Akran istismarında özellikle güç kullanmaya dair yatkınlık göze çarpmaktadır. Bu anlamda okul ortamında ki huzur ve memnuniyet önemli görünmektedir.

İntihar Davranışı

İntihar, kişinin ölmek istemesi ve bunu planlayarak kasıtlı bir girişimde bulunması olarak tanımlanmaktadır. Jobes, Berman ve Josselsan (1987) göre intiharda iki temel öge vardır. Birincisi kişinin kendisine zarar vermeyi istemesi, ikincisi ise kişinin ölme istemesi sebebiyle intihar girişiminde bulunmasıdır (akt. Siyez, 2006). Sosyal ilişkilerden izole olma, depresyon kaynaklı kişilerin baş edemedikleri duygu, düşünce ve durumlar neticesinde intihar davranışının gerçekleştiği söylenmektedir (Ersever, 1996; akt. Gençtanırım-Kuru, 2010). Bireylerde var olan intihar etme riski ise intihar eğilimi olarak ifade edilmektedir. İntihar girişimi olasılığını artıran etmenler olarak kendine zarar vermeye dair fikirleri, umutsuzluğa kapılmayı, kendi hakkındaki olumsuz değerlendirmeleri ve kendine karşı düşmanlık duyguları gibi faktörler olduğu savunulmaktadır (Gençtanırım, 2004; akt. Gençtanırım-Kuru, 2010).

Her bireyin hayatında olduğu gibi ergenin hayatında da aile, okul veya toplumsal yaşamda problemler ortaya çıkabilir, bu problemler sebebi ile gençlerde stres, kafa karışıklığı ve depresyon yaşanabileceği savunulmaktadır. Bu tip duygular sonucunda gençler durumla baş edemeyip intiharı bir “çözüm” olarak görebilir. Ancak bireyin izlendiği, takip edildiği, yönlendirme ve krize müdahale programlarını içeren intihar önleme çalışmaları çok az okul tarafından yapılmaktadır (Can, 2007). İntihar girişimi de ergenlik dönemi öncesinde göreceli olarak seyrekler. Ergenlik süresince intihar girişimi ve davranışında sıklıkta artış gözlenirken 16 ile 18 yaşlar arasında en yüksek düzeyine ulaştığı ifade edilmektedir. İntihar düşüncesi ve girişiminin kızlar arasında daha sık görüldüğü ifade edilmiştir. Ancak genellikle erkeklerde tamamlanmış intihar kızlara göre daha fazladır (Can, 2007).

Önceki araştırmalar, ergenlik döneminde riskli davranışlar ve deneyimlerin sıklığının arttığını ifade etse de lise dönemindeki ergenlerin hangi davranışları riskli olarak algıladıklarını çalışan araştırma sayısı oldukça sınırlıdır. Öztürk

(2020), çalışmasında lise öğrencisi olan ergenlerin deneyimlerine göre riskli davranışlarını anlamayı ve bu davranışları kapsayıcı temalar altında birleştirmeyi amaçlamıştır. Çalışma grubu lise eğitimine devam eden ve yaşları 15-18 arasında bulunan 20 kız 20 erkek öğrenci ile toplam 40 lise öğrencisidir. 'Kavga', 'Madde kullanımı', 'Okuldan kaçma', 'Evden kaçma', 'Kopya çekme', 'Öğretmene karşı gelme', 'İntihar' temaları yapılan görüşmeler ile belirlenerek çalışma planlanmıştır. Araştırma bulgularına bakıldığında, ergenlerin riskli yaşam deneyimleri ve bu deneyimlerin nedenlerinin anlaşılmasına katkı sağlayan bilgiler sunduğu düşünülmektedir.

Araştırma bulgularına bakıldığında umutsuzluk, depresyon, kişinin kendi hakkında ki olumsuz düşünceleri gibi faktörlerin ergenin intihar davranışında bulunmasında etkili olduğu görülmektedir.

Yeme Bozukluğu

Nicholsan ve Ayers'e göre (2004) beslenme ihtiyacımız, hayatta kalabilmemiz için günlük yaşamımızın önemli bir parçasıdır ancak ergenlik döneminde bu elzem ihtiyaç ergenin kendine dair algısı ve arkadaş etkisi ile bağlantılı olarak bir risk etkeni haline gelebilmektedir (akt. Gençtanırım-Kuru, 2010). Günümüzde genç bireyler biyolojik ve psikososyal açılardan birçok sağlık sorunu yaşamaktadırlar. Ancak bu sağlık sorunları içinde sağlıklı ve tutarsız beslenme alışkanlığı ve bu olumsuz alışkanlığın sebep olduğu hastalıklar sağlık sorunları içerisinde ilk sırada bulunmaktadır (Demirezen ve Coşansu, 2005). Özellikle, ergenin bu dönemde yaşadığı hızlı fiziksel değişim zaten adapte olmakta zorlanılan bir değişken iken bir de beden algısı akran ilişkileri için de daha kıymetli hale gelmekte ve bu sonuç da yanlış beslenme alışkanlıkları oluşumuna etki etmektedir (Gençtanırım-Kuru, 2010).

Yirminci yüz yılda insanlar, sigara, kahve ve alkol ile birlikte hazır gıda ile tanışmışlardır ve bu sebeple son 20 yılda obezite, DSÖ'nün 2000 yılı verilerine göre 3 kat artış göstermektedir. Verile göre beslenme bozukluğuna bağlı salgın hastalıklar, son 10 yılda ikiye katlanmış ve yetişkin insanların % 32'si açık hipertansiyonlu bir o kadarı da ön hipertansiyonlu olduğu yönde bilgilere ulaşılmıştır. Ülkemizde de yanlış beslenme ve tuz kullanımına bağlı olarak hipertansiyon da ABD, İngiltere, Çin ve Japonya'nın önüne geçerek en yüksek düzeye ulaşmaktadır. Ayrıca yine ülkemizde beslenme bozukluğuna bağlı olarak, yetişkin insanların % 33'ünün ilaç alması gereken düzeyde olduğu sonucuna ulaşılmıştır (Yurtsever, 2011).

Sarı (2006), ergenlerde en sık görülen eğilim büyüme çağındaki beden yapıları ve dış görünüşlerinin değişmesi ile karşı cinsin hoşuna gitme arzusunun artması olduğunu ifade etmektedir. Bu yüzden birçok ergen kendi bedeni ile ilgili kusurları bulmaya çalışır ve boylarına göre kilolu olduklarını düşünürler. Ergenlik döneminde gençler evden çok dışarıda arkadaşları ile zaman geçirmekten hoşlanırlar ve gencin sosyal ve sportif faaliyetlerinin çoğalması ile ev dışında geçirdiği zaman da artmıştır. Bu sebeple de düzenli ev yemeğinin yerine; yemek saatlerinde evde olamamaktan kaynaklı, ergenler ya öğün atlamakta, ya da tek tip besinli bir tarzda beslenmektedirler. Bu tip sağlıksız ve düzensiz beslenme devam ettikçe beslenme bozukluğu belirtileri görülebilir.

Beslenmeye bağlı hastalıklardan anoreksia ve bulimia nevroza ergenlik döneminde en sık görülen hastalıklardır. Ergenler için ince olmak yeme alışkanlıklarını değiştirecek kadar önemli hale gelir. Bu sebeple sağlıksız bir şekilde tek besinden oluşan diyetler ya da ilaçlara yönlenebilirler. Bu durum problemlili bir şekilde takıntıya dönüşebilir. Aynı şekilde şişmanlık da ergenlik döneminde başlayan beslenme sorunlarından. Aile genetiğinde şişmanlık olması, obezitenin çocukluk veya ergenlik döneminde başlaması erişkin yaşta görülen obezite için de risk içermektedir. Bunun için kilo takibi yapılmalıdır. Genelde yeme bozuklukları psikolojik sorunlarla birlikte görülmektedir. Bu nedenle tedavileri de önemsenmeli ve uzmanlar ile birlikte çalışılmalıdır (Sarı, 2006).

Vardar ve Erzengin (2011) tarafından yapılan araştırmada riskli davranışların alt boyutlarından olan yeme bozukluğu konu alınmıştır. Çalışmada yeme bozukluklarının ergenlerdeki yaygınlığı ve psikiyatrik eş tanılarının araştırılmıştır. Ele alınan psikiyatrik eş tanılarda yeme bozukluğu ile görülen en sık eş tanılar majör depresyon, yaygın anksiyete bozukluğu ve sosyal fobidir. Çalışmada, ergenlerde yeme bozukluğu nokta yaygınlığı % 2.33 olarak saptanırken, ergen kızlarda oranın % 4.03 olduğu saptanmıştır. Ayrıca, ergenlerde en sık görülen yeme bozukluğunun atipik yeme bozukluğu olduğu, erkeklerde ise tıknırcasına yeme bozukluğunun en sık görülen yeme bozukluğu olduğu bulgusuna ulaşılmıştır. Bu çalışma yeme bozukluğunun nedenlerinden çok görülme sıklığını ve oranlarını ortaya koymuştur. Ancak eş tanıların belirtilmesi; majör depresyon, yaygın anksiyete bozukluğu ve sosyal fobi gibi yeme bozukluğunda etkili olması önemli bir bulgudur.

Sonuçta araştırma bulgularına bakıldığında ailede obezite geçmişinin olması, ergenin günlük aktivite faaliyetleri, akran ilişkileri ve ergenin içinde

bulduğu ruhsal durum yeme bozukluğu göstermelerinde riski arttırdığı görülmektedir.

Okul Terki

Dekkers ve Claassen'a göre (2001), eğitim öğretimine devam eden herhangi bir öğrencinin, eğitim sürecini bitirme kararı alması ya da eğitim hayatına devam edememesi, eğitsel açıdan istenmeyen bir durumdur. Bu durum "Okulu bırakma" ya da "okul terki" olarak adlandırılır ve eğitim öğretime devam eden öğrencinin birbirinden farklı olumsuz nedenlerden dolayı içinde bulunduğu eğitim basamağını tamamlayamaması şeklinde tanımlanır (akt. Taylı, 2008). Bu tanım genel eğitimi kapsasa da, özellikle önemsenen lise eğitiminin sonuna kadarki eğitsel sürecin tamamlanamamasıdır (Mahoney ve Cairns, 1997; akt. Taylı, 2008).

Okul, ergenlerin gelişimlerini sağlıklı bir biçimde tamamlamaları açısından oldukça önemli bir yere sahiptir. Bu sebeple de öğrencilerin herhangi bir sebeple kayıtlı olduğu okulundan eğitim öğretim süresini doldurmadan ayrılmayı terci etmesi, hem öğrencinin kendisi için hem de toplum için problem olarak görülebileceği söylenebilir (Gençtanırım-Kuru, 2010).

Şimşek ve Çöplü (2018) araştırmalarında lise öğrencilerinin riskli davranışlar gösterme düzeyleri ile okula bağlanma durumları arasındaki ilişkiyi incelemiştir. Araştırmanın çalışma grubunu 142 kadın, 117 erkek olmak üzere 259 lise öğrencisi oluşturmuştur. Çalışmanın sonucuna bakıldığında erkeklerde görülen riskli davranış kadınlara oranla daha yüksek olarak saptanmıştır. Araştırma bulgularına göre, ergenlerin riskli davranış gösterme düzeyleri üzerinde öğrenim görülen liseden memnuniyetin etkisi olduğu bulunmuştur. Buradan yola çıkılarak bireyin öğrenim gördüğü liseden memnun olduğunda riskli davranış gösterme düzeyleri memnun olmayanlardan düşük olduğu söylenebilir. Öğrencinin sınıf seviyesinin riskli davranış gösterme eğilimi üzerinde etkili olduğu ifade edilmektedir ve sınıf seviyesi arttıkça riskli davranışlar gösterme davranışının yükseldiği görülmektedir. Ayrıca öğrencinin okula bağlanma durumu riskli davranış gösterme düzeylerinin azaldığı da sonuçlar arasındadır.

Korunmasız ve Normal Olmayan Cinsel Yaşam

Korkmaz (2011), cinselliğin, insanların kimliklerini ifade ettiğini savunmaktadır. Cinsellik kadınlığın ve erkekliğin tüm duygularımı, düşüncelerini ve davranışlarını, etkileyici olmayı, aşık olmayı ve yakınlaşma ve fiziksel cinsel aktiviteyi kapsayan ilişkiler içinde olmanın bütünü olarak tanımlanabilir. Cinsel yaşantı-

lar; insanların cinsel olarak kendileriyle ve diğerleri ile isteyerek ve onay alarak karşılıklı bir biçimde gerçekleştirdikleri eylemlerdir (Korkmaz, 2011). Ülkemizde bireyler okuldan veya aileden cinsel konularda yeterli bilgilendirmeyi alamamaktadırlar. Aileler de cinsel konularda konuşmak konusunda isteksiz olduklarından bu konuda iletişim kurulamamaktadır. Bu sebeplerle çocuklar ergenlik dönemine geçerken yaşadıkları problemler pek çok aile tarafından neredeyse yok sayılmaktadır. Bütün bu sebeplerle ilk ilişki yaşının da daha önceki yıllara kıyasla düşmüş olması, hükümetlerin cinsel sağlık hakları konusunda duyarsız davranmalarıyla birlikte, HIV/AIDS ve cinsel yolla bulaşan diğer enfeksiyonları, adölesan gebelikleri, doğumları, kürtaj gibi istenmeyen tabloları ortaya çıkarmaktadır (Sarı, 2006).

Ergenlik hem fiziksel hem de duygusal olarak oldukça karmaşık bir dönemdir. Bu dönemde bireyler bedenlerini ve kişisel değerleri keşfederken, partnerlerine cinsel sınırlar koyma gibi birbirinden farklı konularda ailesel kültürel değerler ve de korkuları da içeren bireysel deneyimler yaşarlar ve bu süreçte cinsel eğitim oldukça kıymetlidir. Cinsel eğitim programlarının en büyük problemi, kapsamlı cinsel eğitim programlarının yetersizliği ve de ergenlerin bilişsel ve fiziksel olgunlaşma farklılıklarıdır. Bu sebeple programlar sağlıksız ve istenmeyen sonuçlar verebilir (Can, 2007).

Çocuklar henüz ergenlik çağına girmeden, cinsel konulara oldukça ilgi duyarlar ve kendi vücutlarındaki değişimleri dikkatle takip ederler. Anne-baba, çocuğun bu değişim ve merak döneminde yaşanan değişimlerin yaşına uygun olup olmadığını takip ederek incelemelidir (Sarı, 2006). Kız çocuğu annesi tarafından erkek çocuğu da babası tarafından bu merak döneminde daha cinsel gelişme belirtileri başlamadan gelecek evreye hazırlanmaları önemle vurgulanmaktadır. Sarı'ya göre (2006), öncelikle annelerin kız çocuklarını karşılayacakları özel durumlar hakkında bilgilendirmesi, gerekli sağlıklı ve temizlik kurallarını öğretmesi çocukların olumlu ruh ve beden sağlığı gelişmeleri için elzemdir. Savaşçı (2010), cinsel istismara vurgu yaparak psikolojik ve sosyal açıdan henüz gelişimini tamamlamamış, yaşı küçük olan bir çocuğun bir yetişkin tarafından cinsel doyum amaçlı kullanılması olarak tanımlanmaktadır. Cinsel istismar oral, genital, anal temas ya da temaslara halinde olabileceği gibi herhangi bir temas içermeden cinsel dokunmalar, teşhircilik, röntgencilik, ensest ve çocuğun pornografik olarak kullanılması şeklinde de gerçekleşebilir.

Ergenlerde riskli davranışların alt boyutu olan uygunsuz cinsel davranışın incelendiği araştırma ülkemizde yapılan çalışmaların yaygınlaştığını ve artık

genelden özele giderek alt boyutların incelendiğini göstermektedir. Örneğin, Çetin ve diğerleri (2008) tarafından yapılan çalışmada gençlerdeki cinsel tutum ve davranış özelliklerinin yıllar içindeki değişimleri ve cinsel bilgi kaynaklarının bu değişimlere olan etkisi incelenmiştir. Yıllar içerisinde gerçekleşen değişim incelendiğinde tam cinsel ilişki deneyimi ve flört davranışında artış saptanmış, mastürbasyon davranışında bir fark bulunmamıştır. Cinsel bilgileri aileden ve pornografik filmlerden edinme yıllar içerisinde artış göstermiştir. Değerler incelendiğinde aileden bilgi alanların 1, 6 kat, pornografik filmlerden bilgi alanların ise 2, 9 kat arttığı gözlenmiştir. Pornografik film izleme davranışı ile tam cinsel ilişki deneyimi arasında önemli bir ilişki olduğu saptanmıştır.

Korkmaz (2011) tarafından yapılan çalışmada üniversite çağındaki ergenlerin cinsel bilgi, tutum ve davranışların incelenmiştir. Çalışmanın amacı Aile Hekimliği disiplininin yaklaşımı ile bireylere ergenlik döneminde cinsel sağlığın korunması ve önlemlerin alınabilmesi için katkıda bulunmaktır. Alan yazı araştırmalarına ve de yapılan araştırmaya göre bulgular, ergenlerin cinsellikle ilgili yeterli bilgiye sahip olmadığı yönündedir. Türkiye nüfusunun yaklaşık dörtte biri genç yaşadadır ve bu oranda ki bir popülasyonda ergenler yetersiz ve yanlış bilgilerle cinsel deneyimi yaşamak zorunda kaldıklarında, Cinsel Yolla Bulaşan Hastalıklar (CYBH), erken gebelikler, istemli düşükler ve bunların getireceği birçok sorunlarla karşı karşıya bırakılmaktadırlar. Yapılan çalışmada, kızların aile ve okuldan bilgi alma oranlarının erkeklerden yüksek olduğu ayrıca yıllar arasındaki farka bakıldığında son yıllarda cinsellikle ilgili bilgi almak için yapılan başvuru sırasında düşme görülmektedir.

Barnes ve diğerleri, 2009 (akt. Koçtürk ve Bilge, 2018) araştırmalarında 179 ergen ve genç yetişkin bireyle çalışılmış ve araştırmada cinsel istismara uğrayan ergenlerin cinsel istismarda bulunmaya daha meyilli oldukları saptanmıştır. Bu bulgudan hareketle Koçtürk ve Bilge (2018) tarafından ülkemizde yapılan çalışmada tekrarlanan ve bir kez cinsel istismar mağduru olan ergenlerin gösterdiği riskli davranışlar incelenmiştir. Çalışmaya 15 ile 18 yaş aralığında 210 kız ergen katılmış olup, riskli davranışlar kapsamında anti-sosyal davranışlar, alkol kullanımı, sigara kullanımı, intihar eğilimi, beslenme ve okul terki olmak üzere altı boyut ele alınmıştır. Araştırma bulguları göstermektedir ki, sadece anti-sosyal davranış faktöründe tekrarlayan cinsel istismar (TCİ) mağduru olan ergenler, karşılaştırma grubunda yer alan ergenlerden daha yüksek puan almışlardır. Beslenme alt boyutundaki riskli davranış konusunda gruplar arasında anlamlı bir fark gözlenmemiştir. Ancak, araştırmacılara göre TCİ'ye maruz kalan er-

genlerin karşılaştırma grubuna ve bir kez cinsel istismara maruz kalanlara göre sigara ve alkol kullanımı, intihar ve okul terki eğilimi boyutundaki riskli davranışları daha çok sergiledikleri saptanmıştır.

Eslek ve Yılmaz Irmak (2022) çalışmalarında erken ergenlik döneminde olabilecek cinsel istismar için önleme programının etkililiğini değerlendirmeyi amaçlamışlardır. Çalışmada, 9-13 yaş aralığında 143 kız 89 erkek olmak üzere toplam 232 katılımcı ile çalışılmıştır. Araştırmada yapılan ön test ve son test aralığında eğitim grubunun aldıkları eğitim sonrasında cinsel istismardan korunma bilgi ve becerilerinin, cinsellik, ergenlik gelişimi, toplumsal cinsiyet konusunda bilgilerinin arttığı görülmüştür. Sanal istismar, güvenli ilişkiler kurma ve hayır deme konularında yapılan ön test son test aralığı incelemesinde herhangi bir grupta anlamlı bir fark görülmemiştir. Bulgulara bakıldığında araştırmacılar “Dersimiz: Güvenli İlişkiler” programın cinsel istismardan korunma bakımından etkili olduğu bulgusuna ulaşmışlardır.

Sonuçta bu alandaki çalışmalara bakıldığında, cinsellik konusunda ergenlerin yetersiz ve eksik bilgilerinin olması, aile bilgilendirmesinin yetkinliği, pornografik filmlerden edinilen bilgiler gibi faktörlerin ergenin korunmasız ve normal olmayan cinsel yaşam seçiminde etkili faktörler oldukları görülmüştür.

TARTIŞMA

Araştırmalar yoluyla ergenlerde riskli davranışların nedenlerine ve türlerine ilişkin bilgilerinin artmasının ergenlik çağındaki öğrencilerle çalışan okul psikolojik danışmanları açısından yararlı olduğu düşünülmektedir. Ergenlerde görülen riskli davranışlara ilişkin geliştirilecek olan önleyici çalışmalar ve müdahale stratejileri psikolojik danışmanlar için önemli yer tutmaktadır. Yapılan müdahale tekniklerinin etkililiği için araştırmaların güncellenmesi çok önemlidir. Bu sebeple bu tür çalışmalar psikolojik danışmanlar için önemli olduğu kadar araştırmacılara, psikolojik danışma eğitimi veren akademisyenlere ve politika yapıcılara ve yöneticilere de ışık tutmaktadır. Politika yapıcılar ve yöneticiler içinse proje geliştiriciler için ve ergenlerle çalışan uzmanlar için yararlı olabilecek yeni düzenler oluşturmaları açısından önem taşımaktadır.

Araştırmacılar riskli davranışların nedenlerine dair birçok çalışma yapmışlardır. Bulgular risk alma davranışının bireylerin gelişimsel evrelerinin henüz başlangıcında iken ortaya çıktığını göstermektedir. Araştırmacıların ve uygulayıcıların en büyük sorunu ise bunun altında yatan sebebin ne zaman patolojik

ne zaman doğal sebepler olduğunu ayırt edememeleridir. (Sarı, 2006). Yapılan araştırmalar risk alma davranışlarını sınıflasalar da ergenlerin bu davranışlarının nedeninin patolojik bir durum mu yoksa doğal gelişimin bir parçası mı olduğu konusunda bir fikir birliğine ulaşamadığı düşünülmektedir. Bu nedenle araştırmaların risk alma davranışlara neyin neden olduğu araştırılırken yalnızlık hissi, aile tutumları, sosyal destek, kişisel algılar gibi farklı konuları ele aldıkları görülmüştür (Barnes ve Farrel, 1992; Mancini ve Huebner, 2004; Stickley ve diğ. 2014; Repinski ve diğ. 1999; Akduman 2007; Çavuşoğlu, 2009). Dolayısıyla bu fikir birliğine ulaşamamış olunması, riskli davranışların önlenmesi ya da riskli davranışlara müdahale edilmesi konusunda da belirsizliğe yol açmaktadır. Yapılan alan yazı incelemesinde de önleyici ve müdahale stratejileri üzerine araştırmaların çok kısıtlı olduğu göze çarpmaktadır.

Bazı risk alma davranışları birbiriyle iç içe girmiş etkileşim halinde olan davranışlardır. Araştırmacılar bu etkileşimlerin davranışlar üzerinde oluşan olumlu ya da olumsuz sonuçlarına odaklanmışlardır. Tüm yaş gruplarında alkol ve yaralanmaların birbiri ile etkileşimli olduğu bulunmuştur. Geç ergen ve genç erişkinlik çağının ölüm nedenleri arasında en önemli rol oynayan faktörler alkol ve motorlu araç kazalarıdır. Birçok araştırma bulgusu cinsel aktivite ve madde bağımlılığı arasında ilişki olduğunu belirlemektedir (Sarı, 2006). Risk alma davranışlarının iç içe geçmiş olması psikolojik danışmanlar için ve araştırmacılar için dikkate alınması gereken bir konudur. Risk alma davranışının ergenlerde bir arada görülme sıklığı arttıkça üzerinde çalışılması gereken zaman ve konuda artmış olacağından bireyin gelişim dönemini ve üzerinde çalışılmasını zorlaştıran bir konu olacağı düşünülmektedir.

Problem davranış kuramının üç sisteminden biri olan algılanan sosyal desteğin, ergenlerin riskli davranışlarının alt boyutları ile ilişkisi de bu çalışma da önemli yer tutmaktadır. Araştırmaların çoğu sosyal destek ilişkisine bakmış ve anlamlı sonuçlar bulmuştur (yine yukarıda buna dair kullanılan kaynaklardan parantez içine dizebilirsin). Ergenlerde riskli davranışların incelendiği araştırmada sosyal desteğin ergenlerin riskli davranışları ile ilişkisine, alan yazılar temelinde bakılmıştır. Sonuç olarak aile, arkadaş ve öğretmen desteği faktörlerinden oluşan sosyal desteğin ergenlerde problemleri davranışları anlamlı olarak yordadığı bulunan araştırma sonuçları dikkati çekmektedir. Dolayısıyla bu bulgular göstermektedir ki ergenin içinde bulunduğu sosyal ortam ve algıladığı sosyal desteğin yüksek olması ergenin riskli davranışlarda bulunmasını azaltarak olumlu yönde

bir değişiklik sağlamaktadır. Ergenlerle çalışırken algıladıkları sosyal desteği arttırabilecek çalışmalar yapmanın bu anlamda güçlü bir adım olacağı düşünülmektedir. Bu bulgular doğrultusunda ergenin içinde bulunduğu aile, okul ve arkadaş ortamlarından algıladığı sosyal destek düzeyinin arttırılması uygulanacak müdahale stratejilerinde önemli yer tutması gerektiği söylenebilir.

Araştırmada ele alınan kuramlardan Problem Davranış Kuramında, problemli davranış tanımlanırken, toplum ya da yasal normlar tarafından kabul görmeyen davranış biçimleri olarak ifade edilmektedir. Bu modele göre risk alma davranışı ergen gelişimine zarar ve tehdit oluşturabilecek olumsuz bir olgu olarak ifade edilmektedir (Çok ve diğ., 2009). Kuram süreci psikososyal yaklaşım ile yorumlamaktadır. Psikososyal bakış açısına göre riskli davranış biçimi öğrenilen bir davranıştır biçimidir. Diğer bütün öğrenilen davranışların gösterdiği gibi problem davranışlar da bireyin istekleri açısından işlevsel olmakla beraber hedef odaklı ve araç davranışlardır. Problem davranış kuramı ergenlerin madde kötüye kullanımı, tehlikeli cinsel davranışlar ve anormal davranışlar gibi faktörlerin davranışsal etkilerini tanımlamayı hedeflemektedir (Gençtanırım-Kuru, 2010). Bu çalışmada da ele alınan diğer kuramların ötesinde, problem davranış kuramına göre ergenlerin riskli davranışları ve algıladıkları sosyal destek arasındaki ilişki incelenerek, alan yazında yapılan araştırmaların bulguları incelenmiştir. Bunun yanında, Ekolojik Yaklaşım 'da aile, akran ve okul faktörlerinden oluşan mikrosistem basamaklarının ergenlerde problemli davranışların görülmesinde ki etkileri ifade edilmektedir (Hehherington ve Parke, 1986; akt. Gençtanırım-Kuru, 2010). Aile, arkadaş ve öğretmenlerin ergenlerin yaşamlarında ekolojik sistemin bakış açısına göre oldukça önemli etkileri olduğu ifade edilmektedir. Dolayısıyla kuram bu kişilerden alınan sosyal desteğin ergenlerin problemli davranışlara yönelmesinde koruyucu etkiye sahip olduğunu ifade etmektedir. Riskli davranışları da içeren problem davranışlar, akranları tarafından kabul ve saygı görmek için bir araç olarak kullanılmaktadır. Ayrıca, aileden bağımsızlığın kazanılması, kaygıyla baş etme, sıkıntı ve olumsuzluğu bekletme ya da ertelemede de önemli bir yere sahiptir (Diclemente, Hansen ve Pantan, 1996; akt. Çok ve diğ., 2009).

SONUÇ VE ÖNERİLER

Araştırmalarda riskli davranışların genellikle yalnızlık, sosyal destek, depresyon gibi psikolojik ve ekolojik kavramlarla birlikte incelendiği görülmüştür. Brooks ve diğerlerinin (2002) ergenlerin intihar üzerine yaptığı yalnızlık hissini araş-

tırılması ve Gençtanırım-Kuru'nun (2010) algılanan sosyal destek ile riskli davranışlar arasındaki ilişkinin incelendiği çalışmalar örnek olarak gösterilebilir. Bu bağlamda, riskli davranışların ergenlerin içinde buldukları dönem içerisinde yaşadıklarını tek başına açıklamasının zor olacağı söylenebilir. Ergenlerin ebeveynleriyle, akranlarıyla ilişkileri ve çevreleriyle uyumları ya da uyumsuzlukları davranışlarının bir sistem eşliğinde incelenmesi gerekliliğine işaret etmektedir. Özellikle bireyin içinde bulunduğu psikolojik uyum süreci ve yakın çevresi davranışlarına yansımaktadır. Kuramsal temelde de açıklandığı üzere ekolojik sistem, öğrenme ile kişiliğin oluşması ve kişisel meyiller yaşananların temelidir. Yapılan çalışmaların sonucunda yalnızlık hissi, depresyon ve düşük sosyal desteğin ergenlerde sağlıklarını riske atacakları davranışlara yönelmelerine sebep olduğu görülmüştür. Tam tersi olarak sosyal desteğin yeterli olduğu, ebeveynlerin bilinçli tutumlar sergiledikleri, ergenin akademik düzeyinin yüksek olduğu, kendini değerli hissetme gibi olumlu durumlar ergenleri riskli davranışlarda bulunmaktan uzaklaştırdığı söylenebilir.

Ergenlerin arkadaşlardan ve öğretmenlerden algılanan sosyal destek düzeyi yüksek ise daha az riskli davranışlarda bulunurlarken, ancak algılanan sosyal destek düzeyi düşük olanlar daha fazla riskli davranışlarda buldukları saptanmıştır (Gençtanırım-Kuru, 2010). Bu bulgu da sosyal desteğin ergenlerin davranışları üzerinde etkileri olduğunu destekler niteliktedir. Araştırmacıların ve uygulayıcıların ergenlerle riskli davranışlar üzerine çalışırken algıladıkları sosyal destek üzerine daha çok çalışmalar yapmaları önerilebilir.

Oya (2001) araştırmasında, batı toplumlarındakine benzer şekilde, İstanbul lise gençleri arasında sağlığı riske sokan davranışların yaygın olduğunu tespit etmiştir. Bu nedenle ülkemizde de ergenlere yönelik olarak hazırlanmış ve toplum içinde yaygınlaştırılmış, koruyucu ve müdahale edici programların geliştirilmesine ihtiyaç olduğu sonucuna varmıştır. Öncelikli konular sigara ve alkol kullanımı, beslenme, trafik kazalarını ve şiddeti önleme olarak gözükmektedir. Bu çalışma göstermektedir ki ergenlerde riskli davranışlar yaygınlaşmış ve önleyici çalışmalara olan ihtiyaç artmıştır. Çalışmanın sonuçlarına bakıldığında ergenlerle çalışan psikolojik danışmanların da desteğiyle politikacıların ve yöneticilerin önleyici müdahale stratejileri geliştirmelerinin önemi ortaya çıkmaktadır.

Akbaş ve Ateş'in (2012) yaptıkları çalışmada elde edilen bulgulara göre ergenlerin kuraldışı olan problemleri davranışları göstermelerinde, ailelerinden gördükleri sağlıklı ya da sağlıksız işlevlere göre anlamlı farklılık göstermektedir. "Aile Değerlendirme Ölçeği" nin alt boyutlarından olan, "Problem Çözme İşlevi

” envanterinden aldıkları sağlıklı işlev gösteren aileye sahip ergenlerin kuraldışı davranış puanları, sağlıklı işlev gösteren aileye sahip olanlardan daha yüksek olduğu bulunmuştur. Bu bulgu şiddet, zorbalık gibi riskli davranışlar ile ailedaki problem çözme davranış tutumu ile ilişkisini inceleyen araştırma sonuçları ile benzerlik göstermektedir (Avcı, 2006; Bahçivan-Saydam ve Gençöz, 2005; Cenkseven ve Yurtal, 2008). Daha öncede belirtildiği gibi uygulayıcılar için ergenlerin ebeveynleriyle ya da bakım verenleriyle iletişim halinde olmanın ve müdahale stratejilerinde iş birliği içerisinde olmanın çalışmaların hızını olumlu yönde etkileyeceği düşünülmektedir.

Alanyazın incelenirken algılanan sosyal desteğin ebeveyn boyutuna yönelik getirilen açıklama bu çalışmada ebeveynlerin sağlıklı ve sağlıklı işlev gösteren tutumları ön planda tutulmuştur. Problem çözme işlevinin, ailenin maddi manevi etkili bir şekilde işlevlerini yerine getirebileceği düzeye ulaştırması olarak ele alındığında, aile içinde sorunların etkin olmayan yollar ile çözümlenmesi, model alarak öğrenen çocukların, aile dışındaki sosyal ilişkilerinde de bu tür problem çözme yollarına başvurma olasılığını arttırdığı ifade edilmektedir. Smetana ve Daddis’a göre (2002) ebeveyni çatışma çözümünde uygun stratejiler kullanman ergenlerin uygun stratejileri öğrenebilmesi açısından oldukça önemlidir (akt. Akbaş ve Ateş, 2012).

Sarı’nın (2006) yaptığı çalışmada aile tipini ele almış ve tek ebeveynli öğrencilerin uyuşturucu madde kullanımında arkadaştan özenme oranının oldukça yüksek bulunduğunu belirtmektedir. Smart’ın (2002) yaptığı çalışmada anne-babanın her ikisinin ya da herhangi birinin olmamasının kötü alışkanlıklara olan eğilimin arttırdığı bulgusuna ulaşılmıştır (Yücedağ, 1994; akt. Sarı, 2006). Çalışmayı destekler nitelikte olan bu sonuç, anne ya da babanın eksikliği yaşayan ergenlerin bu eksikliği arkadaş çevresi ile tamamlamaya çalışması şeklinde ifade edilebilir. Ayrıca, geniş aile tipine sahip öğrencilerde sigara içme oranı % 43, çekirdek aile tipine sahip öğrencilerde ise % 25,6 bulunmuştur. Bulgulara bakıldığında geniş aile tipine sahip ergenlerin sigara içme yüzdesinin yüksek çıkması ergene rol model olacak birey sayılarının fazla olmasına bağlı olabilir.

Can (2007) ergenlik döneminde görülen riskli davranışlar arasında sigara kullanımı, alkol ve madde kullanımı, istemli-kasıtlı (güç kullanmak veya intihar girişimleri vb.) veya istemsiz kasıtsız (motorlu taşıt kazaları vb.) yaralanmalar, cinsel yolla bulaşan hastalıklar, adolesan gebelikleri, istenmeyen gebelikle sonuçlanabilen cinsel davranışlar, sağlıklı diyet alışkanlıkları, yetersiz fizik aktivite gibi faktörlerin yer aldığını ifade etmektedir. Çalışmada okuduğu sı-

nıf seviyesi ilerledikçe ehliyetsiz ve alkollüyen araba kullanım oranının arttığı görülmüştür. Ayrıca bulgulara göre erkeklerin hem ehliyetsiz araba kullanımını hem de alkollüyen araba kullanımını eğiliminin daha çok olduğu bulunmuştur. Ayrıca alkollüyen ehliyetsiz araba kullanımını özellikle erkek ergenlerin risk alma davranışına yatkınlıklarının bir sonucu olarak görülebilir (Can, 2007). Ayrıca çalışma sınıf düzeyi seviyesi ilerledikçe kask kullanmadan motosiklete veya bisiklete binmenin arttığına dikkat çekmektedir. Sınıf seviyesi küçük olan gruplar ebeveyn önerileri ile olan koruyucu tutumları daha güvenli görünürken, sınıf seviyesi yükselip aileden bağımsızlaşınca gereksiz bir davranış olarak görüp vazgeçiliyor olabilirler. Sınıf seviyesi yüksek olanlarda da alt sınıflarda daha yüksek oranlarda var olan bu olumlu davranışların korunması için önlemler alınmalıdır (Can, 2007). Riskli davranışlardan birinin diğerlerini etkilediği yapılan çalışmalarda ön plana çıkmaktadır. Bu durum göz önüne alındığında çalışmada yaşamı boyunca en az bir kez cinsel ilişkide bulunmaya etki eden faktörler incelenmiş ve cinsiyetin erkek olmasının 45,5 kat, özel okulda okumanın 2,5 kat, sınıf düzeyi artışının 1,7 kat, yıl kaybı olmasının 3,3 kat, alkollü araba kullanmanın 2,6 kat, bıçak taşımının 1,7 kat, okulda tehdit, yaralanma olmasının 1,7 kat, fiziksel kavgaya karışmanın 2,2 kat, düzenli sigara kullanmanın 2,4 kat etkilediği saptanmıştır. Ergenlerde riskli davranışlarının alt boyutlarının incelenirken alt boyutların birbirleriyle etkileşimlerini dikkate almak yardımcı olabilir.

Can (2007) erkeklerde daha fazla görülen sigara, alkol kullanımı, cinsel ilişkide bulunma, kavgaya karışma, tabanca, bıçak vb. silah taşıma gibi bir takım riskli davranışlara dikkati çekmeyi önermektedir. Erkeklerin bu eğilimi toplumsal roller ile açıklanabilir. Bu bağlamda ailelerin de bu konuda çocuklarıyla iletişim kurarken aradaki farkı gözden kaçırmadan hareket etmeleri uygundur. Ayrıca ergenlere rol model olmak için önemli bir etkiye sahip olan ebeveynler riskli davranışlara yönelik koruyucu etkiye sahip olabilirler. Dolayısıyla bu duruma da oldukça önem verilmelidir.

Yirminci yüzyılla birlikte erişkinliğe olan etkileri sebebi ile de ergen sağlığına verilen önem daha da artmış ve problem davranışa sahip olan ergenlere destek verebilmek için çeşitli programlar geliştirilmiştir. Bu programlarda genel değil belli bir riskli davranış çalışılmış ve bu davranışın engellenmesi ya da olumsuz sonuçlarının önlenmesi hedeflenmiştir. Yaygınlaşan bu çalışmalara ve sonuçlarına bakıldığında programların etkilerinin çok iç açıcı olmadığı görülmüştür. Birçok riskli davranışın bir arada görülmesi ve belirtilerinin

benzer olması sebebi ile ve de sağlıklı gelişimi destekleyen etkenlerin programlara dahil edilmemesi sebebi ile tek bir davranışa odaklanan programlar araştırmacılar tarafından sorgulanmaya başlanmıştır. Sağlıklı bir büyüme çağının kriterlerinin sadece madde kullanmamak ve/veya erken yaşta cinsel ilişkiye girmemek olmadığı görüşü ile riskli davranışların önlenmesi için çocukların sosyal ve duygusal gelişiminin de desteklenmesi gerektiği konusu araştırmacıların ortak görüşü haline gelmiştir. (Alikaşifoğlu ve Ercan, 2008). Bu yazarlar programların tek davranışa odaklandığı ve önleyici programlar geliştirilirken sosyal ve duygusal gelişimin de çalışılması gerektiği şeklinde eleştirilerde bulunmuşlardır. Bu çalışmada da rastlanılan araştırmalarda tek davranışa odaklanıldığı görülmüştür. Dolayısıyla ilerideki araştırmaların bütünlükçü bir yaklaşımla riskli davranışların bütününe odaklanmaları isabetli olacaktır.

Araştırmaların sonuçlarına genel olarak bakıldığında ergenlerde riskli davranışların; madde kötüye kullanımı, antisosyal davranışlar, uygunsuz cinsel ilişki, okul terki, intihar eğilimi gibi, türlerinin farklı olmasının yanı sıra alt yapısı incelendiğinde sosyal ve duygusal gelişimin sağlıklı tamamlanmamış olduğu görülmüştür. Sistemli bir şekilde çalışılmadığında, ergenin tek bir davranışının üzerine yoğunlaşp sonuç alınmadığında araştırmacıların sağlıklı sonuçlar elde etmediği söylenebilir. Bu sebeple ergenlerle riskli davranışlar çalışılırken ergenin kişilik özellikleri, yakın çevresinin kişilik özellikleri ve birbirleriyle olan ilişkileri göz önünde bulundurularak sistemli bir çalışma planı yapılmalı ve ergenlerin ebeveynleri ve gerekirse yakın arkadaşları ile de iletişime geçilip onlarla işbirliği içerisinde müdahale programının planı yapılmalıdır.

Ergenlik dönemi bireyin yeni deneyimler kazandığı, bazı riskli davranışlarla tanıştığı ve değişimlerin yaşandığı bir dönem olarak tanımlanmaktadır. Ergenlik döneminde kazanılan davranışların etkileri yetişkinlik dönemine kadar yansımabilmektedir. Bu sebeple ergenlik dönemine ait riskli davranışların belirlenip takip edilmesi önemli bir çalışma alanını oluşturmaktadır. Son yıllarda yaşanan sorunların etkisiyle ergenlere yönelik ebeveynlerin ve toplumun kaygıları da artmaktadır. Ancak ülkemizde ergenlerin fizyolojik veya psikolojik sağlıklarını tehlikeye atan riskli davranışlarına yönelik yapılandırılmış bir izlem programı halen bulunmamaktadır (Can, 2007).

Tüm bu bulguların ışığında okullarda ya da farklı kurumlarda ergenlere destek veren psikolojik yardım meslekleri mensuplarına yönelik olarak aşağıda

bazı öneriler sunulmuştur; Diğer gelişim dönemlerine kıyasla ergenlik döneminde riskli davranışlar daha sık gözlenmektedir. Gözlenen riskli davranışların nelerden oluştuğunu belirlemek ve bu davranışların sıklığını ve yaygınlığını ölçmek için ergenlerle çalışan psikologlar ve psikolojik danışmanlar gruplarla risk davranışlarını ölçen ölçeklerden yararlanabilirler. Ergenlerle çalışırken envanter kullanmak hem süreci yapılandırarak hem de yeterli bilgiyi sağlamada yardımcı olacaktır. Riskli davranışlar ölçeğinin yanı sıra depresyon, yalnızlık hissi gibi psikolojik durumları ölçmek ve ayrıca algılanan sosyal destek gibi çevresel faktörleri incelemenin önemi büyüktür.

Ergenin müdahale planı bir sistem içerisinde planlanmalıdır. Bu plan hem ergeni hem de ailesini içermelidir. Alanda çalışan uzmanlar, bu sebeple aile, öğretmen ve arkadaşlardan alınan sosyal desteği arttırmayı hedefleyen koruyucu ve gerektiğinde müdahale edebilecekleri çalışmalar yapabilirler. Ergenlerde riskli davranışları anlamada ve ayırt etmede sosyal desteğin önemli bir faktör olduğu yapılan alan yazı incelemesinin sonucunda ortaya konulmuştur. Bu bağlamda, akran ilişkileri için düzenlenen grup rehberliği programları yapılırken eş zamanlı olarak aile ve öğretmenler için de psikoeğitsel programlar geliştirilmesi oldukça önemli bir yere sahiptir. Ergenin sosyal çevresini de riskli davranışlar konusunda eğitime ve bilinçlendirmenin riskli davranışlar konusunda ergenlere yapılacak müdahalelerin sonuçlarını kalıcı hale getireceği beklenebilir. Alanda çalışan uygulayıcıların özellikle okul psikolojik danışmanlarının (öğrencilere sürekli erişimlerinin olması önemli bir belirleyicidir) belirli aralıklarla ergenlerdeki riskli davranışları takip etmelerinin, verecekleri destekleri planlamalarında ve uygulamalarında önemli katkılar sağlayacağı ifade edilmektedir. Çalışmanın sonucunda, içe yönelimin alt boyutlarına ilişkin sosyal desteğin koruyucu bir etmen olduğu öne sürülmektedir. Dolayısıyla, ergenlerle çalışan uzmanlar, depresyon, anksiyete, kendine zarar verme eğilimi ve benzeri içe yönelim alt boyutlarının azaltılabilmesi ya da önlenbilmesi için ergenler tarafından algılanan sosyal desteğin artırılmasını amaçlayabilirler (Gençtanırım-Kuru, 2010).

KAYNAKLAR

- Akbaş T. ve Ateş F. B. (2012). Ergenlerde görülen kural dışı davranışların aile işlevselliği ve yaşam kalitesi açısından incelenmesi. *Ç.Ü. Sosyal Bilimler Enstitüsü Dergisi*, 21(2), 337-35.
- Akeren, İ. (2022). Ergenlerde riskli davranışların yordayıcısı olarak kişilik özellikleri. *Turkish Journal of Educational Studies*, 9(2), 207-227.
- Akman, Y. (2002). Okullarda konsültasyon çalışmaları ve ruh sağlığı konsültasyon modeli. *Türk Psikolojik Danışma ve Rehberlik Dergisi*, 2(18):7-13.
- Alikaşifoğlu, M. (2008). Ergenlerde davranışsal sorunlar. İ.Ü. Cerrahpaşa Tıp Fakültesi Sürekli Tıp Eğitimi Etkinlikleri Adolesan Sağlığı II. *Sempozyum Dizisi*. 63: 55-59.
- Alikaşifoğlu, M. ve Ercan, O. (2002). Ergenlerde madde kullanımı. *Türk Pediatri Arşivi*. 37(2): 66-73.
- Alikaşifoğlu, M. ve Ercan, O. (2008). *Ergenlerde riskli davranışlar*. İstanbul: İstanbul Üniversitesi Yayınları
- Aras Ş., Günay T., Özcan S. ve Orçın E. (2007). İzmir ilinde lise öğrencilerinin riskli davranışları. *Anatolian Journal of Psychiatry*; 8, 186-196.
- Bahar Z., Çavuşoğlu F. (2010). Influence of socioeconomic factors and family social support on smoking and alcohol use among health school students. *International Journal of Caring Sciences*, 3(2), 77-84.
- Balık Okutan S., Arı E., ve Cin F. M. (2017). Riskli davranış gösteren ergenlerde, çocukluk çağı travmaları ile ruhsal durum arasındaki ilişki. *İstanbul Ticaret Üniversitesi Sosyal Bilimler Dergisi*, 16(31),81-93.
- Bandura, A. (1969). *Principles of behavior modification*. New York: Holt, Rinehart and Winston Inc.
- Barnes, G. M., Farrel, M. P. (1992). Parental support and control as predictors of adolescent drinking, delinquency, and related problem behaviors. *Journal of Marriage and Family*, 54(4), 763-776.
- Basterfield, C., Reardon, R., ve Govender, K. D. (2014). Relationship between constructions of masculinity, health risk behaviors and mental health among adolescent high school boys in Durban, *South Africa*. *International Journal of Men's Health*. 13(2), 101-120.
- Brooks, T.L., Harris, S. K., Thrall, J. S., ve Woods, E. R. (2002). Association of adolescent risk behaviors with mental health symptoms in high school students. *Journal of Adolescent Health*. 31, 240-246.
- Chartier K. G., Hesselbrock M. N., ve Hesselbrock V. M., Development and vulnerability factors in adolescent alcohol use.
- Clark A. E., Lohéac, Y. (2005). "It wasn't me, it was them!" Social influence in risky behavior by adolescents. IZA DP No. 1573.
- Cenkseven Önder, F., Yılmaz, Y. (2012). Ortaöğretim öğrencilerinde görülen kuraldışı davranışları yordamada yaşam doyumu ve anne-baba stillerinin rolü. *Kuram ve Uygulamada Eğitim Bilimleri*. 12(3), 1737-1748.

- Çavuş, F. Ö., Çavuş. U. Y., ve Görpelioğlu, S. (2017). Ankara ilindeki ergenlerde riskli davranışların sıklığı, dağılımı. *Türk Aile Hekimliği Dergisi*; 21 (1), 2-16.
- Çavuşoğlu, F. (2009). *Sağlık yüksekokulu öğrencilerinin madde kullanımına etki eden etmenler ve aileden aldıkları sosyal desteğin etkisi.* (Yayımlanmamış yüksek lisans tezi). Samsun: Ondokuz Mayıs Üniversitesi Yayınları.
- Çimen S. (2003). *15-18 Yaş grubu gençlerde "riskli sağlık davranışları ölçeği"nin geliştirilmesi.* (Yayımlanmamış doktora tezi). İstanbul Üniversitesi, İstanbul.
- Çok, F., Karaman, N. G., Ercan, H. ve Büyükoztürk, Ş. (2009). *Ergenlikte riskli davranışların yaygınlığının belirlenmesi ve azaltılması: Okul temelli bir proje.* Ankara: TÜBİTAK
- Çelik, D., (2008). *Ergenlik dönemindeki suç davranışlarında algılanan öncüller ve ilişkili düşünce biçimleri.* (Yayımlanmamış yüksek lisans tezi). Boğaziçi Üniversitesi. İstanbul.
- Demirezen E. ve Çoşansu, G. (2005). Adölesan Çağı öğrencilerinde beslenme alışkanlıklarının değerlendirilmesi. *Sted*, 14(8):174-17
- Diken İ. E., Cavkaytar, A., Batu, E. S., Bozkurt, F ve Kurtılmaz, Y. (2011). Effectiveness of the Turkish version of " First step to success program" in preventing antisocial behaviors. *Eğitim bilimleri*. 36,(161), 145-158
- Eneç- Can, F. (2007). *Edirne şehir merkezindeki lise öğrencilerinde riskli sağlık davranışlarının değerlendirilmesi.* (Yayımlanmamış yüksek lisans tezi. Trakya Üniversitesi: Edirne.
- Ercan O., (2001). İstanbul lise gençlerinde riskli davranışların sıklığı ve cinsiyete göre dağılımı. *Türk Pediatri Arşivi* 36: 199-211.
- Ergene T., Gençtanırım D., (2014). Riskli davranışlar ölçeğinin geliştirilmesi: geçerlik ve güvenilirlik çalışmaları. *International Journal of Social Science*, Number: 25, p. 125-138
- Eslek, D., ve Irmak, T. Y. (2022). çocuk cinsel istismarını önlemede "dersimiz: güvenli ilişkiler" programının etkililiğinin değerlendirilmesi. *Türk Psikoloji Dergisi*, 89, 1-78.
- Everet, B. G., Schnarrs, P. W., Rosario, M., Garofalo, R. ve Mustanski, B. (2014). Sexual orientation disparities in sexually transmitted infection risk behaviors and risk determinants among sexually active adolescent males: Results from a school-based sample. *American Journal of Public Health*. 104(6), 1107-1112.
- Garnier, H. E., Stein, J. A. (2002). An 18-year model of family and peer effects on adolescent drug use and delinquency. *Journal of Youth and Adolescence*. 31(1), 45-56
- Gençtanırım-Kuru, D. (2010). *Ergenlerde riskli davranışların yordanması.*(Yayımlanmamış doktora tezi). Hacettepe Üniversitesi. Ankara.
- Gençtanırım D. (2014). Riskli davranışlar ölçeği üniversite formu: geçerlik ve güvenilirlik çalışmaları. *Eğitimde ve Psikolojide Ölçme ve Değerlendirme Dergisi*, 5 (1) , 24-34.
- Gültekin Akduman, G. (2007). *Suçta karışan 12-15 yaş grubundaki çocuklarda akran istismarı ve kendilik algısının karşılaştırmalı olarak incelenmesi.* Ankara Üniversitesi, Ankara.

- Gürtepe, A. (2022). *Ergenlerde bağlanma sosyal dışlanma ve riskli davranışların incelenmesi*. (Yayımlanmamış yüksek lisans tezi). Balıkesir Üniversitesi, Balıkesir.
- Hallfors, D. D., Waller, M. W., Ford, C. A., Halpern, C. T., Brodish, P. H., Iritani, B. (2004). Adolescent depression and suicide risk association with sex and drug behavior. *American Journal of Preventive Medicine*, 27 (3), 224–230.
- Hanhan, A. A. (2012). *Onarıcı disiplin modeli'nin liselerde, akran istismarı ve şiddeti üzerindeki etkilerinin incelenmesi*. (Yayımlanmamış doktora tezi). Dokuz Eylül Üniversitesi, İzmir.
- Karakaş, H., Öztürk, C. (2009). Sosyal bilişsel teori ile zorbalığa yaklaşım. *Dokuz Eylül Üniversitesi Hemşirelik Yüksekokulu Elektronik Dergisi*, 2(2), 61-74.
- Kılıç, S. (2010). *Akran istismarının ilköğretim öğrencilerinin okul iklimi algıları üzerindeki etkisi*. Beykent Üniversitesi, İstanbul.
- Kıran Esen, B. (2003). Akran baskısı düzeyleri ve cinsiyetlerine göre öğrencilerin risk alma davranışı ve okul başarılarının incelenmesi. *Türk Psikoloji Danışma ve Rehberlik Dergisi*, 2(20), 17-26.
- Kızılpınar, S. Ç., Çolak, B., Öncü, B. (2019). Ergenlerde intihar bulaşı: Olgu sunumu. *Klinik Psikiyatri Dergisi*, 22, 364-368.
- Koçtürk, N., ve Bilge, F. (2018). Tekrarlanan ve bir kez cinsel istismara maruz kalan ergenlerin riskli davranışları. *Eğitim ve Bilim*, 43 (193) 109-119.
- Korkmaz, O. (2011). *Üniversite çağındaki ergenlerin cinsel bilgi, tutum ve davranışları 2008-2010*. (Yayımlanmamış yüksek lisans tezi). Trakya Üniversitesi, Edirne.
- Korkmaz Çetin, S., Bildik, T., Eremiş, S., Demiral, N., Özbaran, B., Tamar, M., Aydın, C. (2008). Erkek ergenlerde cinsel davranış ve cinsel bilgi kaynakları: sekiz yıl arayla değerlendirme. *Türk Psikiyatri Dergisi*, 19(4):390-397
- Korkut, F. (2004). *Okul temelli önleyici rehberlik ve psikolojik danışma*. Ankara: Anı Yayıncılık.
- Körük, S. (2016). *Ergenlerde riskli davranışların güvensiz bağlanma ve algılanan sosyal destek tarafından yordanmasında psikolojik belirtilerin aracı rolü*. (Yayımlanmamış yüksek lisans tezi). Eskişehir Osmangazi Üniversitesi, Eskişehir.
- Mancini, J. A. and Huebner, A. J. (2004). Adolescent risk behavior patterns: effects of structured time-use, interpersonal connections, self-system characteristics, and socio-demographic influences. *Child and Adolescent Social Work Journal*, 21 (6), 647 -668.
- Ohannessian C. M. and Hesselbrock, V. M. (2007). Do personality characteristics and risk taking mediate the relationship between paternal substance dependence and adolescent substance use? *Addictive Behaviors*, 32, 1852–1862.
- Öngören B. (2020). Ergenlikte öznel iyi oluş ile riskli davranışlar arasındaki ilişki. *Karya J Health Sci.*; 1(2),14-18.
- Öztürk S. (2010). *Ergenlikte madde bağımlılığının projektif testler aracılığıyla incelenmesi*. İstanbul Üniversitesi, İstanbul.
- Öztürk N. (2020). Lise dönemindeki ergenlerin riskli yaşam deneyimleri. *Ziya Gökalp Eğitim Fakültesi Dergisi*,37, 100-113.

- Palabıyık A. ve Siyez, D. (2009). Günebakan madde bağımlılığını önleme eğitim programının lise öğrencilerinin madde kullanım sıklığı, uyuşturucu maddeler hakkındaki bilgi düzeyleri ve yanlış inanışları ile madde reddetme becerileri üzerindeki etkisi. *Elektronik Sosyal Bilimler Dergisi*,8(28), 56-67.
- Pekel Uludağlı, N. ve Sayıl, M. (2009). Orta ve ileri ergenlik döneminde risk alma davranışı: ebeveyn ve akranların rolü. *Türk Psikoloji Yazıları*. 12 (23), 14-24.
- Sarı, C. (2006). *Lise öğrencilerinde riskli sağlık davranışları*. Yüksek lisans tezi. Marmara Üniversitesi: İstanbul.
- Savaşçı, B. (2010). *Çocukların cinsel istismarı suçu*. Ankara Üniversitesi, Ankara.
- Siyez, D. M. (2006). Ergenlik döneminde intihar girişimleri. *Kastamonu Eğitim Dergisi*. 14(2), 413-420.
- Siyez, D. M. ve Aysan, F. (2007). Ergenlerde görülen problem davranışların psiko-sosyal risk faktörleri ve koruyucu faktörler açısından yordanması. *Eğitim Fakültesi Dergisi*. 20(2), 145-171.
- Stickley, A., Koyanagi, A., Kuposov, R., Schwab-Stone, M. and Ruchkin, V. (2014). Loneliness and health risk behaviours among Russian and U.S. adolescents: a cross-sectional study. *BMC Public Health*. doi:10.1186/1471-2458-14-366
- Sukut, Ö. (2009). *Lise öğrencilerinde akran istismarı*. Haliç Üniversitesi, İstanbul.
- Şimşek, H., Çöplü, F. (2018). Lise öğrencilerinin riskli davranışlar gösterme düzeyleri ile okula bağlanma düzeyleri arasındaki ilişkinin incelenmesi. *Ahi Evran Üniversitesi Sosyal Bilimler Enstitüsü Dergisi*, 4 (1), 18-30.
- Talu, E. ve Gümüş, G. (2021). Ergenlerde benmerkezci düşünce yapısının riskli davranışlara etkisi. *Ulusal Eğitim Akademisi Dergisi*, 5(1), 9-21.
- Taş, A., Selvitopu, A., Bora, V. ve Demirkaya, Y. (2013). Meslek lise öğrencilerinin okul terk nedenleri. *Kuram ve Uygulamada Eğitim Bilimleri*. 13(3), 1551-1566.
- Taylı, A. (2008). Eğitim sisteminde önemli bir sorun: okulu bırakma. *Türk Psikolojik Danışma ve Rehberlik Dergisi*, 3 (30).91-104.
- Telef B. B. (2014). Ergenlerde olumlu ve olumsuz duygular ile riskli davranışlar arasındaki ilişkinin incelenmesi. *Kastamonu Eğitim Dergisi*. 22 (2), 591-604.
- Turhan, E., İnandı, T., Özer, C., Akoğlu, S. (2011). Üniversite öğrencilerinde madde kullanımını, şiddet ve bazı psikolojik özellikler. *Türkiye Halk Sağlığı Dergisi*. 9(1), 33-44.
- Tuzgöl Dost, M. ve Keklik, İ. (2014). Sürekli kaygı, umutsuzluk ve benlik saygısının ergenlerin riskli davranışlarını yordama gücü. *Elektronik Sosyal Bilimler Dergisi*, 13(51), 195-208.
- Uysal, R. ve Bingöl, T. Y. (2014). Ergenlerde risk alma davranışının öz-yeterlik ve farklı değişkenler açısından incelenmesi. *Akademik Sosyal Araştırmalar Dergisi*,4(2), 573-582.
- Vardar, E., Erzengin, E. (2011). Ergenlerde yeme bozukluklarının yaygınlığı ve psikiyatrik eş tanıları iki aşamalı toplum merkezli bir çalışma. *Türk Psikiyatri Dergisi*. 22, 1-8.
- Yadegarfar, M., Meinhold-Bergmann, M. E. and Ho, R. (2014). Family rejection, social isolation, and loneliness as predictors of negative health outcomes (Depression, su-

- icidal ideation, and sexual risk behavior) Among Thai male-to-female transgender adolescents. *Journal of LGBT Youth*. 11, 347–363.
- Yavuzer Y. (2013). Investigation of Relationship between Aggression and Sociometric Popularity in Adolescents. *Educational Sciences: Theory & Practice - 13(2)*, 775-780.
- Yukay Yüksel, M. (2013). An investigation of social behaviors of primary school children in terms of their grade, learning disability and intelligence potential. *Educational Sciences: Theory & Practice - 13(2)*, 781-793.
- Yurtsever, Z. (2011). *Üniversite gençlerinde riskli davranışlar*. (Yayımlanmamış yüksek lisans tezi). Erciyes Üniversitesi, Kayseri.