

Bölüm 1

KEYKUBADİYE SARAYI TEK RENK SIRLI ÇİNİLERİ (2014-2019) MONOCHROME TİLES OF KEYKUBADİYE PALACE (2014-2019)¹

Anıl FİDAN²

Ezgi TEMEKOĞLU³

Yunus ASLAN⁴

Ayşenur TAŞDELEN⁵

GİRİŞ

Kayseri’de Keykubad (Şeker) Gölü’nün doğusunda, Kayseri Şeker Fabrikası arazi sınırları içerisinde konumlanan Keykubadiye Sarayı, Anadolu Selçuklu devrinin en önemli saraylarından birisidir. Saray 1220’li yılların ortalarında I. Alaeddin Keykubad tarafından yaptırılmış olup, daha sonra 1243 yılı Köseadağ Savaşı sırasında yakılıp yıkılarak büyük bir tahribata uğramıştır. Günümüze sadece iki yapı kalıntısı (Dört Kemerli Yapı-Tonozlu Yapı) gelebilen sarayın keşfi 1953 yılında Zeki Oral tarafından yapılmıştır. Bu yapı kalıntıları çevresinde 1964, 1980 yıllarında sürekli olmayan kazılar gerçekleştirilmiştir. 2014 yılında on günlük temizlik ve sondaj çalışmaları yapılmış, 2015 yılı itibari ile Prof. Dr. Ali Baş başkanlığında arkeolojik kazılara resmi olarak başlanmıştır.

Anadolu Selçuklu Devleti’nin yönetim merkezlerinden biri olan Kayseri’deki Keykubadiye Sarayı şehrin merkezinden yaklaşık 10 km kadar uzaklıkta olup günümüzde Kayseri Şeker Fabrikası arazisi sınırları içerisinde yer almaktadır. Sarayın inşa tarihi tam olarak bilinmemekle birlikte Anadolu Selçuklu sultanlarından I. Alaeddin Keykubad tarafından 1220’li yılların ortalarında (1224-

¹ Konu ile ilgili yardım ve önerileri için Kayseri Keykubadiye Sarayı Kazısı başkanı Prof. Dr. Ali Baş’a teşekkür ve minnetlerimizi sunarız. Ayrıca, 2015 yılından bu yana devam eden Kayseri Keykubadiye Sarayı kazılarında emeği geçen tüm kazı ekibine teşekkür ederiz

² Doktora Öğrencisi, Selçuk Üniversitesi, Sosyal Bilimler Enstitüsü, Sanat Tarihi AD, anilfidan1994@gmail.com

³ Doktora Öğrencisi, Selçuk Üniversitesi, Sosyal Bilimler Enstitüsü, Sanat Tarihi AD, tmkezgi@gmail.com

⁴ Doktora Öğrencisi, Selçuk Üniversitesi, Sosyal Bilimler Enstitüsü, Sanat Tarihi AD,

yunusaslan1881@gmail.com

⁵ Doktora Öğrencisi, Selçuk Üniversitesi, Sosyal Bilimler Enstitüsü, Sanat Tarihi AD, aysenur2146@gmail.com

1226) yaptırıldığı kabul edilmektedir (Baş, 2019, s. 55; 2021, s. 302). Keykubadiye Sarayı bulunduğu konum itibariyle Keykubad dağı, Keykubad (Şeker) Gölü ve Meşhed Ovası arasındaki düzlükte yer almaktadır.

Keykubadiye Sarayı'nın görkemini dönemin önemli tarihçilerinden, İbn Bibi "Orayı sanki Tanrı cenneti dünyada göstermek için yaratmıştı... Orada öyle bir saray vardı ki, alanında güneş ve ay yüz taraftan görünüyordu..." (İbni Bibi, 1997, C. I, s. 321-324) şeklinde tasvir etmiştir. 2014 yılında başlayan ve günümüzde halen devam etmekte olan Keykubadiye Sarayı kazı çalışmalarında elde edilen buluntular, bu abartılı tasviri adeta tasdik eder niteliktedir. I. Alaeddin Keykubad'ın yazlık saraylarından biri olan, ayrıca sefer hazırlıklarının da yapıldığı bir üs niteliğine sahip olan bu saray; 1237 senesinde yine I. Alaeddin Keykubad'ın verdiği bir ziyafette, av eti yemesi sonucu zehirlenerek vefat ettiği mekan olmuştur (İbni Bibi, 1997, C. I, s. 17-18).

1237 yılından sonra I. Alaeddin Keykubad'ın oğlu II. Gıyaseddin Keyhüsrev döneminde de kullanılan saray, 1243 yılında yapılan Köseadağ savaşından sonra Moğolların Kayseri'yi işgali sırasında yakılıp yıkılmıştır (Baş, 2019, s.55). Aksaraylı Kerimüddin Mahmud, "Feleği gör ki; çehreleri sultanları imrendiren o mutlu zümreyi, o temiz imanlı ve dürüst gidişli insanları cefasıyla ne hale getirdi. Onların faziletlerinden şimdi memlekette bir hatıra kalmamış gibidir. Kayseri'nin saraylarına bak ki ne kapıları ne de duvarları yerindedir" ifadesi ile 1265 yılında Keykubadiye'nin artık kullanılmayacak durumda olduğunu belirtmiştir (Aksarayî, 2000, s. 70).

Keykubadiye Sarayı'ndan günümüze, büyük ölçüde tahrip olmuş Dört Kermerli Yapı (Küçük Köşk) ve Tonozlu Yapı (Büyük Köşk) olarak isimlendirilen iki yapı kalıntısı ulaşmıştır (Baş, 2017, s. 64). 2014 yılında yapılan sondaj çalışması ile başlayan kazılar, günümüzde sistemli bir şekilde devam etmektedir. 2014-2021 yılları aralığında gerçekleştirilen kazı çalışmalarında farklı özellikte ve farklı seviyelerde mimari kalıntılara ulaşılmıştır. Keykubadiye Sarayı kazılarında ortaya çıkarılan, büyük ölçüde tahrip olmuş durumdaki kalıntılardan, işlevi tam olarak anlaşılan herhangi bir mekân tespit edilememiştir; fakat Anadolu Selçuklu sanatını aydınlatacak birçok buluntu elde edilmiştir. Bunlar arasında, zengin süsleme kompozisyonlarına sahip sıraltı, lüster ve tek renk sırlı olmak üzere farklı tekniklerde imal edilen çiniler, saray duvarlarının nasıl zengin bir koleksiyonla kaplı olduğunu ortaya koymaktadır. Bu buluntuların birçoğu kırık parçalar halinde olup form vermemektedir. Keykubadiye Sarayı kazılarında, günümüze kadar elde edilen buluntular arasında, Anadolu Selçuklularına ait olan

diğer saray kazılarında olduğu gibi, tek renk turkuaz sırlı çiniler çoğunluktadır (Dursun, 2021, s.643). Bunların yanı sıra çok sayıda, özgün bilgiler sunan sıraltı ve lüster tekniğinde çiniler de ortaya çıkarılmıştır.

Bu çalışma içerisinde ele alacağımız tek renk sırlı çini örneklerinin tamamı Prof. Dr. Ali BAŞ başkanlığında yapılan sondaj ve kazı çalışmaları (2014-2019) sırasında açığa çıkarılmıştır (Baş, 2017, s. 63-78; 2017, s.34-37; 2019, s. 51-78; Baş & Dursun, 2017, s.87-105; Baş, Dursun & Özdemir, 2017, s.105-123; Baş, Duran & Dursun, 2018, s.395-410; Baş, ark., 2019, s.103-126; Baş, ark., 2020, s. 95-112). Daha önce, M. Zeki Oral (Oral, 1953, s. 501-507), Oktay Aslanapa (Aslanapa, 1965, s. 19-22) ve Oluş Arık ve Rüçhan Arık (Arık, 2007, s. 250-253) tarafından yapılan çalışmalarda bulunan tek renk sırlı çiniler, yayımlanan şekillerde incelenmiş ve çalışmamızda ilk fikirlerimizin oluşmasına katkı sağlamıştır.

Tek renk sırlı çiniler, farklı formlarda hazırlanan çini hamurunun üzerine, tek renk görünümlü bir zemin elde etmek için astarlı ya da astarsız olarak, şeffaf ya da örtücü bir sır kullanılarak imal edilen çini tekniğinde yapılmaktadır. Bu teknik kullanılarak imal edilen çiniler turkuaz, patlıcan moru, lacivert (kobalt), beyaz ve yeşil renkte sırlarla yapılabilmektedir (Çeken, 2007, s.17). Anadolu Selçuklu döneminde inşa edilen yapıların duvarlarında kare, dikdörtgen, altıgen, sekizgen, sekiz köşeli yıldız, haçvari, baklava dilimi formlarında ve çini mozaik tekniğinde yapılmış tek renk sırlı çiniler kullanıldığı anlaşılmaktadır.

Gerçekleştirilen kazılar sırasında Selçuklu dönemine ait çeşitli eserler ortaya çıkarılmıştır. Bu buluntular arasında, tek renk sırlı duvar çinileri oldukça yoğun biçimde karşımıza çıkmaktadır. Bu çiniler form olarak kare-dikdörtgen, üçgen, altıgen, dairesel, yıldız kolu, haç kolu ve baklava dilimli olarak çeşitlilik göstermektedir. Çiniler, turkuaz yoğunlukta olmak üzere yeşil, kobalt mavisi ve patlıcan moru renklere sahip olup hamur özellikleri ise farklı yapıdadır.

ÇİNİLER

Hamur Yapılarına Göre Tek Renk Sırlı Çiniler

Çini üretiminde en önemli faktör çininin sahip olduğu hamur yapısıdır. Gövde olarak isimlendirilen hamur yapıları özlü ve özsüz ham maddelerden oluşturulmaktadır. Özlü ham maddeler su ile yoğurulabilen, kolayca şekillendirilen, kurduklarında dahi şeklini koruyabilen seramik ve çini ham maddeleridir. Özsüz ham maddeler ise ince bir şekilde öğütülerek su ile kolayca şekillendirilemeyen,

şekil verildikten sonra bile dış etkenlerle kolayca dağılabilen seramik ve çini ham maddeleridir (Arcasoy, 1983, s. 8).

İslam seramik ve çinilerinde bölgelere göre farklılıklar görülse de özlü seramik hamurları yaygın olarak kullanılmıştır. 12. yüzyılda Selçuklular kuvars malzemesini ana ham madde olarak kullanıp, hamurun plastik özelliğini arttırmak içinse beyaz kil ve sırça ekleyerek Batılıların “fritware veya stoneware” şeklinde adlandırdıkları yeni bir hamur yapısı meydana getirmiştir (Çeken, 2007, s. 14). Kuvars, beyaz kil ve frit kullanımıyla elde edilen bu hamur yapısı sert ve sık dokulu olmasının yanı sıra oldukça beyaz bir görüntü ortaya koymaktadır. “Fritware” ya da “Stoneware” şeklinde adlandırılan bu hamur, kuvars taneciklerinin büyüklüğüne, kurutulma şekline ve fırınlama ısısına bağlı olarak sık ya da gevşek dokuya sahip gözenekli biçimde olabilir. Ayrıca, yine aynı şartlarda beyaz, krem ya da pembeye yakın renklerde olabilmektedir (Çeken, 2007, s. 14).

Tüm bunlar bir araya getirildikten sonra hamur gibi yoğurulan bileşenler düz bir zeminde açılır ve bekletilir. Çini formları geleneksel usullerde elde etmek istendiğinde, usta önceden hazır olan bir formda oluşturulan ahşap kalıp içerisine hamuru doldurur. Daha sonra artan kısımları düz zemin oluşturabilmek adına ince bir telle keser. Kalıptan çıkan hamur kurutulduktan sonra gerekli raspalama ya da astarlama uygulanır.

Keykubadiye Sarayı kazılarında ele geçirilen tek renk sırlı çinilerin, Selçukluların 12. yüzyılda keşfettiği ve uyguladığı tariflere uygun olarak yapıldığı gözlemlenmektedir. Keykubadiye Sarayı kazılarında bulunan çinilerin hamur yapıları incelendiğinde, beyaz ve krem renk tonlarında olduğu görülürken, hamurun iç özellikleri ise pişme durumlarına göre sık ve geniş dokulu gözenekli olarak (Şekil 1) tespit edilmiştir (Baş, Dursun & Özdemir,2017, s.114).

2014-2019 yılları arasında gerçekleştirilen kazı çalışmaları süresince ortaya çıkarılan tek renk sırlı çinilerin et kalınlıkları ölçülmüştür. Bunun sonucunda birçok farklı kalınlığa sahip ölçü kayıt altına alınmıştır. En ince hamur kalınlığı 1.8, 1.9 cm iken, devamında 2.0, 2.2, 2.4, 2.5, 2.7, 2.8, 3.0, 3.2 ve 3.4 cm'lik kalınlığa doğru gidildiği görülmektedir (Baş, Dursun & Özdemir,2017, s.114). Henüz in-situ olarak (yerinde) tespit edilemeyen bu tek renk sırlı çiniler, kazı çalışma alanı içerisinde farklı noktalarda ve derinliklerde bulunduğundan dolayı, hangi kalınlıktaki çininin sarayda nerede ve nasıl uygulandığı konusunda net bir bilgi mevcut değildir.

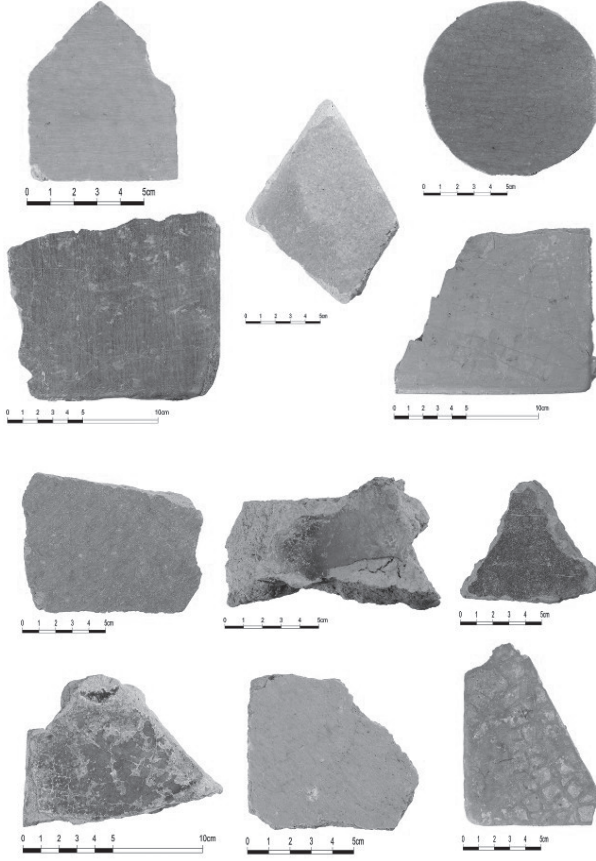


Şekil 1. Keykubadiye Sarayı Kazısı, tek renk sırlı çini hamur yapıları

Renk Tonlarına Göre Tek Renk Sırlı Çiniler

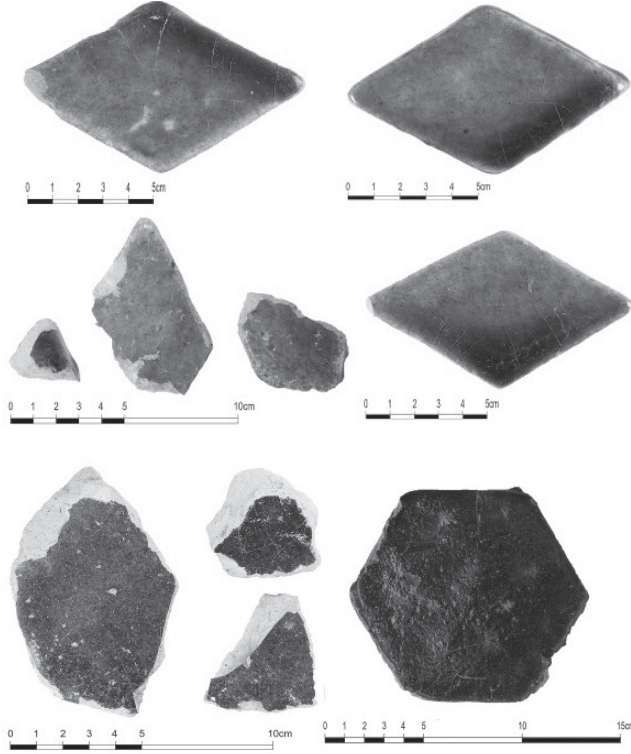
Anadolu Selçuklu döneminde imal edilen çinilerin yüzeyleri genellikle şeffaf veya opak (ışık geçirmeyen) sırlarla kaplanmaktadır. Şeffaf sırlar fırınlama esnasında şeffaflaşarak hamurun yüzeyinde yer alan boyamayı koruma altına almaktayken, opak sırlarda böyle bir durum söz konusu değildir. Opak sırlar genellikle buldukları yüzeyi kendi sahip oldukları renklerle kaplamaktadır. Opak sırlara renk verilebilmesi için bazı elementlerin birleşim göstermesi gerekmektedir. Turkuaz rengi elde etmek için bakır oksidin kullanımı, lacivert rengini elde etmek için süleymâni, patlıcan moru rengini elde etmek için magnezya kullanılmıştır (Çeken, 2007, s. 15). Bu sırlar hamur yüzeyine daldırma, akitma ve fırça ile aktarma şeklinde uygulanabilmektedir.

Keykubadiye Sarayı kazılarında bulunmuş olan tek renk sırlı çiniler turkuazın farklı tonları, lacivert (kobalt mavisi), yeşil ve patlıcan moru renklerine sahiptir. Kazı çalışmaları süresince en çok karşımıza çıkan turkuaz renkteki tek renk sırlı çiniler (Baş, ark., 2021, s. 177), turkuaz rengin açık (buz mavisi) ve koyu tonlarına; ayrıca detaylı incelendiğinde yeşil ve mavinin ara tonlarına da sahiptir (Şekil 2). Turkuaz renkten sonra karşılaştığımız iki renk lacivert (kobalt mavisi), (Baş, ark., 2021, s.133) ve yeşil renk tonlarıdır. Az sayıda ele geçen patlıcan moru rengindeki tek renk sırlı çini parçalarının daha çok çokgen formlu örneklerle ait olduğu anlaşılmaktadır (Şekil 3).



Şekil 2. Tek Renk Çini, açık ve koyu renkteki turkuaz ve yeşil tonları

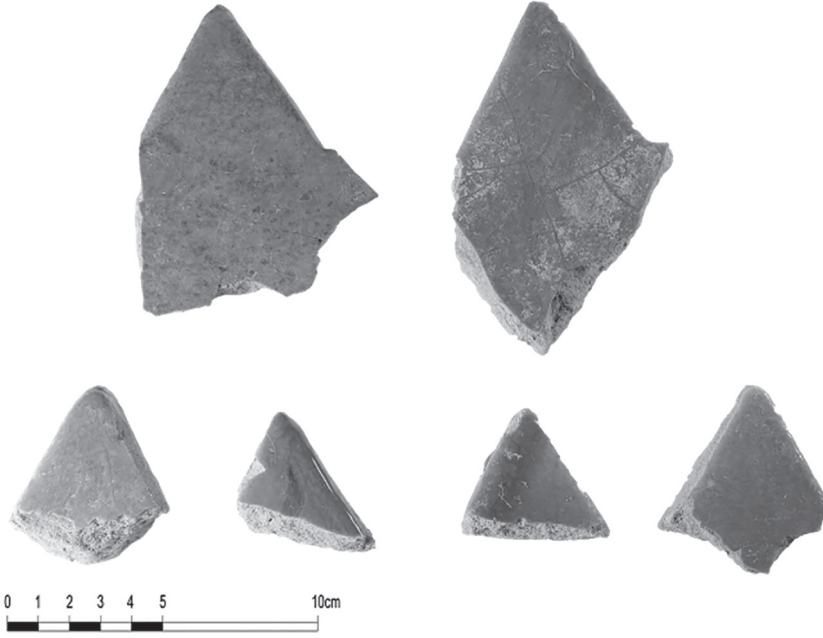
Her renk grubu içerisinde bu derece değişik renk çeşitliliği meydana gelmesinde, sır yapımında kullanılan malzemenin bileşen değerlerindeki farklılıklar, fırınlamada çininin konumu, hamur yapısı ve sırnın hamur yüzeyine uygulanışı etkili olmaktadır. Sarayda yer alan tek renk sırlı olarak yapılmış çinilerin tamamı göz önüne alındığında, hamurların genellikle daldırma tekniği kullanılarak imal edildiği tahmin edilmektedir. Sır havuzuna daldırılan hamurlar daha sonra sırnın yüzeyde dağılması için muhtemelen ters çevrilip bekletilmekte ve bu süreçte yüzeyde yer alan sırlar çini hamurunun merkezinden kenarlara doğru akmaktadır. Çini hamurlarının orta kısımlarındaki sır yoğunluğunun kenarlara taşınmasından dolayı fırınlamada çinilerin orta kısımlarında renk tonlarının açıldığı fark edilmektedir.



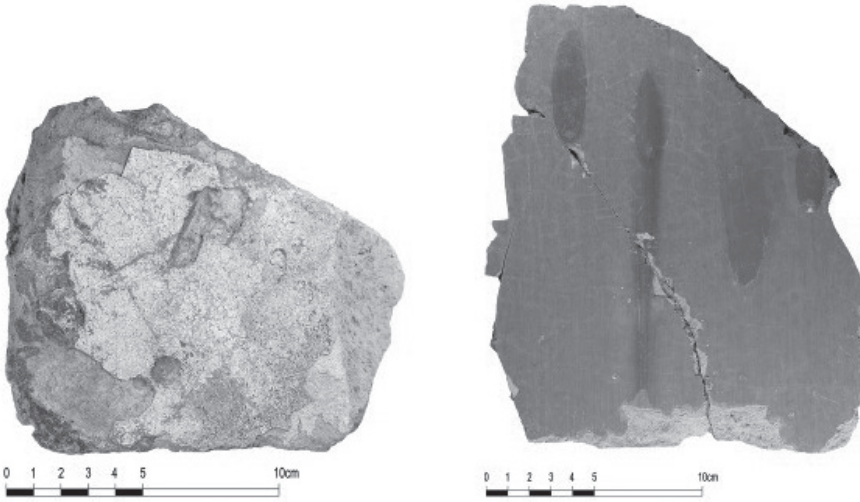
Şekil 3. Tek Renk Çini, lacivert (kobalt mavisi) ve patlıcan moru renkleri

Bazı tek renk sırlı çinilerin yüzeylerinde ise kendi renkleri dışında sır uygulamalarının olduğu göze çarpmaktadır. Bu durum sır havuzuna daldırıldıktan sonra çıkarılan çinilerin kurutulması esnasında bir başka renkteki sırnın yüzeye akması, çinilerin fırına dizimi sırasında oluşacak bir hata ya da fırınlama esnasında sırların sıcaklık arttıkça genişleyerek bir diğer çini parçası üzerine patlamasıyla meydana gelebilmektedir. 2017 ve 2018 yılında bulunan üç örnekte patlıcan moru ve turkuaz sırnın birlikte uygulandığı görülmüştür (Şekil 4). Bu örneklerin ikinci kez fırınladığı düşünülmekle birlikte kullanım amacı tam olarak bilinmemektedir.

Ayrıca çinilerin uzun süre toprak altında, basınç ve nemden etkilenmesiyle sırlı yüzeylerinde çatlama ve dökülmeler görülmektedir. Ayrıca bulunan tek renk çini eserlerde, yine toprak altında oluşan etkilerle sır yapılarında; fırınlama sırasında oluşan hatalar nedeniyle de sır yüzeyinde bozulmaların meydana geldiği tespit edilmiştir (Şekil 5).



Şekil 4. Turkuaz renkte sır ve kırmızı renkte sırn birlikte kullanımı



Şekil 5. Sırlarda meydana gelen bozulmalar

Formlarına Göre Tek Renk Sırlı Çiniler

2014 yılında başlayan sondaj çalışmasından 2019 yılına kadar yapılan kazı çalışmalarında, yedi farklı forma sahip tek renk çini örnekleri ortaya çıkarılmıştır. Bunlar içerisinde çoğunluğu kare-dikdörtgen olmak üzere altıgen, baklava dilimi, haç kolu, üçgen, yıldız kolu ve yuvarlak form yer almaktadır (Baş, 2021, s.332).

Altıgen Formlu Tek Renk Sırlı Çiniler

Altıgen formlu tek renk sırlı çiniler, Anadolu Selçuklu döneminde kamu ve dini mimaride en sık karşılaşılan ürün olarak karşımıza çıkmaktadır (Bozer, 2007, s. 196). Bu çiniler sıkça geniş alanları, panoları ve bordürleri kaplamak için kullanılmasının yanı sıra tek başlarına veya kenarlarına üçgen parçaların yerleştirildiği altı kollu yıldız şeklinde de bir kullanıma sahiptir.

2015 ve 2016 yılında kazı çalışmaları sırasında altıgen formlu birer adet tek renk plaka çini ortaya çıkarılmıştır. Bunlardan 2015 yılında ortaya çıkarılan tek renk sırlı çini altıgen formun tamamını karşılarken, 2016 yılında ortaya çıkarılan tek renk sırlı çini altıgen formunu yarı yarıya kaybetmiş bir halde ortaya çıkarılmıştır (Şekil 6; Çizim 1).

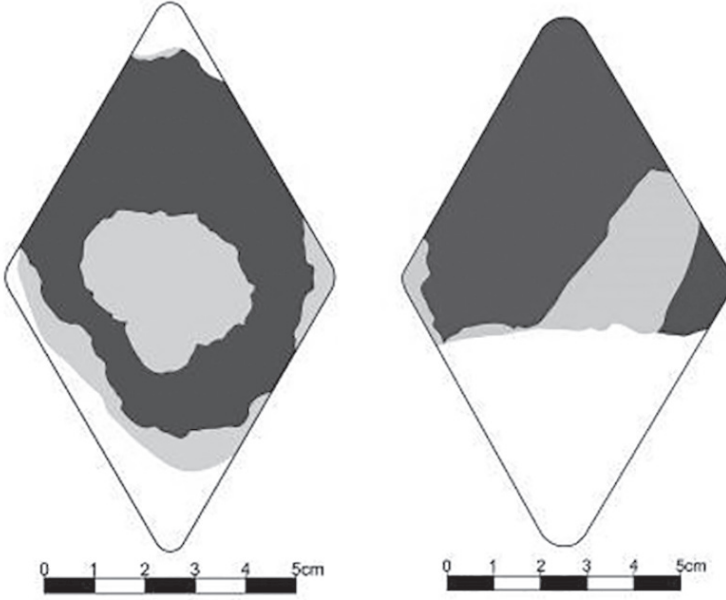


Şekil 6. Altıgen formlu turkuaz ve patlıcan moru renkte çiniler

Baklava Dilimi Formlu Tek Renk Sırlı Çiniler

Duvar, pano, çerçeve (bordür) gibi alanların kaplamalarında kullanılan altı kollu yıldız formundaki çinilerin yıldız kolları arasında, sıkça karşımıza çıkan baklava dilimleri genellikle diğer biçimlerin kenar boşluklarının doldurulması amacıyla kullanılmaktadır.

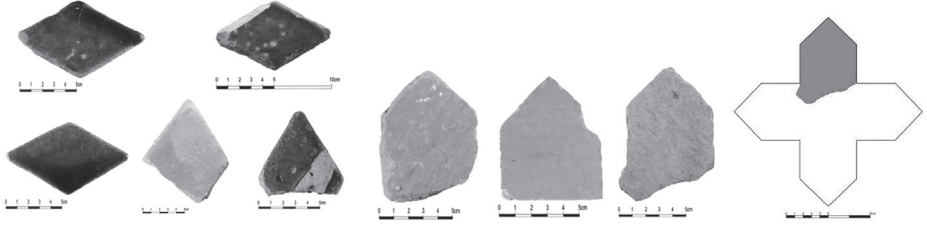
İlk olarak 2014 yılındaki sondaj çalışmalarında bulunan baklava dilimi formulu tek renk sırlı çiniler (Baş, Dursun & Özdemir, 2017, s.113) daha sonra 2015 (Baş, 2017, s. 69), 2016, 2018 (Baş, ark., 2020, s.102) ve 2019 yıllarındaki kazı çalışmalarda da karşımıza çıkmaktadır. Kazı çalışmaları boyunca ortaya çıkarılan baklava dilimi formundaki çinilerin bazıları tam olarak formunu korurken, bazıları kırık parça şeklinde bulunmuştur (Şekil 7).



Şekil 7. Baklava dilimi tek renk çini örnekleri

Haç Kolu Formunda Tek Renk Sırlı Çiniler

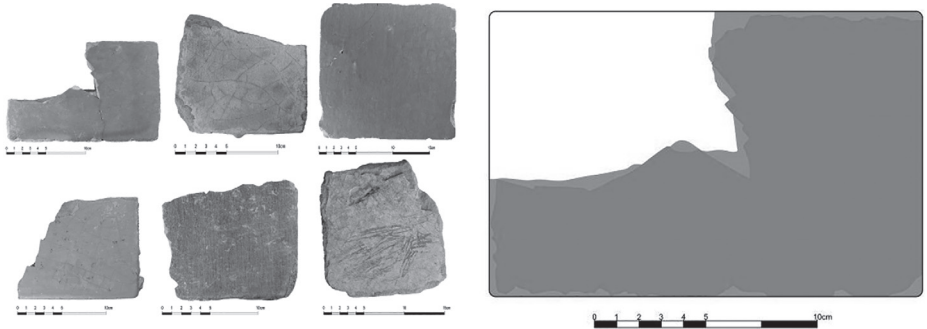
Literatürde haçvari ya da haç kolu olarak anılan, bir merkezden dört yöne uzanan forma sahip bu çini grubu genellikle (sekiz) kollu yıldız çinilerle beraber kullanılmaktadır. Duvar, pano ve bordür gibi kısımların dolgulandırılmasında kullanılan yıldız kollu çinilerin aralarında haç kollu çiniler yer almaktadır. Haç kollu çiniler, kenar kısımlarda yer aldıklarında kesik (üçte ikisi yarım) bir şekilde karşımıza çıkmaktadır (Baş, ark.,2021, s.177). Keykubadiye Sarayı kazılarında 2016, 2018 ve 2019 yıllarında haç kollu çinilerin kol parçalarına rastlanılmıştır. Bir bütün halinde ya da in-situ olarak karşımıza çıkmayan haç kolları, gövde kısımlarından kırılmış birer kol parçası şeklinde, bazıları formunu kısmen kaybetmiş bir halde bulunmuştur (Şekil 8; Çizim 3).



Şekil 8. Haç Kolu turkuaz renkte çini örnekleri

Kare- Dikdörtgen Formlu Tek Renk Sırlı Çiniler

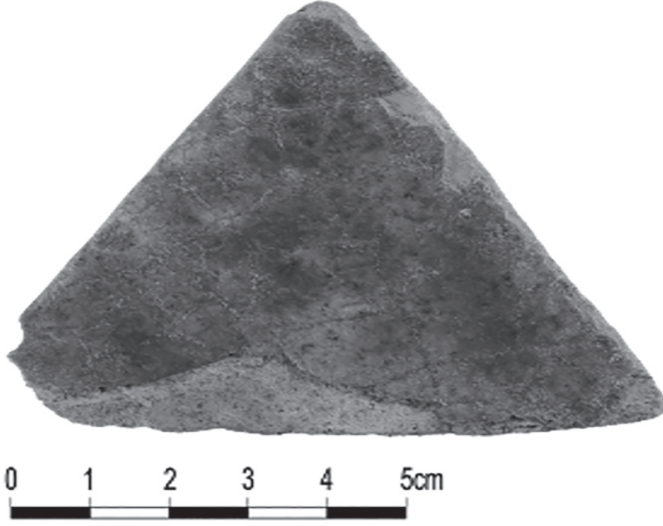
Kare ve dikdörtgen forma sahip olan çiniler duvar-yüzey kaplama çinileri olarak kullanılmaktadır. Ek olarak dikdörtgen forma sahip olan çinilerin, daha çok bordürlerin kenarlarında sınırları belirlemek üzere kullanıldığı da bilinmektedir. Keykubadiye Sarayı kazılarında kare ve dikdörtgen forma sahip tam veya kırık durumda olmak üzere her yıl çok sayıda tek renk sırlı çini bulunmuştur (Şekil 9; Çizim 4). Sağlam olarak bulunan örnekler arasında kare (Baş, ark., 2019, s.112; Baş, 2021, s.133) veya dikdörtgen form yer alırken, dört köşe formu vermeyen kırık parçaların ise kare veya dikdörtgen örneklere ait olup olmadığı anlaşılamamaktadır.



Şekil 9. Kare ve dikdörtgen çini örnekleri

Üçgen Formlu Tek Renk Sırlı Çiniler

Keykubadiye Sarayı kazılarında, 2014-2019 yılları arasında üçgen formda yapılmış tek renk sırlı çini biçimi, sadece 2017 yılı çalışmaları sırasında bulunan bir adet örnekten ibarettir (Şekil 10). Kırık biçimde elde edilen sivri yıldız kolları ile de karıştırılabilen üçgen formlu çiniler, daha çok altıgen formundaki duvar çinilerinin köşegenlerinde farklı renkte zıtlıklar oluşturmak amacıyla yapılmış parçalar olarak karşımıza çıkmaktadır.

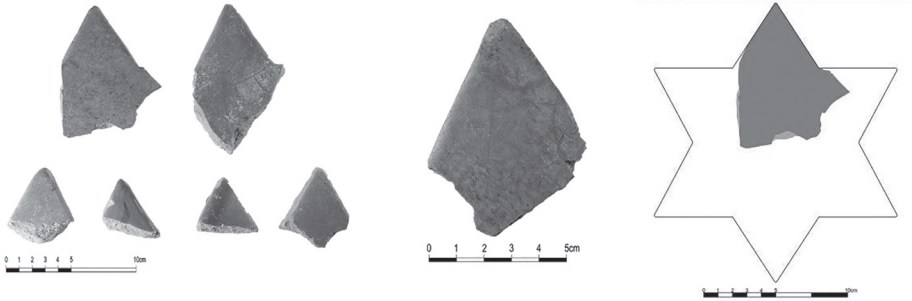


Şekil 10. Üçgen formulu tek renk çini

Yıldız Formlu Tek Renk Sırlı Çiniler

Kamu veya dini mimari yapılarında duvar ve pano kaplamalarında kullanılan yıldız formlu çiniler, Anadolu Selçuklu döneminde genellikle 10 cm ile 27 cm arasında genişliklerde değişim göstermektedir (Bozer, 2007, s.197).

Keykubadiye Sarayı kazılarında, 2018 yılında sivri kollu iki farklı yıldız formunda tek renk sırlı çini örnekleri bulunmuştur (Baş, ark., 2020, s.111). Yıldız kol parçalarının genellikle uç kısımları sağlam olarak kalabilmiştir. Yıldız kolunun dibinden dönen açığa göre çini tamamlandığında, altı kollu yıldız biçimi meydana gelmektedir (Şekil 11; Çizim 5).

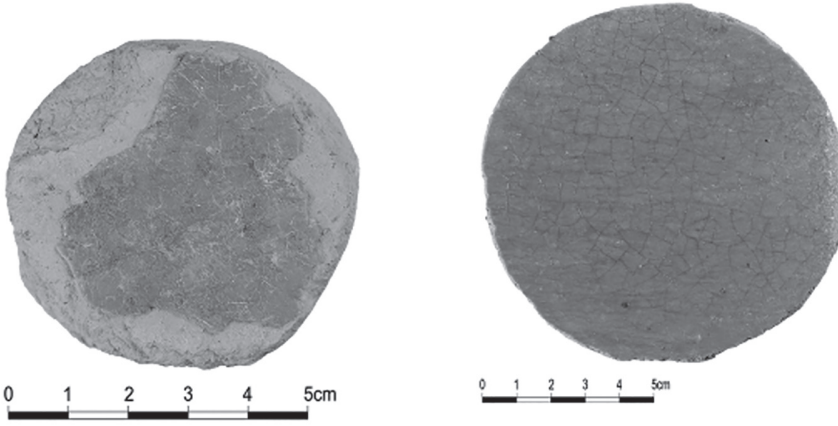


Şekil 11. Yıldız formunda tek renk çini örnekler

Yuvarlak Formlu Tek Renk Sırlı Çiniler

Duvar ve pano yüzeylerini kaplamada bir başka form olan yuvarlak (daire form- lu) çiniler görünüm itibarıyla mozaik çinileri de anımsatabilmektedir. Yuvarlak çiniler formları gereği muhtemelen tek başlarına değil bir başka form grubuyla birlikte yüzey kaplamalarında kullanılmış olmalıdır.

Keykubadiye Sarayı kazılarında 2015 ve 2019 yıllarında birer adet yuvarlak formlu tek renk sırlı çini bulunmuştur. Bu çinilerin yuvarlak formlarını koruyarak günümüze sağlam geldiği gözlemlenmiştir (Şekil 12).



Şekil 12. Yuvarlak formlu tek renk çini örnekleri

KARŞILAŞTIRMA

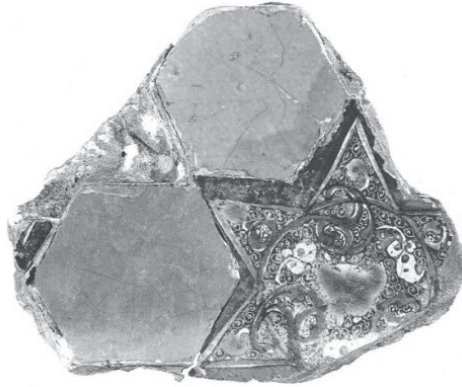
Keykubadiye Sarayı kazılarında 2014-2019 yılları arasında çıkan buluntulardan en çok örneğe sahip grubu oluşturan tek renk sırlı çinilerin, Selçuklu dönemi kazıları ve yapıları göz önüne alındığında aynı form ve renkte hemen her yerde kullanıldığı görülmektedir.

Turkuaz ve patlıcan moru altıgen çinilerinin kamu ve dini mimaride kullanıldığından, katalog bölümünde bahsedilmiştir. Bu tarz kullanımlara örnek verecek olursak Tokat Gök Medrese, Konya Sahip Ata Külliyesi ve Sivas İzzettin Keykavus Türbesi'ndeki sandukalar gibi birçok eserde altıgen turkuaz çinilerin kullanıldığını görmekteyiz. Kubad Abad Sarayı kazısında, hamamın ılık bölü- mündeki altıgen formlu turkuaz renkli çini döşemeler (Arık, 2007, s. 338), Keykubadiye Sarayı kazılarında bulunan altıgen formlu turkuaz çinilere benzer nitelik ve biçimdedir (Şekil 13).



Şekil 13. Kubad Abad Sarayı, Hamam Ilıklık bölümü altıgen çini döşeme (R. Arık' dan)

Bu uygulamalar sadece altıgen çinilerle oluşturulan bir kompozisyona örnek teşkil ederken, Kütahya Müzesi'nde sergilenmekte olan altı kollu yıldız çininin etrafına sıralanmış başka bir uygulamada da altıgen turkuaz çinileri görmek mümkündür (Arık, 2007, s. 261), (Şekil 14). Tabii buradaki altıgen çininin hamur yapılarından dolayı Erken Osmanlı dönemine tarihlendirildiği belirtilmektedir. Aynı şekilde Erken Osmanlı dönemine ait birçok yapıda, Karamanoğlu İbrahim Bey İmaret'i'nde, Seydişehir Seyyid Harun Veli Türbesi'nde altıgen turkuaz çininin kullanılmış olması, bu formdaki çinilerin kullanımının Anadolu Selçuklu döneminden sonra da devam ettiğini göstermektedir.



Şekil 14. Kütahya Müzesi, lüster, yıldız ve altıgen formlu duvar kaplaması (R. Arık' dan)

Baklava dilimi formlu çiniler genellikle geometrik bir düzenin parçası olarak karşımıza çıkmaktadır. Altı kollu yıldızın merkeze alınması ile oluşturulan kompozisyonda, kolların arasında kalan boşlukların deltoid (ya da uçurtma formu) dediğimiz baklava dilimi formuna benzer, fakat kesimi farklı olan bir form ile doldurulduğunu görmekteyiz. Deltoidlerin yerleştirilmesiyle adeta ikinci bir altı kollu yıldız görünümünü meydana gelmektedir. Daha büyük boyutta gördüğümüz bu ikinci altı kollu yıldızın kol boşluklarına, baklava diliminin yatay şekilde yerleştirilmesi, kompozisyonun altı kollu yıldızdan altıgene dönüşmesini sağlamaktadır. Yine benzer bir uygulamaya, teknik olarak aynı olmasa da II. Kılıç Arslan Köşkü'nden çıkarılmış fakat günümüzde New York Metropolitan ve Berlin İslam Eserleri Müzeleri'nde sergilenmekte olan minai tekniğinde yapılmış altı kollu yıldız kompozisyonları içerisinde kullanılan baklava dilimi formundaki çiniler örnek gösterilebilir (Arık, 2007, s. 324-325).



Şekil 15. II. Kılıç Arslan Köşkü' den çıkan altı kollu yıldız çini (R. Arık' dan)

Sıraltı, lüster ve tek renk uygulamalarının görüldüğü haç kolu formundaki çiniler sekiz kollu yıldız ile yapılan kompozisyonlarda sıkça kullanılmıştır. Bu haç kolu formundaki çiniler, sekiz kollu yıldız formunun yan yana getirilmesi ve yıldız kollarının arasındaki boşluğa oturacak şekilde yerleştirilmesi ile oluşturulan kompozisyonun bir parçası olarak karşımıza çıkmaktadır. Bu çalışma içinde değerlendirmeye aldığımız tek renk haç kolu formlu çiniler, Alanya kazısında bulunan turkuaz haç kolu çinilerle benzerlik göstermektedir. Dini yapılara baktığında, Konya Şekerfuruş Mescidi'nin giriş alınlığında yer alan haç kolu for-

mu çiniler, Keykubadiye Sarayı kazısında bulunan turkuaz haç kolu formlu çini parçalarına benzer örnek olarak verilebilir (Şekil 16).



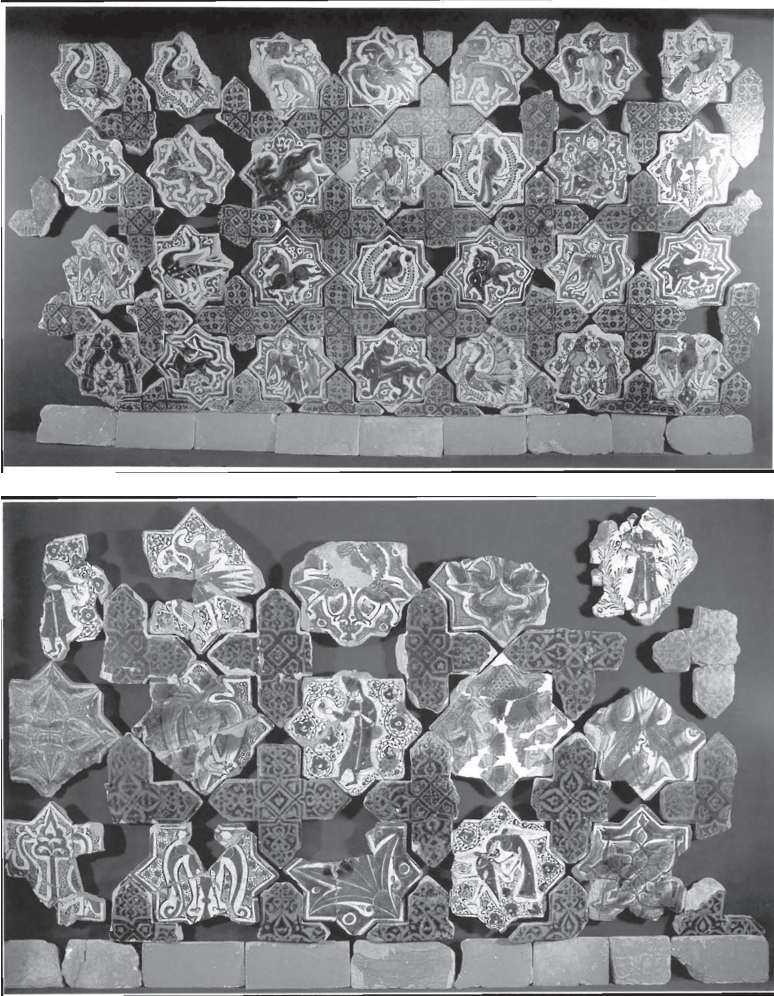
Şekil 16. Şekerkuruş Mescidi giriş alınlığındaki haç kolları

Kare ve dikdörtgen tek renk sırlı çiniler duvar kaplamalarında sıklıkla karşımıza çıkmaktadır. Bu tarz çinileri, sivil mimarinin yanı sıra birçok dini mimaride de görmekteyiz. Amasya Gök Medrese Camisi içerisindeki türbenin kubbeye geçişindeki kemer alınlığı kare formlu çinilere örnek olarak gösterilebilir (Şekil 17).



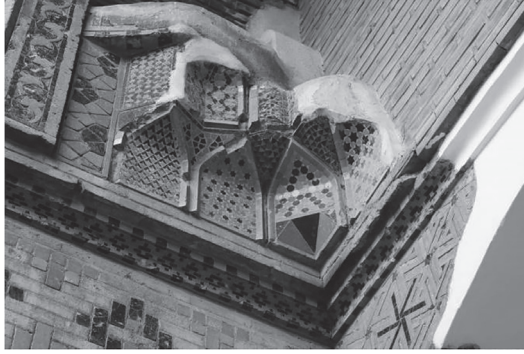
Şekil 17. Amasya Gök Medrese Cami, Türbe kemer alınlığı

Dikdörtgen formlu turkuaz çiniler genellikle duvar kaplamalarında veya haç kolu ve sekiz kollu yıldızların oluşturulduğu kompozisyonları çerçevelemede kullanılmaktadır. Kubad Abad Sarayı Büyük Saray kazılarında bulunan in-situ buluntular arasında sıralı sekiz kollu yıldız ve haç kolu ile oluşturulan kompozisyonun alt kısmına dikdörtgen formlu turkuaz çiniler yerleştirildiği görülmektedir (Şekil 18). Bu turkuaz dikdörtgen çinilerden sonra yarım haç kolları ile kompozisyon başlamakta ve yukarıya doğru sekiz kollu yıldız ile haç kolu formlu çinilerle devam etmektedir (Arık, 2000, s. 31-32).



Şekil 18. Kubad Abad Sarayı Kazısı, Büyük Saray, dikdörtgen formlu tek renk sırlı çiniler (R. Arık' dan)

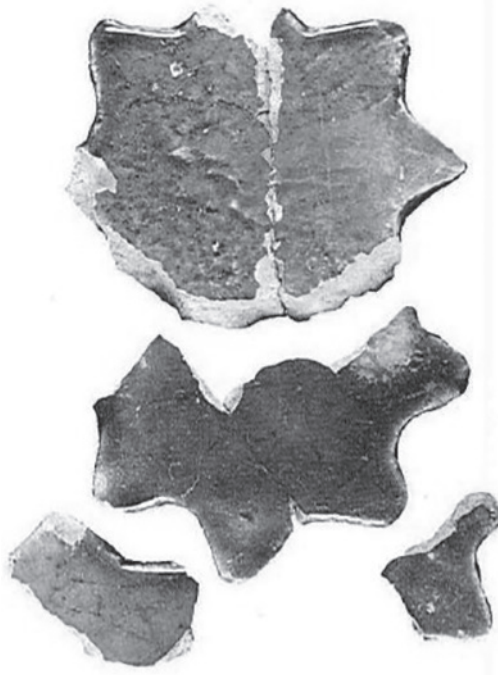
Üçgen formdaki çiniler genellikle geometrik bir kompozisyonun parçası ol-
salar da bazı noktalarda tek başlarına uygulandıkları görülmektedir. Konya Sır-
çalı Medrese'nin giriş eyvanındaki mukarnas detayı tek başına üçgen formdaki
çininin uygulanması ile oluşturulan bir kompozisyon sunmaktadır. Tokat Gök
Medrese'nin üst kat revak ayrıntısında, geometrik kompozisyonun içerisinde
yer alan üçgen formdaki çiniler örnek gösterilebilir (Şekil 19).



Şekil 19. Sırçalı Medrese giriş eyvanı ve Tokat Gök Medrese, üst kat revaklarındaki üçgen çiniler

Yıldız formlu tek renk çinilerin kullanıldığı kompozisyonlara bakıldığında 6, 8, 12 kollu çiniler kompozisyon merkezlerinin tamamlayıcısı olarak karşımıza çıkmaktadır. Keykubadiye Sarayı kazısında bulunan eserler arasında tam bir form veren tek renk sekiz kollu yıldız çinilere rastlanmamıştır. Bazı çizim ve

restitüsyon çalışmaları yapıldığında, bir yıldız kolu parçasının tamamlanarak altı kollu yıldız formunu verdiği anlaşılmaktadır (Çizim 5). Yıldız kollu tek renk çinilere Alanya İç Kale Sarayı'nda bulunmuş turkuaz renkli tek renk sekiz kollu çiniler örnek gösterilebilir (Karal; 2012, s. 192), (Şekil 20).



Şekil 20. Alanya İç Kale Sarayı, sekiz kollu yıldız çinileri (R.Arıkdan)

Keykubadiye Sarayı kazılarında bulunan yuvarlak formlu tek renk çinilere yapılan yayın ve arşiv taramaları sonucunda Anadolu Selçuklu dönemi yapıları ve kazılarında rastlanılmamıştır. Eğer bu parçalar ikinci bir kullanıma ait değilse bu tespit bize Anadolu Selçuklu Dönemi çinilerinde bu formun ender kullanılan örnekler olduğunu göstermektedir.

DEĞERLENDİRME VE SONUÇ

2014-2019 yılları arasında gerçekleştirilen Kayseri Keykubadiye Sarayı sondaj ve kazılarında ortaya çıkarılan çini buluntular içerisinde en yoğun grubu, tek renk sırlı çiniler oluşturmaktadır. Saraydan günümüze kısmen sağlam olarak gelebilen Dört Kemerli Yapı etrafında sürdürülen arkeolojik kazılar sırasında

bol miktarda tek renk sırlı çini örnekleri bulunmuştur. Yoğunlukla dolgu toprak içerisinde bulunan tek renkli çinilerin sağlam örnekleri nadir olup, eserler çoğunlukla kırık parçalar halinde ele geçmiştir. Tek renk çini eserlerden bazıları fırınlanma sırasında hatalı olarak yapılmış; bazılarının ise toprak içerisinde çeşitli sebeplerden dolayı sırları yıpranmıştır (Şekil 5).

Keykubadiye Sarayı tek renk çinileri, bu çalışma çerçevesinde hamur yapılarına, renklerine ve formlarına göre değerlendirilmiştir. Elde ettiğimiz tek renk çini örneklerinde, hamur rengi yoğunlukla krem, nadiren beyaz renktedir. Hamur yapısı olarak geniş gözenekli örnekler ağırlıktadır. Hamur kalınlığı ise 1.8-3.4 cm arasında değişiklik göstermektedir.

Renk bakımından tek renk sırlı çiniler turkuazın farklı tonlarında, lacivert (kobalt mavisi), yeşil ve patlıcan moru şeklinde karşımıza çıkmaktadır. İncelenen örnekler arasında, bu renklerden en yoğun olan grubu, Selçuklu ve Türk sanatında yaygın olarak kullanılan turkuaz renk oluşturmaktadır. Lacivert (kobalt mavisi), yeşil ve patlıcan moru renkli çiniler ise buluntular arasında daha az karşılaştığımız örneklerdir.

Tek renk çinilerden sağlam veya kısmen sağlam olan örnekler formlarına göre tasnif edildiğinde altıgen, baklava dilimi, haç kolu, kare-dikdörtgen, üçgen, yıldız ve yuvarlak biçimler şeklinde karşımıza çıkmaktadır. Bu örnekler arasında kare-dikdörtgen örnekler sayıca daha fazladır. Yıldız formu olduğu düşünülen parçalar, yalnızca kırık yıldız kolları biçiminde elde edilmiştir. Diğer formdaki çinilerden ise sağlam ve sağlama yakın örnekler bulunmuştur. Tek renk çiniler arasında bir örnek özgün harç içerisinde ortaya çıkarılmıştır. Bunların yanı sıra çini mozaik biçiminde kesilmiş olduğu düşünülen örnekler de mevcuttur.

Mevcut örnekler in-situ (yerinde) olarak tespit edilemediği için sarayın hangi bölümünde, nasıl ve ne amaçla kullanıldıkları kesin olarak bilinmemektedir. Fakat incelenen tek renk çinilerin Anadolu'da benzer yapılardaki kullanımlarından ve geometrik kompozisyonlardaki konumlarından yola çıkarak, genellikle haçvari olarak adlandırılan çinilerin sekiz kollu yıldızlarla, altıgen biçimli çinilerin tek başına veya üçgenlerle, dikdörtgen ve kare çinilerin ise asıl kompozisyonu çevreleyen çerçeve veya yalnızca yere yakın kısımda süpürgelik gibi (Bozer, 2007, s. 196-197) kullanıldığı anlaşılmaktadır. Bu bakımdan tek renk çini kullanımları genellikle duvar yüzeyinde, bir ana kompozisyonu çevreleme veya asıl öne çıkarılmak istenen sıraltı, lüster, minai çinilerinin geometrik bağlantılarını sağlamak ve iki unsur arasında derinlik algısı oluşturmak amacıyla-

la kullanılmıştır. Bu kullanımların yanı sıra tekrar ederek kullanılan tek renkli yıldız formları ve çokgen çiniler, duvar yüzeylerindeki ana kompozisyon unsuru olarak öne çıkmaktadır. Daire formlu farklı boyutlardaki iki çini örneğinin Keykubadiye Sarayı bünyesindeki nadir kullanımı ise dikkat çekmektedir.

Sonuç olarak bu çalışmayla, Kayseri Keykubadiye Sarayı 2014-2019 yılları aralığındaki kazı çalışmalarında ortaya çıkarılan tek renk sırlı çinilerden form veren, renkleriyle veya hamur yapısıyla öne çıkan örnekler genel bir inceleme, karşılaştırma ve değerlendirmeye tabi tutulmuştur.

KAYNAKLAR

- Arcasoy, Ateş. (1983). *Seramik teknolojisi*. İstanbul: Marmara, Üniversitesi, Güzel Sanatlar Fakültesi Yayınları.
- Aslanapa, Oktay. (1965). Kayseri'de Keykubadiye köşkleri kazısı (1964). *Türk Arkeoloji Dergisi XIII/1*, Ankara: Millî Eğitim Bakanlığı Eski Eserler ve Müzeler Genel Müdürlüğü Yayını.
- Arık, Rüçhan. (2000). *Kubad Abad, Selçuklu saray ve çinileri*. İstanbul: Türkiye İş Bankası Kültür Yayınları.
- Arık, Rüçhan. (2007). Anadolu Selçuklu saraylarında çini. *Anadolu toprağının hazinesi çini, Selçuklu ve Beylikler Çağı çinileri*. İstanbul: Kale Grubu Kültür Yayınları, 219-398.
- Baş, Ali. (2017; 23- 27). 2015 yılı Keykubadiye sarayı kazısı. 38. *Kazı Sonuçları Toplantısı*. Ankara: II, 63-78.
- Baş, A. (2017). Keykubadiye sarayı kazısı. *Arkhe*, İstanbul, 3, 34-37.
- Baş, A. & Dursun, Şükrü. (2017). Keykubadiye Sarayı 2014 yılı sondaj çalışması. XX. *Uluslararası Ortaçağ ve Türk Dönemi Kazıları ve Sanat Tarihi Araştırmaları Sempozyumu Bildirileri içinde* (s.87-105). Sakarya: Sakarya Üniversitesi Yayınları.
- BAŞ, A., Dursun, Ş. & Özdemir, Yurdağül. (2017). Keykubadiye Sarayı sondaj çalışması çini buluntuları. *Uluslararası XVIII. Ortaçağ ve Türk Dönemi Kazıları ve Sanat Tarihi Araştırmaları Sempozyumu Bildirileri içinde* (s.105-123). Aydın: Efeler Belediyesi Kültür Yayınları.
- BAŞ, A., Duran, R. Dursun, Ş. & Kayın, A. (2017). Keykubadiye Sarayı kazısı 2017 yılı buluntuları, *Ortaçağ ve Türk Dönemi Kazıları ve Sanat Tarihi Araştırmaları. XXIII*, Trakya, 125-149.
- BAŞ, A., Duran, Remzi. & Dursun, Ş. (2018). 2016 yılı Keykubadiye Sarayı kazısı. 39. *Kazı Sonuçları Toplantısı*, I, Bursa. 395-410.
- BAŞ, A., Duran, R. Dursun, Ş. & Kayın, A. (2019). 2017 yılı Keykubadiye Sarayı kazısı. 40. *Kazı Sonuçları Toplantısı*, Ankara, I, 103-126.
- Baş, A. (2019). Tarihi kaynaklar ve kazılar ışığında bir Selçuklu sarayı Keykubadiye. *USAD*. 10, 51-78.

- BAŞ, A., Duran, Remzi., Dursun, Ş., Dursun Necla., & Bağırılı Rasim (2020). 2018 yılı Keykubadiye Sarayı kazısı. *41. Kazı Sonuçları Toplantısı*. (s. 95-112). II, Ankara: T.C Kültür ve Turizm Bakanlığı Yayınları.
- Baş, A. (2021). Keykubadiye Sarayı. *Selçuklu Dönemi saraylar ve köşkler*, Konya: Selçuklu Belediyesi, 300-348.
- BAŞ, A., Duran, Remzi., Dursun, Ş. & Dursun Necla. (2021). Keykubadiye Sarayı Haç formlu çinileri. *24. Uluslararası Ortaçağ ve Türk Dönemi Kazıları ve Sanat Tarihi Araştırmaları Kitabı* (s.162-181), Nevşehir: Nevşehir Hacı Bektaş Veli Üniversitesi Yayınları.
- Bozer, Rüstem. (2007). Selçuklu Devri levha çinilerinde form, duvar kaplama tasarımlarına yönelik tespitler ve fırınlama sonrası yapılan bazı işlemler. (Rüçhan Arık & Oluş Arık (Ed.), *Anadolu toprağının hazinesi çini ve Selçuklu ve Beylikler Çağı çinileri* (s.191-207). İstanbul: Kale Grubu Kültür Yayınları.
- Çeken, Muharrem. (2007). Selçuklu ve Beylikler Devri çinilerinde malzeme, teknik ve fırınlara dair bazı tespitler. (Rüçhan Arık & Oluş Arık (Ed.), *Anadolu toprağının hazinesi çini Selçuklu ve Beylikler Çağı çinileri* (s.13-23). İstanbul: Kale Grubu Kültür Yayınları.
- Dursun, Ş. (2021). Keykubadiye Sarayı geometrik süslemeli sıraltı çinileri. *Adıyaman Üniversitesi Sosyal Bilimler Enstitüsü Dergisi*, 14, 37, 639-675.
- İbni, Bibi. (1997). *El evamirü'l-ala'ıye fil umuri'l-ala'ıye* (C. I). (Mürsel Öztürk. Çev.), Ankara: Kültür Bakanlığı Yayınları.
- Karal, Nilüfer. (2012). Alara Kazısı çini buluntuları, (Yayınlanmamış Yüksek Lisans Tezi). Selçuk Üniversitesi, Konya.
- Kerimüddin Mahmud-i Aksarayî. (2000). *Müsâmeretü'l-ahbâr*. (Öztürk, M. Çev.) Ankara: Türk Tarih Kurumu Yayınları.
- Oral, M. Zeki. (1953). Kayseri'de Keykubadiye Sarayları. *Belleten*, XVII/ (1953), 501-517