

## BÖLÜM 5

# COVID-19 SALGINININ KÜÇÜK VE ORTA BÜYÜKLÜKTEKİ İŞLETMELER (KOBİ) ÜZERİNDEKİ ETKİLERİ

Çiğdem İNCE AYAYDIN<sup>1</sup>

### GİRİŞ

COVID-19 pandemisinin yıkıcı etkilerinin özellikle Küçük ve Orta Büyüklükteki İşletmeler (KOBİ) üzerinde daha yoğun hissedildiğine dikkat çeken çalışmaların [Gavrila & Ancillo, 2021; Papadopoulos, Baltas & Balta, 2020; Thorgren & Williams, 2020; Shafi, Liu & Ren, 2020; Bartik & ark., 2020) olduğu söylenebilir. Bu çalışmalarda Küçük ve Orta Büyüklükteki İşletmelerin (KOBİ) bir takım dezavantajları nedeniyle COVID-19 pandemisi karşısında daha kırılgan hale getirdiğinin altı çizilmiştir. KOBİ'lerin büyük işletmelere nispeten özellikle yeterli finansal kaynaklara sahip olmamaları, genellikle yönetsel beşeri kaynaklara sahip olmamaları, az sayıda müşteriye bağımlı olmaları sayılabilir. Bunlara ek olarak, KOBİ'lerin yapısal sorunları ve özellikle finansal kaynaklara erişimlerinin sınırlı olması, inovasyon ve araştırma-geliştirmeye ayırdıkları paylarının düşük olması, dijitalleşme altyapılarının yeterince gelişmemiş olması gibi dezavantajları bu firmaları COVID-19 pandemisi karşısında daha kırılgan hale getirdiği söylenebilir. Bu çalışmalarda KOBİ'lerin özellikle nakit sıkıntısı, talepte azalma yaşanması, tedarik zincirinde aksama, ihracat siparişlerinin iptal edilmesi, hammadde tedarikinde kıtlık yaşanması ve nakliye ve lojistik aksaklıkları gibi çeşitli sorunlarla karşı karşıya kaldığı tespit edilmiştir.

Bu çalışmalarda [Gavrila & Ancillo, 2021; Papadopoulos, Baltas & Balta, 2020; Thorgren & Williams, 2020; Shafi, Liu & Ren, 2020; Bartik & ark., 2020) ayrıca, KOBİ'lerin en temel finansal problemlerinin finansal kaynaklara erişimde yaşanan sıkıntıların olduğu öne sürülmektedir. Bu durum mikro, küçük ve orta ölçekli işletmelerin COVID-19 salgınının başlıca kurbanları olduğunu göstermektedir (Shafi, Liu & Ren, 2020). KOBİ'lerin bu dezavantajlarının olması, COVID-19 pandemisinin pek çok ülkeyi aynı anda etkilemesi, özellikle, gelişmemiş ülkelerden ziyade, gelişmiş ülkeleri daha çok etkilemesi, hem üretimi ve talebi etkilemesi

<sup>1</sup> Dr., Gümüşhane Üniversitesi, Sosyal Bilimler Enstitüsü, Gümüşhane, ak.kardelen@hotmail.com

ve sanayi sektörünü ve finans sektörünü olumsuz etkilemesi pandeminin ekonomik etkilerinin beklenenden daha uzun sürmesine yol açabilir. Bu durum da pandeminin olumsuz etkilerinin daha şiddetli olmasına yol açabilir.

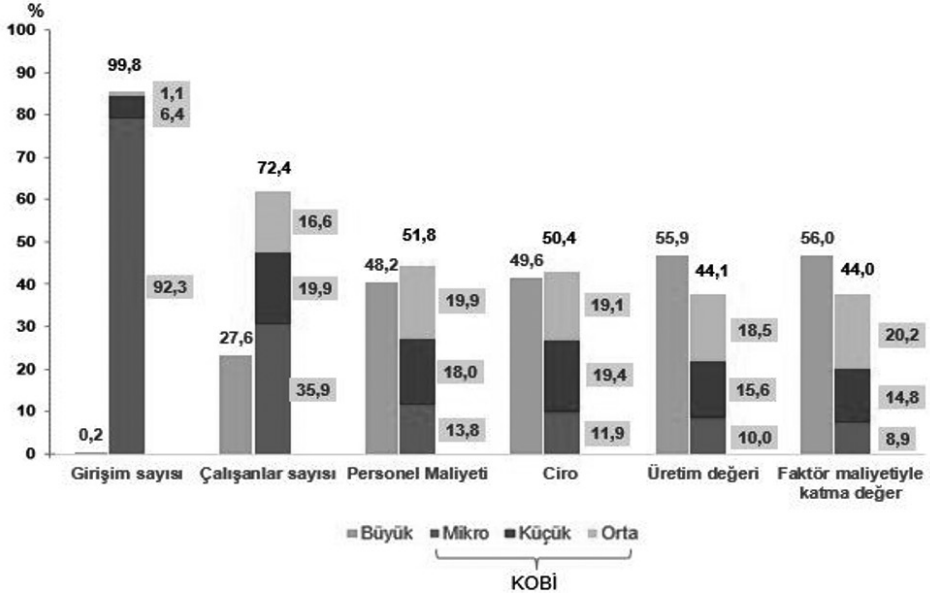
Bu çalışmanın amacı COVID-19 salgınının Küçük ve Orta Büyüklükteki İşletmeler (KOBİ) üzerindeki etkilerini irdelemektir. Bu amaçla, çalışma üç bölümden oluşmaktadır. *Çalışmanın ilk bölümünde* Türkiye’de tüm işletmelerin neredeyse tamamını (%99,8’ini) temsil eden KOBİ’lerin üretim, katma değer, ihracat, istihdam, ciro ve diğer açılardan ekonomideki rolü ve önemi üzerinde durulmuştur. *Çalışmanın ikinci bölümünde* COVID-19 salgınının KOBİ’ler üzerindeki etkisi irdelenmiştir. Çalışmada son olarak, pandemi sürecinde KOBİ’lerin sorunlarına ilişkin tespitlere yer verilmiş olup ardından “her kriz içerisinde fırsat barındırır” mantığından hareketle pandemi sonrası fırsatlar irdelenmiş, olası riskler üzerinde durulmuş ve politika önerileri geliştirilmiştir.

## **KÜÇÜK VE ORTA BÜYÜKLÜKTEKİ İŞLETMELERİN (KOBİ) GENEL GÖRÜNÜMÜ: EKONOMİDEKİ ROLÜ VE ÖNEMİ**

KOBİ’lerin Türkiye genelinde ekonomideki hayati rolü bilinmektedir. Bu yüzden çalışmanın bu bölümünde üretim, katma değer, ihracat, istihdam, ciro ve diğer açılardan KOBİ’lerin ekonomideki rolü ve önemi üzerinde durulmuştur.

<b>Tablo 1. KOBİ’lerin Sınıflandırılması</b>		
İşletme Çeşidi	Çalışan Sayısı	Yıllık Net Satış Hasılatı veya Mali Bilançosu
Mikro İşletme	1-9 arası	3.000.000 TL’ye kadar
Küçük İşletme	10-49 arası	25.000.000 TL’ye kadar
Orta Büyüklükteki İşletme	50-249 arası	125.000.000 TL’ye kadar

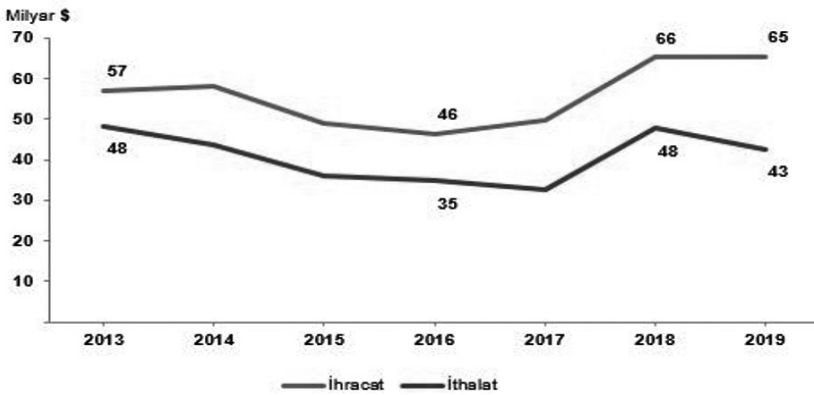
30/04/2018 tarih ve 2018/11828 sayılı Bakanlar Kurulu Kararıyla güncellenen yönetmeliğe göre; çalışan sayısı, 1-9 arası olan ve yıllık net satış hasılatı veya mali bilançosundan biri 3.000.000 TL’ye kadar olan işletmeler Mikro İşletme, çalışan sayısı 50’den az olan ve yıllık net satış hasılatı veya mali bilançosundan biri 25.000.000 TL’ye kadar olan işletmeler Küçük İşletme ve son olarak çalışan sayısı 250’den az olan ve yıllık net satış hasılatı veya mali bilançosundan biri 125.000.000 TL’ye kadar olan işletmeler ise Orta Büyüklükteki İşletme şeklinde ifade edilmiştir.



Şekil 1. Büyüklük gruplarına göre temel göstergelerin oransal dağılımı (%), 2019

Kaynak: TÜİK, Kobi İstatistikleri, 2020

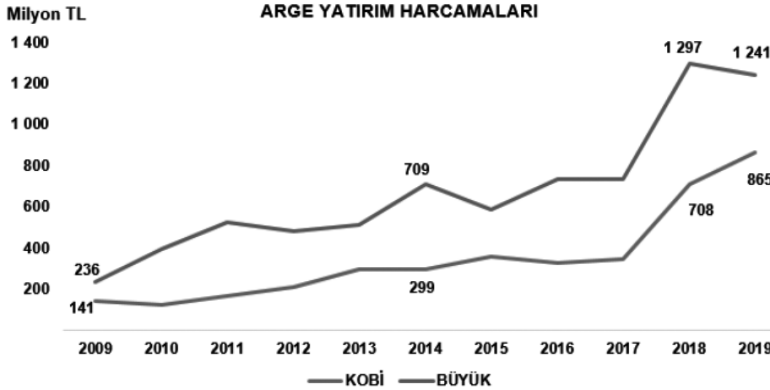
Küçük ve orta büyüklükteki işletme (KOBİ) kapsamında yer alan sanayi ve hizmet sektörlerinde faaliyet gösteren 3.221.000 işletme bulunmaktadır. Şekil 2’den KOBİ’lerin 2019 yılında toplam işletme sayısının yüzde 99,8’ini oluşturduğu, istihdamın yüzde 72,4’ünü, personel maliyetinin yüzde 51,8’ini, cironun yüzde 50,4’ünü, üretim değerinin yüzde 44,1’ini ve faktör maliyetiyle katma değerinin yüzde 44’ünü oluşturduğu görülmektedir (Şekil 1).



Şekil 2. KOBİ’lerin ihracat ve ithalat değerleri (Milyar ABD \$), 2013-2019

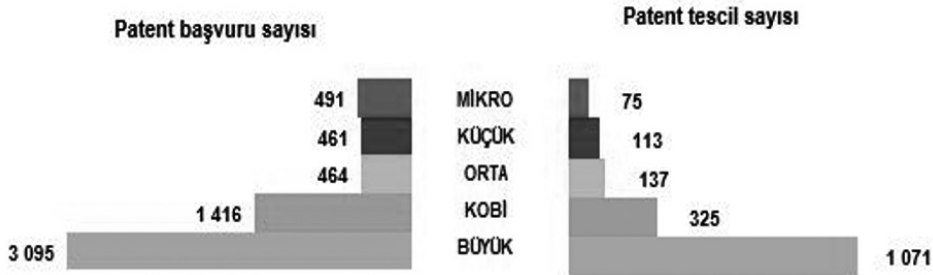
Kaynak: TÜİK, Kobi İstatistikleri, 2020

Şekil 2’den KOBİ’lerin ihracat değerinin 2019 yılında 65 milyar dolara yükseldiği, KOBİ’lerin ithalat değerinin ise 2019 yılında 43 milyar dolara düştüğü görülmektedir. Buna göre, KOBİ’lerin dış ticaret fazlası verdiği görülmektedir.



Şekil 3. Büyüklük gruplarına göre AR-GE yatırım harcamaları (milyon TL), 2009-2019  
Kaynak: TÜİK, Kobi İstatistikleri, 2020

İşletmelerin 2009-2019 dönemine ilişkin Ar-Ge yatırım harcamaları büyüklük gruplarına bakıldığında; KOBİ’lerin yatırım harcamasının 2019 yılında 865 milyon TL’ye yükselirken, büyük ölçekli girişimlerin Ar-Ge yatırım harcamalarının aynı dönemde 1 milyar 241 milyon TL’ye yükseldiği görülmektedir (Şekil 3).



Şekil 4. Büyüklük gruplarına göre patent başvuru ve tescil sayılarının dağılımı, 2019  
Kaynak: TÜİK, Kobi İstatistikleri, 2020

KOBİ’lerin 2019 yılında toplam patent başvuru sayısının bin 416 olduğu ve patent tescil edilen patent sayısının ise 325 olduğu görülmektedir (Şekil 4).

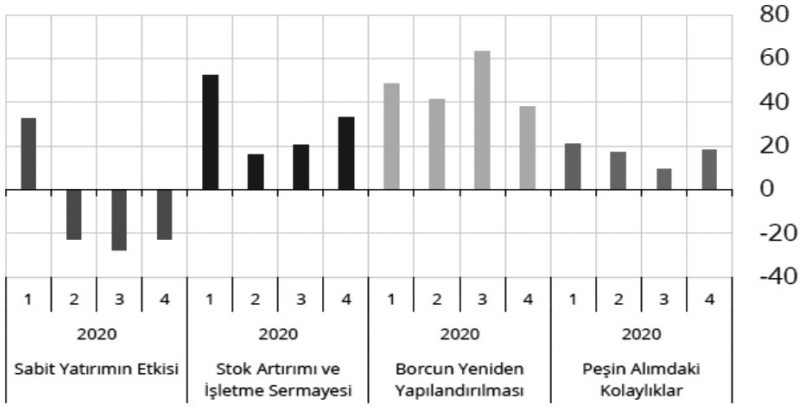
Bu veriler küçük ve orta büyüklükteki işletmelerin (KOBİ) Türkiye ekonomisinin bel kemiğini oluşturduğunu, ekonominin can damarı olduğunu, milli gelirin ve büyümenin motoru, istihdamın itici gücü, ekonomik ve sosyal kalkınmanın te-

mel taşı olduğunu gösterir niteliktedir. Bu durum Türkiye ekonomisinin daha da güçlenmesinin KOBİ'lerin sorunlarının çözümünden geçtiğini göstermektedir.

## **COVID-19 SALGINININ KÜÇÜK VE ORTA BÜYÜKLÜKTEKİ İŞLETMELERE (KOBİ) ETKİLERİ**

Kobilerin Türkiye ekonomisindeki önemini açıkladıktan sonra COVID-19'un Kobiler üzerindeki etkisini irdeleyelim. COVID-19 salgınının yukarıda Kobilerin zayıf yönlerinden dolayı özellikle küçük ve orta büyüklükteki işletmeleri (KOBİ) daha derinden etkilediği söylenebilir. Çünkü pandemi sürecinde alınan tedbirler kapsamında işyerlerinin kapanması veya hammadde veya ürün tedarikinde yaşanan sıkıntılar büyük işletmelere nispeten mikro işletmeler başta olmak üzere küçük ve orta büyüklükteki işletmeler (KOBİ) üzerinde daha büyük bir baskı oluşturmuştur. Küresel istihdamın %70'inin kobiler tarafından gerçekleştirildiği (ILO, 2020c) bilgisinden hareketle Pandemi eksenli ekonomik krizlerden en çok etkilenen kesimin KOBİ'ler olacağı söylenebilir. COVID-19 sebebiyle uygulanan sosyal mesafe, sokağa çıkma kısıtlamaları ve evde kalma tedbirleri firmaların üretim faaliyetlerinin sınırlı olmasına ya da olmamasına yol açmıştır. Ayrıca ara malı üreten firmaların tedarikindeki kesintiler maliyetleri de artırmıştır. Bu durum COVID-19'un ekonomilerde hem arz hem de talep yönü olumsuz etkiye yol açmıştır (Gopinath, 2020). Bu süreçte üretimde ve yatırımlarda kayıplar oluşurken, talepte daralmanın meydana gelmesi, tüketim talebinin düşmesi ve sonuç olarak üretimin durması ya da yavaşlaması neticesinde ortaya çıkması muhtemel işsizlik nedeniyle ekonomilerde kısır döngünün yaşanması söz konusu olmuştur (TÜR-MOB, 2020).

COVID-19 salgının ortaya çıkardığı koşullar ve tahribat daha önce yaşanan krizlerle bir benzerlik göstermediğinden ülke ekonomilerinin bu duruma nasıl tepki vereceği salgın döneminin başlarında sorgulanmıştır. COVID-19 salgını nedeniyle ortaya çıkan kriz önceleri "sağlık krizi" olarak tanımlanmış olsa da devamında salgının seyri, hızlı bir biçimde yayılım göstermesi ve yukarıda açıklanan kısıtlamaların olumsuz etkileri nedeniyle küresel bir "ekonomik krize" dönüşmüştür. Birçok ülkede ekonomik tedbirler ve hayat kurtarmak için alınan sağlık tedbirleri arasında bir tercih yapılacağı konusunda tartışmalar yaşansa da hayat kurtarmanın ekonomiden daha önemli olduğu vurgusu ağır basmaktadır (Eğri & Doğaner, 2020). Ancak alınan sağlık tedbirleri ile ekonomik tedbirlerin dengeli olması gerektiği vurgulanmalıdır. Her iki tedbirin beraber sağlanması önem arz etmektedir.

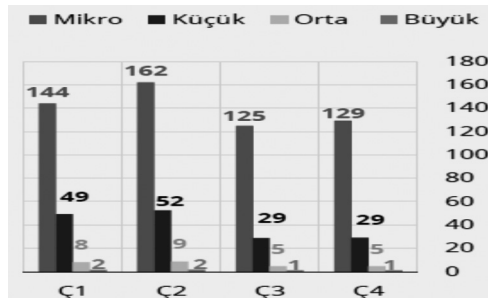


Şekil 5. İşletmelerin Kredi Talebini Etkileyen Unsurlar (%)

Kaynak: TCMB, Ocak 2021

Tüm çeyrek dönemlerde kullanılan ticari kredilerin yatırımlara aktarılması yerine, kredilerin borçların yeniden yapılandırılması ve stok artırımı ve işletme sermayesinde kullanıldığı görülmektedir. 2020'nin birinci çeyreğinde kredilerin daha çok stok artırımı ve işletme sermayesi temini için kullanıldığı, ikinci, üçüncü ve dördüncü çeyrek dönemlerde borcun yeniden yapılandırılması için kullanıldığı görülmektedir. Özellikle 2020'nin üçüncü çeyreğinde kredi talebinin borcun yeniden yapılandırılması amacıyla yapıldığı zirve noktasını görmüştür (Şekil 5).

COVID-19 salgınının firma likiditesine etkileri" üzerine TCMB (2020) tarafından Gelir İdaresi Başkanlığının (GİB) 2019 yılı firmaların bilançonu ve gelir tablosunu kullanarak ile 663.295 adet kurumlar vergisi mükellefi firma üzerinde gerçekleştirilen çalışmadaki bulgulara göre; 2020 yılında likiditesi yetersiz olan firma sayısının ikinci çeyrekte arttıktan sonra üçüncü çeyrekte gerilediği, Ekim-Kasım 2020 döneminde ise sınırlı oranda arttığı tespit edilmiştir (Şekil 6).



Şekil 6. Ölçeğe Göre Likiditesi Yetersiz Firma Sayısı (Bin Adet)

Kaynak: TCMB, Ocak 2021

TCMB'nın çalışmasında ayrıca, salgının olumsuz etkilerinin firma büyüklüğüne göre farklı olduğu ve firmaların küçüldükçe likiditesi yetersiz olan firma sayısının arttığı tespit edilmiştir. Araştırma sonucunda, salgının likidite üzerindeki olumsuz etkisinin mikro işletmelerde daha yoğun hissedildiği, likiditesi yetersiz olan firmaların inşaat ile ticaret, taşımacılık ve konaklama-yiyecek gibi hizmet sektörlerinde yoğunlaşırken, imalat sektörleri görece daha iyi olduğu bulgusuna ulaşılmıştır.

COVID-19 salgınının KOBİ'lere etkilerine yönelik çalışmalar yapılmıştır. Bu çalışmalardan Örneğin, Eğri & Doğaner (2020) pandemi sürecinde Kobilerin sorunlarını tespit etmek üzere farklı iş kollarında faaliyet gösteren Kobilerin yöneticileriyle bir araştırma gerçekleştirilmiştir. Bu çalışmada ticari faaliyetlerde hem üretim hem de tüketim kısmında daralmaların olmasının kobilerin nakit akışında ciddi sorunlar ortaya çıkardığını, bu nedenle kobilerin gelirlerinde ciddi düşüşlerin olduğunu, ödemeleri aksatmanın meydana geldiğini, sermaye ihtiyacının ortaya çıktığını, kobilerin borçlanma yükünün artmasının KOBİ'ler üzerindeki finansal baskıyı artırdığını tespit etmişlerdir. Bu çalışmada ayrıca, Kobilerin en temel finansal problemler olarak ise finansal kaynaklara erişimdeki sıkıntılar olduğu bulunmuştur. Çalışmada KOBİ'ler arasında da farklılıkları dikkate alan teşvik ve önlemler alması gerektiği ve krediye ulaşma yollarını geliştirilmesi gerektiği vurgusu yapılmıştır.

Shafi, Liu & Ren (2020) Pakistan'da KOBİ'ler üzerinde yapılan çalışmada Koronavirüs hastalığının patlak vermesinin küresel ve Pakistan ekonomisini ciddi şekilde etkilediği tespit edilmiştir. Bulgulara göre, COVID-19 salgınının başlıca kurbanları mikro, küçük ve orta ölçekli işletmelerdir. Araştırma bulguları çalışma kapsamındaki işletmelerin çoğunun pandemiden ciddi şekilde etkilendiğini ve diğer sorunların yanı sıra finansal sorunlar, tedarik zincirindeki aksamalar, talep azalması, satış hacminde ve kâr tutarında azalma gibi sorunlarla karşı karşıya olduklarını göstermektedir. Ayrıca, işletmelerin %83'ünden fazlasının bu sorunlarla baş edebilmek için hazırlıklı olmadıkları ya da herhangi bir planı olmadıkları bulunmuştur. Ayrıca, katılan işletmelerin üçte ikisinden fazlası, karantinanın iki aydan fazla sürmesi durumunda hayatta kalamayacaklarını ifade etmişlerdir.

Thorgren & Williams (2020) KOBİ'lerin bir "kara kuğu" dış şoku karşısında geçimlerini sağlamak için en çok hangi önlemleri almaları muhtemeldir? Sorusunu irdelemiştir. Gelişmekte olan bir krizin ortasında 456 KOBİ'den alınan verilerden yararlanarak elde edilen bulgular KOBİ'lerin yatırımları erteleyerek, işçilik maliyetlerini azaltarak, giderleri azaltarak ve sözleşme ve şartları müzakere ederek nasıl hemen harekete geçtiğini göstermektedir. Ayrıca veriler, büyümekte olan bir krizdeki KOBİ'lerin borç/özsermaye oranını artıracak herhangi bir eylemde

bulunma konusunda nasıl isteksiz olduklarını vurgulamaktadır. Bulgular, ortaya çıkan bir kriz sırasındaki eylemler, kriz sonrası işletmeler, girişimci başarısızlık ve girişimci/girişimci ekip özellikleri ile ilgili keşfedilecek yeni sorular önermektedir. Politika ve uygulama için çıkarımlar sağlamaktadır.

Bartik & ark. (2020) COVID-19'un Amerikan küçük işletmelerini nasıl etkilediğine ve son teşvik yasasının olası etkisine ışık tutmak için 5.800'den fazla küçük işletmeyle bir anket gerçekleştirmiştir. Sonuçlardan birkaç ana tema ön plana çıkmaktadır. İlk olarak, toplu işten çıkarmalar ve kapatmalar zaten gerçekleşmiştir. Çalışma örneğinde, işletmelerin yüzde 43'ü geçici olarak kapatıldı ve işletmeler - ortalama olarak - çalışan sayılarını Ocak ayına göre yüzde 40 azaltmıştır. İkincisi, önceki literatürle tutarlı olarak, birçok küçük işletmenin finansal olarak kırılgan olduğu tespit edilmiştir. Örneğin, işletmenin aylık giderleri 10.000 dolardan fazla ve elde bir aydan az nakit olduğu bulunmuştur. Üçüncüsü, işletmelerin COVID ile ilgili kesintilerin olası süresi hakkında çok çeşitli inançları bulunmuştur. Dördüncüsü, işletmelerin çoğunluğunun finansman aramayı planladığı, bununla birlikte, bürokratik güçlükler ve uygunluk sağlamadaki zorluklar gibi yardıma erişimle ilgili pek çok sorun olduğu tespit edilmiştir.

Bu çalışmalarda (TCMB, 2020; Eğri & Doğaner; 2020; Gopinath, 2020; Rodriguez, Litt & Stewart, 2020; Shafi, Liu & Ren, 2020; Thorgren & Williams, 2020; Bartik & ark., 2020) pandeminin etkisini azaltmaya yönelik uygulanan kapanmaların, kısıtlamaların ve takip eden dönemde alınan tedbirlerin ticari faaliyetlerde hem üretim hem de tüketim kısmında daralmaların olmasına yol açtığı bulgusuna ulaşılmıştır. Bu çalışmalarda bu olumsuz gelişmenin KOBİ'lerin nakit akışında ciddi sorunlar ortaya çıkardığı, firmaların cirolarını, nakit akışlarını, likiditelerini, maliyetlerini ve karlılıklarını önemli ölçüde etkilediği tespit edilmiştir. Satışların azalmasıyla pek çok firmanın gelirlerinde ciddi düşüşlerin olduğu, bu durumun ödeme sorunlarının oluşmasına yol açtığı, sermaye ihtiyacının ortaya çıkmasına ve kobilerin borçlanma yükünün artmasının KOBİ'ler üzerindeki finansal baskıyı artırdığı bulgusuna ulaşılmıştır. Bu çalışmalarda ayrıca, Kobilerin en temel finansal problemler olarak ise finansal kaynaklara erişimdeki sıkıntılar olduğu vurgulanmıştır.

COVID-19 pandemisinin yıkıcı etkilerinin özellikle Küçük ve Orta Büyüklükteki İşletmeler (KOBİ) üzerinde daha yoğun hissedildiğine dikkat çeken çalışmaların [Gavrila & Ancillo, 2021; Papadopoulos, Baltas & Balta, 2020; Thorgren & Williams, 2020; Shafi, Liu & Ren, 2020; Bartik & ark., 2020) olduğu söylenebilir. Bu çalışmalarda Küçük ve Orta Büyüklükteki İşletmelerin (KOBİ) bir takım dezavantajları nedeniyle COVID-19 pandemisi karşısında daha kırılgan hale getirdiğinin altı çizilmiştir. KOBİ'lerin büyük işletmelere nispeten özellikle yeterli



finansal kaynaklara sahip olmamaları, genellikle yönetsel beşeri kaynaklara sahip olmamaları, az sayıda müşteriye bağımlı olmaları sayılabilir. Bunlara ek olarak, KOBİ'lerin yapısal sorunları ve özellikle finansal kaynaklara erişimlerinin sınırlı olması, inovasyon ve araştırma-geliştirmeye ayırdıkları paylarının düşük olması, dijitalleşme altyapılarının yeterince gelişmemiş olması gibi dezavantajları bu firmaları COVID-19 pandemisi karşısında daha kırılgan hale getirdiği söylenebilir. Bu çalışmalarda KOBİ'lerin özellikle nakit sıkıntısı, talepte azalma yaşanması, tedarik zincirinde aksama, ihracat siparişlerinde iptalin olması, hammadde tedarikinde kıtlık yaşanması ve nakliye ve lojistik aksaklıkları gibi ciddi sorunlarla karşı karşıya kaldığı tespit edilmiştir.

Bu çalışmalarda [Gavrila & Ancillo, 2021; Papadopoulos, Baltas & Balta, 2020; Thorgren & Williams, 2020; Shafi, Liu & Ren, 2020; Bartik & ark., 2020) ayrıca, KOBİ'lerin en temel finansal problemlerinin finansal kaynaklara erişimde yaşanan sıkıntıların olduğu öne sürülmektedir. Bu durum mikro, küçük ve orta ölçekli işletmelerin COVID-19 salgınının başlıca kurbanları olduğunu göstermektedir (Shafi, Liu & Ren, 2020). KOBİ'lerin bu dezavantajlarının olması, COVID-19 pandemisinin pek çok ülkeyi aynı anda etkilemesi, özellikle, gelişmemiş ülkelerden ziyade, gelişmiş ülkeleri daha çok etkilemesi, hem üretimi ve talebi etkilemesi ve hem sanayiye, hem de finans sektörünü olumsuz etkilemesi pandeminin ekonomik etkilerinin beklenenden daha uzun sürmesine yol açabilir. Bu durum da pandeminin olumsuz etkilerinin daha şiddetli olmasına yol açabilir.

## SONUÇ

*Türkiye'de tüm işletmelerin neredeyse tamamını (%99,8'ini) temsil eden KOBİ'lerin üretim, katma değer, ihracat, istihdam, ciro ve diğer açılardan ekonomideki rolü ve önemi üzerinde durulmuştur. TÜİK verilerine dayanarak KOBİ'lerin Türkiye ekonomisinin bel kemiği olduğu söylenebilir.* Bu nedenle sorunlar Küçük ve Orta Büyüklükteki İşletmeler (KOBİ) kaynaklı olmaktadır. Sorunların çözümü de yine KOBİ'ler eksenli olduğundan pandemiyle mücadele yerel esnafın, sanayicinin sorunlarının giderilmesiyle mümkündür. Bu kapsamda hazırlanan raporlar, literatürdeki öncü çalışmalar ve ekonomik ve finansal veriler ışığında pandemi sürecinde KOBİ'lerin sorunları finansal temelli olduğu tespit edilmiştir. Bu çalışmalarda (TCMB, 2020; Eğri & Doğaner; 2020; Gopinath, 2020; Rodriguez, Litt & Stewart, 2020; Shafi, Liu & Ren, 2020; Thorgren & Williams, 2020; Bartik & ark., 2020) pandeminin etkisini azaltmaya yönelik uygulanan kapanmaların, kısıtlamaların ve takip eden dönemde alınan tedbirlerin ticari faaliyetlerde hem üretim hem de tüketim kısmında daralmaların olmasına yol açtığı bulgusuna ulaşılmıştır. Bu çalışmalarda bu olumsuz gelişmenin KOBİ'lerin nakit akışında ciddi sorunlar

ortaya çıkardığı, firmaların cirolarını, nakit akışlarını, likiditelerini, maliyetlerini ve karlılıklarını önemli ölçüde etkilediği tespit edilmiştir. Satışların azalmasıyla pek çok firmanın gelirlerinde ciddi düşüşlerin olduğu, bu durumun ödeme sorunlarının oluşmasına yol açtığı, sermaye ihtiyacının ortaya çıkmasına ve kobilerin borçlanma yükünün artmasının KOBİ'ler üzerindeki finansal baskıyı artırdığı bulgusuna ulaşılmıştır. Bu çalışmalarda ayrıca, Kobilerin en temel finansal problemler olarak ise finansal kaynaklara erişimdeki sıkıntılar olduğu vurgulanmıştır.

COVID-19 pandemisinin yıkıcı etkilerinin özellikle Küçük ve Orta Büyüklükteki İşletmeler (KOBİ) üzerinde daha yoğun hissedildiğine dikkat çeken çalışmaların [Gavrila & Ancillo, 2021; Papadopoulos, Baltas & Balta, 2020; Thorgren & Williams, 2020; Shafi, Liu & Ren, 2020; Bartik & ark., 2020) olduğu söylenebilir. Bu çalışmalarda Küçük ve Orta Büyüklükteki İşletmelerin (KOBİ) bir takım dezavantajları nedeniyle COVID-19 pandemisi karşısında daha kırılgan hale getirdiğinin altı çizilmiştir. KOBİ'lerin büyük işletmelere nispeten özellikle yeterli finansal kaynaklara sahip olmamaları, genellikle yönetsel beşeri kaynaklara sahip olmamaları, az sayıda müşteriye bağımlı olmaları sayılabilir. Bunlara ek olarak, KOBİ'lerin yapısal sorunları ve özellikle finansal kaynaklara erişimlerinin sınırlı olması, inovasyon ve araştırma-geliştirmeye ayırdıkları paylarının düşük olması, dijitalleşme altyapılarının yeterince gelişmemiş olması gibi dezavantajları bu firmaları COVID-19 pandemisi karşısında daha kırılgan hale getirdiği söylenebilir. Bu çalışmalarda KOBİ'lerin özellikle nakit sıkıntısı, talepte azalma yaşanması, tedarik zincirindeki aksamalar, ihracat siparişlerinin iptalin yaşanması, hammadde kıtlığının olması ve nakliye ve lojistik aksaklıkları gibi sorunlarla karşı karşıya kaldığı tespit edilmiştir. Bu çalışmalarda [Gavrila & Ancillo, 2021; Papadopoulos, Baltas & Balta, 2020; Thorgren & Williams, 2020; Shafi, Liu & Ren, 2020; Bartik & ark., 2020) ayrıca, KOBİ'lerin en temel finansal problemlerinin finansal kaynaklara erişimde yaşanan sıkıntılarının olduğu öne sürülmektedir. Bu durum mikro, küçük ve orta ölçekli işletmelerin COVID-19 salgınının başlıca kurbanları olduğunu göstermektedir (Shafi, Liu & Ren, 2020). KOBİ'lerin bu dezavantajlarının olması, COVID-19 pandemisinin pek çok ülkeyi aynı anda etkilemesi, özellikle gelişmemiş ülkelere ziyade, gelişmiş ülkeleri daha çok etkilemesi, hem üretimi ve talebi etkilemesi ve hem sanayiye, hem de finans sektörünü olumsuz etkilemesi pandeminin ekonomik etkilerinin beklenenden daha uzun sürmesine yol açabilir. Bu durum da pandeminin olumsuz etkilerinin daha şiddetli olmasına yol açabilir.

Pandeminin etkisini azaltmaya yönelik uygulanan kapanmaların, kısıtlamaların ve alınan tedbirlerin hem üretim hem de tüketim kısmında ticari faaliyetlerin daralmaların olmasına yol açtığı, bu durum işletmelerin nakit akışında ciddi sorunlar ortaya çıkardığı, firmaların cirolarını, nakit akışlarını, likiditelerini, maliyetlerini ve karlılıklarını önemli ölçüde etkilediği tespit edilmiştir.

Satışların azalmasıyla pek çok firmanın gelirlerinde ciddi düşüşlerin olduğu, bu durumun ödeme sorunlarının oluşmasına yol açtığı, sermaye ihtiyacının ortaya çıkmasına ve işletmelerin borçlanma yükünün artmasının işletmeler üzerindeki finansal baskıyı artırdığı bulgusuna ulaşılmıştır.

KOBİ'lerin büyük işletmelere kıyasla genellikle yeterli kaynaklara sahip olmaları, az sayıda müşteriye bağımlı olmaları, yapısal sorunları ve inovasyon ve araştırma ve geliştirmeye ayırdıkları payın düşük olması, dijitalleşme altyapılarının yeterince gelişmemiş olması gibi dezavantajları nedeniyle, pandeminin mikro işletmeler başta olmak üzere KOBİ'leri pandemi karşısında daha kırılgan hale getirerek pandeminin ekonomik etkilerinin beklenenden daha uzun sürmesine yol açabilir.

KOBİ'lerin özellikle nakit sıkıntısı, talepte yaşanan azalma, tedarik zincirindeki aksama, ihracat siparişlerinin iptalinin yaşanması, hammadde kıtlığı ve nakliye aksaklıkları gibi çeşitli sorunlarla karşı karşıya kaldığı söylenebilir.

Kobilerin en temel finansal problemler olarak ise kredi maliyetleri ve kredi alma koşullarının ağırlığı, teminat problemi gibi finansal kaynaklara erişimdeki sıkıntılar olduğu söylenebilir. Ayrıca sağlanan kredilerin kısa vadeli olması, uzun vadeli krediye erişimde sorunlar mevcuttur. Bu durum COVID-19 salgınının başlıca kurbanlarının mikro, küçük ve orta ölçekli işletmeler olduğunu göstermektedir.

COVID-19 pandemisinin pek çok ülkeyi aynı anda etkileyen küresel bir pandemi olması, dünyada hem üretimi, arzı ve talebi etkilemesi, sanayi sektöründe ve finans sektöründe olumsuz önemli etkiler göstermesi, pandeminin etkilerinin daha şiddetli olmasına yol açabilir.

*KOBİ'lerin kurumsal kapasitelerinin geliştirilmesi gerekmektedir.* Finansal tabloları okuma-anlama, nakit yönetimi, finansal bilgi, dijitalleşme, verimlilik, kurumsallaşma ve tedarik zincirinin güçlendirilmesi öne çıkan başlıklardır.

Dijitalleşme sayesinde iş verimliliğinin artması, geniş bir müşteri tabanına erişilmesi, şirketin tanınırlığı, üretimde verimlilik artışı olmaktadır. Bu durum firmaların e-ticaret, dijital dönüşüm ve markalaşma hızlandıracaktır. Bu yüzden dijitalleşmenin KOBİ'lere bir fırsat penceresi açabileceği söylenebilir.

Pandemi önemli bir risk kaynağıdır. Pandeminin mutasyon nedeniyle Kobiler için önemli bir pazar olan Avrupa'da beklenenden uzun sürmesiyle ihracat imkanlarının zayıflaması, bu yüzden üniversitenin açılmaması, pandeminin uzun sürmesiyle tespitler kısmında ifade edilen finansal ve ekonomik sorunların derinleşmesi söz konusu olabilir. Pandeminin dünya gündeminden düşmesiyle hızlı toparlanmanın olacağı söylenebilir. Özetle ifade etmek gerekirse, pandeminin gündemden düşmesi hem dünya da hem de ülkemiz açısından hayati öneme sahiptir.

## KAYNAKLAR

- Bartik, A., Bertrand, M., Cullen, Z. B., Glaeser, E. L., Luca, M., & Stanton, C. (2020). How are small businesses adjusting to COVID-19? Early evidence from a survey. *Harvard Business School Working Paper*, 20 (102), 1-37.
- Eğri, T. & Doğaner, A. (2020), COVID-19 ve ekonomik kriz: kobiler özelinde bir değerlendirme ve politika önerileri. *İstanbul Ticaret Üniversitesi Sosyal Bilimler Dergisi*, COVID-19 Sosyal Bilimler Özel Sayısı 19(37) Bahar (Özel Ek), 128-145
- Fernandes, N. (2020). Economic effects of coronavirus outbreak (covid-19) on the world economy. *IESE Business School Working Paper* No. WP-1240-E
- Gavrila, G. & Ancillo, A.L. (2021), Spanish SMEs' digitalization enablers: E-Receipt applications to the offline retail market. *Technological Forecasting & Social Change*, 162, 120381
- Gopinath, G. (2020). Limiting the economic fallout of the coronavirus with large targeted policies. Çevrimiçi, [https://blogs.imf.org/2020/03/09/limiting-the-economic-fallout-of-the-coronavirus-with-large-targeted-policies/?utm\\_medium=email&utm\\_source=govdelivery](https://blogs.imf.org/2020/03/09/limiting-the-economic-fallout-of-the-coronavirus-with-large-targeted-policies/?utm_medium=email&utm_source=govdelivery), 11.01.2021.
- ILO (2020a). COVID-19 and the world of work. sixth edition updated estimates and analysis.
- ILO (2020b). "ILO monitor 2nd edition: COVID-19 and the world of work" updated estimates and analysis, international labour organization. 7th of April.
- ILO (2020c). Bilgi notu, covid-19 ve çalışma yaşamı: etkiler ve yanıtlar, [https://www.ilo.org/wcmsp5/groups/public/---europe/---rogeneva/---ilo-ankara/documents/briefingnote/wcms\\_740193.pdf](https://www.ilo.org/wcmsp5/groups/public/---europe/---rogeneva/---ilo-ankara/documents/briefingnote/wcms_740193.pdf), erişim tarihi: 15.12.2020.
- Küçük ve Orta Büyüklükteki İşletmelerin Tanımı, Nitelikleri ve Sınıflandırılması Hakkında Yönetmelik, <https://www.mevzuat.gov.tr/MevzuatMetin/3.5.20059617.pdf>.
- Papadopoulos, T. Baltas, K. & Balta, M. (2020). The use of digital technologies by small and medium enterprises during COVID-19: Implications for theory and practice. *International Journal of Information Management*, 55, 102192
- Rodriguez, L.M., Litt, D.M. & Stewart, S.H. (2020). Drinking to cope with the pandemic: The unique associations of COVID-19- related perceived threat and psychological distress to drinking behaviors in American men and women. *Addictive Behaviors*, 110, 106532
- Shafi, M., Liu, J. & Ren, W. (2020). Impact of COVID-19 pandemic on micro, small, and medium-sized enterprises operating in Pakistan. *Research in Globalization*, 2, 100018.
- TCMB (2020). Finansal İstikrar Raporu -Kasım 2020, <https://www.tcmb.gov.tr/wps/wcm/connect/TR/TCMB+TR/Main+Menu/Yayinlar/Raporlar/Finansal+Istikrar+Raporu/2020/Sayi+31>
- BDDK (2021). FinTürk-Coğrafi Dağılımı, <https://www.bddk.org.tr/bultenfinturk>
- TCMB (2021). Ödemeler Dengesi İstatistikleri, Şubat 2021, <https://www.tcmb.gov.tr/wps/wcm/connect/TR/TCMB+TR/Main+Menu/Istatistikler/Odemeler+Dengesi+ve+Ilgili+Istatistikler/Odemeler+Dengesi+Istatistikleri/>
- TCMB (2021). TCMB Enflasyon Raporu2021 -I (28 Ocak 2021)[https://www.tcmb.gov.tr/wps/wcm/connect/3e8a7d19-0815-492c-b116-8a341a23d35c/enfocak2021\\_i\\_tam.pdf?MOD=AJPERES&CACHEID=ROOTWORKSPACE-3e8a7d19-0815-492c-b116-8a341a23d35c-nuMwRqN](https://www.tcmb.gov.tr/wps/wcm/connect/3e8a7d19-0815-492c-b116-8a341a23d35c/enfocak2021_i_tam.pdf?MOD=AJPERES&CACHEID=ROOTWORKSPACE-3e8a7d19-0815-492c-b116-8a341a23d35c-nuMwRqN)
- Thorgren, S. ve Williams, T. A. (2020), Staying alive during an unfolding crisis: How SMEs ward off impending disaster, *Journal of Business Venturing Insights*, 14, e00187
- Türkiye İstatistik Kurumu (TÜİK) (2020). Kobi İstatistikleri Raporu (2009-2019), <https://tuikweb.tuik.gov.tr/PreHaberBultenleri.do?id=37548>
- Yang, Y., Peng, F., Wang, R., Guan, K., Jiang, T., Xu, G., Sun, J., Chang, C. (2020). The deadly coronaviruses: the 2003 SARS pandemic and the 2020 novel coronavirus epidemic in China. *J. Autoimm.* 109.
- Zhao, B. (2020), COVID-19 pandemic, health risks, and economic consequences: Evidence from China, *China Economic Review*, 64, 101561